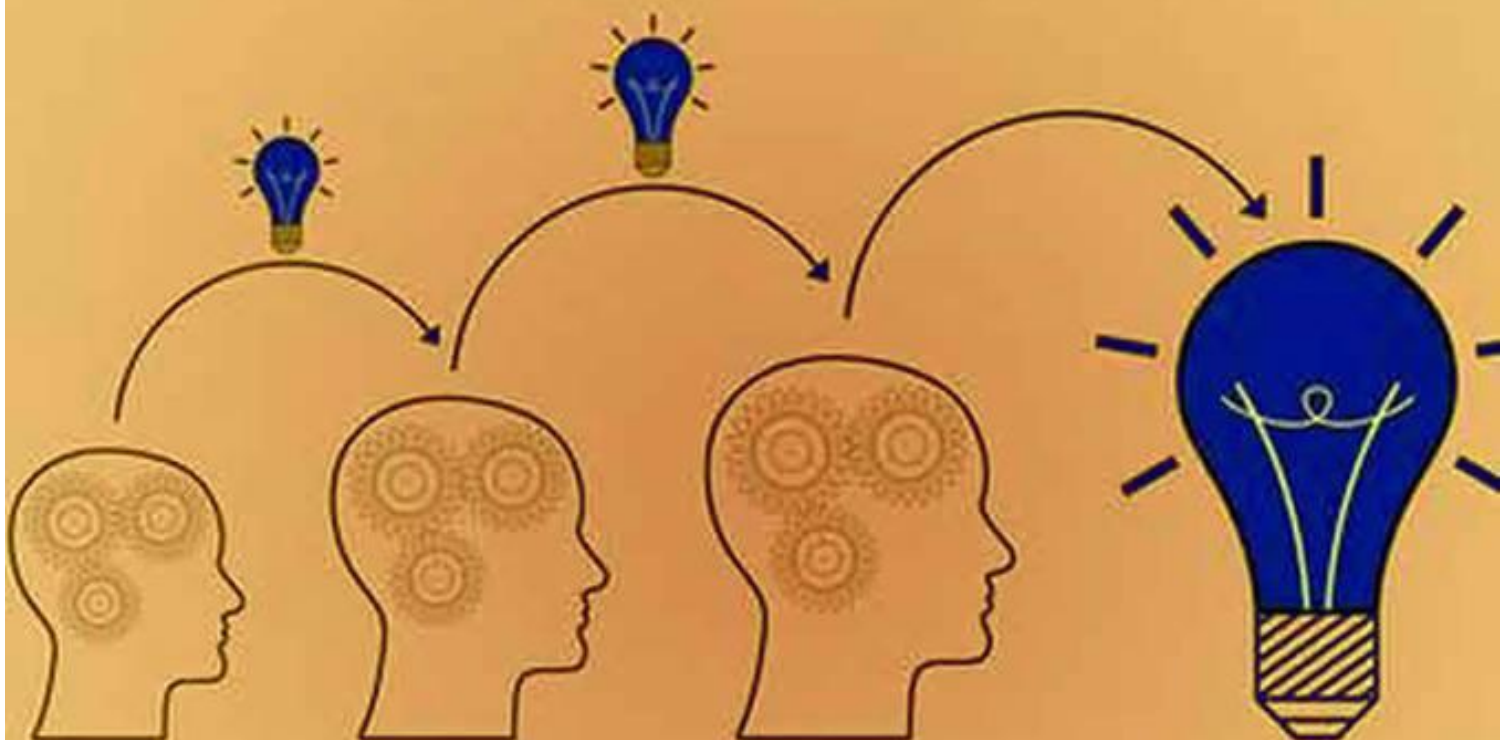




คู่มือรายละเอียดตัวชี้วัด ตามข้อตกลงการปฏิบัติราชการ

ระดับคณะ

ประจำปีงบประมาณ พ.ศ. ๒๕๖๒





รายละเอียดตัวชี้วัด
การจัดทำข้อตกลงการปฏิบัติราชการ
ประจำปีงบประมาณ พ.ศ.2562

ระดับคณะ

กองพัฒนาคณาภาพการศึกษา
มหาวิทยาลัยขอนแก่น

คำนำ

มหาวิทยาลัยขอนแก่นได้จัดทำข้อตกลงการปฏิบัติราชการกับคณะ โดยได้ใช้แนวทางการจัดทำคำรับรองปฏิบัติราชการของสำนักงานคณะกรรมการพัฒนาระบบราชการ (ก.พ.ร.) มาพัฒนาเพื่อใช้เป็นเครื่องมือในการกำกับติดตามผลการดำเนินงานของคณะภายในมหาวิทยาลัย โดยมีการลงนามข้อตกลงการปฏิบัติราชการระหว่างอธิการบดีกับคณบดี ซึ่งการจัดทำข้อตกลงการปฏิบัติราชการประจำปีงบประมาณ พ.ศ.2562 ในระดับคณะนั้น ได้ทบทวนตัวชี้วัด ค่าเป้าหมายและเกณฑ์การประเมิน เพื่อให้การปฏิบัติราชการเกิดประสิทธิภาพ ประสิทธิผลในการบริหารจัดการองค์กร โดยการตั้งค่าเป้าหมายนั้นถือเป็นความท้าทายของแต่ละคณะ ซึ่งมีเกณฑ์การประเมินทั้งหมด 25 ตัวชี้วัด เป็นการบูรณาการตัวชี้วัดของแผนมหาวิทยาลัย ตัวชี้วัดด้านการประกันคุณภาพ และตัวชี้วัดที่มุ่งสู่ความเป็นนานาชาติ เพื่อมุ่งสู่วิสัยทัศน์ของมหาวิทยาลัยที่จะเป็น มหาวิทยาลัยวิจัยชั้นนำของโลก

กองพัฒนาคูณภาพการศึกษา

สารบัญ

หัวข้อ	หน้า
คำนำ	
สารบัญ	1
ปฏิทินการจัดทำข้อตกลงการปฏิบัติราชการ ประจำปีงบประมาณ พ.ศ. 2562	3
รายชื่อคณะที่จัดทำข้อตกลงการปฏิบัติราชการ ประจำปีงบประมาณ พ.ศ. 2562	4
กรอบตัวชี้วัดข้อตกลงการปฏิบัติราชการ ประจำปีงบประมาณ พ.ศ. 2562 ระดับคณะ	5
รายละเอียดตัวชี้วัด	
ตัวชี้วัดที่ 1 ร้อยละของหลักสูตรที่ได้มาตรฐานตามเกณฑ์มาตรฐานหลักสูตร พ.ศ. 2548/2558	8
ตัวชี้วัดที่ 2 ร้อยละของบัณฑิตระดับปริญญาตรีที่ได้ออกมาทั้งหมด	11
ตัวชี้วัดที่ 3 ร้อยละของบัณฑิตระดับปริญญาตรีที่ได้ออกมาในต่างประเทศหรือตลาดงานอาเซียน	13
ตัวชี้วัดที่ 4 ความพึงพอใจของผู้ใช้บัณฑิต	14
ตัวชี้วัดที่ 5 ผลงานของผู้สำเร็จการศึกษาระดับปริญญาโทที่ได้รับการตีพิมพ์หรือเผยแพร่	15
ตัวชี้วัดที่ 6 ผลงานของผู้สำเร็จการศึกษาระดับปริญญาเอกที่ได้รับการตีพิมพ์หรือเผยแพร่	17
ตัวชี้วัดที่ 7 ร้อยละอาจารย์ที่มีคุณวุฒิปริญญาเอกต่อจำนวนอาจารย์ทั้งหมด	19
ตัวชี้วัดที่ 8 ร้อยละอาจารย์ที่มีตำแหน่งทางวิชาการต่ออาจารย์ประจำทั้งหมด	20
ตัวชี้วัดที่ 9 จำนวนเงินสนับสนุนผลงานวิจัยและงานสร้างสรรค์ภายในและภายนอกต่ออาจารย์และนักวิจัยทั้งหมด	21
ตัวชี้วัดที่ 10 ร้อยละจำนวนงานวิจัยหรืองานสร้างสรรค์ที่ได้รับการตีพิมพ์เผยแพร่ระดับชาติหรือนานาชาติ	22
ต่อจำนวนอาจารย์ประจำและนักวิจัยประจำ	
ตัวชี้วัดที่ 11 ร้อยละของงานวิจัยที่เกี่ยวข้องกับด้านศิลปวัฒนธรรมหรือภูมิปัญญาท้องถิ่น	23
ที่ได้รับการตีพิมพ์เผยแพร่ต่อจำนวนอาจารย์ประจำ	
ตัวชี้วัดที่ 12 ร้อยละของผลงานวิจัยที่นำไปใช้ประโยชน์และก่อให้เกิดคุณค่าต่อสังคมภายนอก	24
ตัวชี้วัดที่ 13 ร้อยละจำนวนผลงานวิชาการ (หนังสือ/ตำรา) ที่ได้รับการรับรองคุณภาพต่อจำนวนอาจารย์ประจำ	25
ตัวชี้วัดที่ 14 จำนวนผลงานวิจัยและงานสร้างสรรค์ที่ได้รับการจดทะเบียนสิทธิบัตร อนุสิทธิบัตร หรือลิขสิทธิ์	26
ตัวชี้วัดที่ 15 จำนวนผลิตภัณฑ์หรือบริการที่ได้รับการออกแบบและส่งเสริมสร้างมูลค่าเพิ่ม	27
จากศิลปวัฒนธรรมอีสานหรือภูมิปัญญาท้องถิ่น	
ตัวชี้วัดที่ 16 จำนวนบทความวิจัยที่ได้รับการอ้างอิง (citation) ในฐานข้อมูล Refereed journal ต่ออาจารย์ประจำ	28
ตัวชี้วัดที่ 17 ร้อยละอาจารย์ชาวต่างชาติหรือผู้เชี่ยวชาญจากต่างประเทศต่อจำนวนอาจารย์ประจำทั้งหมด	29
ตัวชี้วัดที่ 18 ร้อยละของนักศึกษาต่างชาติระดับปริญญาตรีและบัณฑิตศึกษาต่อจำนวนนักศึกษาทั้งหมด	30
ตัวชี้วัดที่ 19 ร้อยละของนักศึกษาทุกระดับที่แลกเปลี่ยนไปและมาต่างประเทศต่อจำนวนนักศึกษาทั้งหมด	31
ตัวชี้วัดที่ 20 การทำวิจัยร่วมกับมหาวิทยาลัยที่ติดอันดับ 1-400 ของโลก	32
ตัวชี้วัดที่ 21 จำนวนหน่วยงาน/องค์กรของผู้ใช้งานบัณฑิตที่มีชื่อเสียงในระดับชาติ/นานาชาติ	33
ที่คณะมีกิจกรรมสร้างความสัมพันธ์ด้านวิชาการหรือวิชาชีพ	
ตัวชี้วัดที่ 22 ร้อยละของรายวิชาที่มีการจัดการเรียนการสอนแบบสองภาษาหรือใช้สื่อการเรียนการสอน	34
เป็นภาษาอังกฤษในปีการศึกษา 2561	
ตัวชี้วัดที่ 23 ความพึงพอใจของนักศึกษาและบุคลากรต่อการจัดสภาพแวดล้อมของคณะให้น่าอยู่ ร่มรื่นและมีพื้นที่สีเขียว	35

สารบัญ

หัวข้อ	หน้า
ตัวชี้วัดที่ 24 ระดับของการรับรู้และเข้าใจทิศทางขององค์กร	36
ตัวชี้วัดที่ 25 อัตราการลดลงของการใช้พลังงานไฟฟ้า (เปรียบเทียบปริมาณการใช้ไฟฟ้าที่ลดลง)	40
ภาคผนวก	41
แบบฟอร์มการลงนามข้อตกลงปฏิบัติราชการ ระดับคณะ	42
แบบฟอร์มรายงานผลการปฏิบัติราชการตามแต่ละตัวชี้วัด	43
วิธีการคำนวณคะแนนข้อตกลงการปฏิบัติราชการ	71

ปฏิทินการจัดทำข้อตกลงการปฏิบัติราชการ ประจำปีงบประมาณ พ.ศ.2562

ระดับคณะ

ปฏิทินเดิม		ร่าง ปฏิทินที่ปรับใหม่
วัน เดือน ปี	กิจกรรม	วัน เดือน ปี /กิจกรรม
ธันวาคม 2561	<ul style="list-style-type: none"> จัดทำกรอบแนวทางการประเมิน / รายละเอียดตัวชี้วัดข้อตกลงการปฏิบัติราชการ ประจำปีงบประมาณ พ.ศ. 2562 คณะจัดทำรายละเอียดตัวชี้วัดข้อตกลงการปฏิบัติราชการ ประจำปีงบประมาณ พ.ศ. 2562 ประกอบด้วย <ol style="list-style-type: none"> กรอบการประเมินผลข้อตกลงการปฏิบัติราชการ (SAR CARD) รายละเอียดตัวชี้วัด ค่าน้ำหนัก ค่าเป้าหมายและเกณฑ์การประเมินฯ 	<ul style="list-style-type: none"> ดำเนินการครบถ้วนแล้ว
ธันวาคม 2561	<ul style="list-style-type: none"> ส่งเอกสารข้อตกลงปฏิบัติราชการ ตัวชี้วัด ค่าน้ำหนัก ค่าเป้าหมาย และเกณฑ์การประเมิน 	<ul style="list-style-type: none"> ดำเนินการครบถ้วนแล้ว
มกราคม 2562	<ul style="list-style-type: none"> ลงนามการจัดทำข้อตกลงการปฏิบัติราชการ ประจำปีงบประมาณ 2562 ระหว่างอธิการบดีและคณบดี 	<ul style="list-style-type: none"> เมษายน 2562
30 มิถุนายน 2562	<ul style="list-style-type: none"> รายงานผลข้อตกลงการปฏิบัติราชการฯ รอบที่ 1 	<ul style="list-style-type: none"> รายงานผลการปฏิบัติงาน (ดำเนินรอบเดียว) เดือนกันยายน 2562
30 กันยายน 2562	<ul style="list-style-type: none"> รายงานผลข้อตกลงการปฏิบัติราชการฯ รอบที่ 2 	<ul style="list-style-type: none"> พิจารณากรอบและแนวทางข้อตกลงการปฏิบัติราชการ ประจำปีงบประมาณ พ.ศ.2563 เดือนสิงหาคม-กันยายน 2562
ตุลาคม 2562	<ul style="list-style-type: none"> ตรวจประเมินผลรายงานข้อตกลงการปฏิบัติราชการฯ ของคณะ แจ้งผลการปฏิบัติราชการให้คณะทราบ 	<ul style="list-style-type: none"> ลงนามการจัดทำข้อตกลงการปฏิบัติราชการ ประจำปีงบประมาณ พ.ศ.2563 ภายในเดือนตุลาคม 2562

รายชื่อคณะที่จัดทำข้อตกลงการปฏิบัติราชการ ประจำปีงบประมาณ พ.ศ.2562

ลำดับ	คณะ
กลุ่มวิทยาศาสตร์สุขภาพ	
1	คณะแพทยศาสตร์
2	คณะทันตแพทยศาสตร์
3	คณะสาธารณสุขศาสตร์
4	คณะเทคนิคการแพทย์
5	คณะเภสัชศาสตร์
6	คณะสัตวแพทยศาสตร์
7	คณะพยาบาลศาสตร์
กลุ่มวิทยาศาสตร์และเทคโนโลยี	
8	คณะเกษตรศาสตร์
9	คณะวิทยาศาสตร์
10	คณะวิศวกรรมศาสตร์
11	คณะเทคโนโลยี
12	คณะสถาปัตยกรรมศาสตร์
กลุ่มมนุษยศาสตร์และสังคมศาสตร์	
13	คณะศึกษาศาสตร์
14	คณะมนุษยศาสตร์และสังคมศาสตร์
15	คณะศิลปกรรมศาสตร์
16	วิทยาลัยการปกครองท้องถิ่น
17	วิทยาลัยบัณฑิตศึกษากิจการ (MBA)
18	วิทยาลัยนานาชาติ
19	บัณฑิตวิทยาลัย
20	คณะบริหารธุรกิจและการบัญชี
21	คณะนิติศาสตร์
22	คณะเศรษฐศาสตร์
วิทยาเขตหนองคาย	
23	คณะวิทยาศาสตร์ประยุกต์และวิศวกรรมศาสตร์ วิทยาเขตหนองคาย
24	คณะสังคมศาสตร์บูรณาการ วิทยาเขตหนองคาย
25	คณะบริหารธุรกิจ วิทยาเขตหนองคาย
26	คณะศิลปศาสตร์ วิทยาเขตหนองคาย

กรอบตัวชี้วัดการประเมินข้อตกลงการปฏิบัติราชการ มหาวิทยาลัยขอนแก่น ปีงบประมาณ พ.ศ. 2560 ระดับคณะ				
ที่	ตัวชี้วัด	หน่วย นับ	น้ำหนัก (ร้อยละ)	รายละเอียด
1	ร้อยละของหลักสูตรที่ได้มาตรฐานตามเกณฑ์มาตรฐานหลักสูตร พ.ศ. 2548/2558	ร้อยละ	5	ร้อยละของหลักสูตรที่ได้รับการตรวจและผ่านมาตรฐานตามเกณฑ์มาตรฐานหลักสูตร พ.ศ. 2548/2558 ต่อจำนวนหลักสูตรทั้งหมด (ข้อมูลปีการศึกษา 2561)
2	ร้อยละของบัณฑิตระดับปริญญาตรีที่ดำเนินงานทั้งหมด (บัณฑิตที่สำเร็จการศึกษา ปีการศึกษา 2560)	ร้อยละ	5	ร้อยละของบัณฑิตที่สำเร็จการศึกษาระดับปริญญาตรีที่ดำเนินงานต่อจำนวนบัณฑิตที่สำเร็จการศึกษาระดับปริญญาตรีทั้งหมด (บัณฑิตที่สำเร็จการศึกษา ปีการศึกษา 2560)
3	ร้อยละของบัณฑิตระดับปริญญาตรีที่ดำเนินงานในต่างประเทศหรือตลาดงานอาเซียน (นับรวมสถาบันต่างประเทศที่ตั้งอยู่ในประเทศไทยและสถาบันของไทยที่ไปตั้งในต่างประเทศ)	ร้อยละ	3	ร้อยละของบัณฑิตที่สำเร็จการศึกษาระดับปริญญาตรีที่ดำเนินงานในต่างประเทศหรือตลาดงานอาเซียนต่อจำนวนบัณฑิตที่สำเร็จการศึกษาระดับปริญญาตรีทั้งหมด (บัณฑิตที่สำเร็จการศึกษา ปีการศึกษา 2560 นับรวมสถาบันต่างประเทศที่ตั้งอยู่ในประเทศไทยและสถาบันของไทยที่ไปตั้งในต่างประเทศ)
4	ความพึงพอใจของผู้ใช้บัณฑิต (ค่าเฉลี่ยนับรวมจากทุกหลักสูตร รวมหลักสูตรระดับปริญญาตรี-โท-เอก)	ร้อยละ	5	ร้อยละความพึงพอใจของผู้ใช้บัณฑิตระดับปริญญาตรี โทและเอกทุกหลักสูตร (ค่าเฉลี่ยนับรวมจากทุกหลักสูตร ทุกคนดำเนินการสำรวจเอง ข้อมูลปีการศึกษา 2560)
5	ผลงานของผู้สำเร็จการศึกษาระดับปริญญาโทที่ได้รับการตีพิมพ์เผยแพร่ (ผลงานรวมถ่วงน้ำหนัก)	ร้อยละ	5	ร้อยละของผลรวมถ่วงน้ำหนักผลงานวิทยานิพนธ์ของนักศึกษาปริญญาโทที่ได้รับการตีพิมพ์ในปีการศึกษา 2561 ต่อจำนวนผู้สำเร็จการศึกษาทั้งหมด
6	ผลงานของผู้สำเร็จการศึกษาระดับปริญญาเอกที่ได้รับการตีพิมพ์เผยแพร่ (ผลงานรวมถ่วงน้ำหนัก)	ร้อยละ	5	ร้อยละของผลรวมถ่วงน้ำหนักผลงานวิทยานิพนธ์ของนักศึกษาปริญญาเอกที่ได้รับการตีพิมพ์ในปีการศึกษา 2561 ต่อจำนวนผู้สำเร็จการศึกษาทั้งหมด
7	ร้อยละอาจารย์ที่มีวุฒิปริญญาเอกต่อจำนวนอาจารย์ทั้งหมด	ร้อยละ	5	ร้อยละของจำนวนอาจารย์ประจำทั้งหมดที่มีวุฒิปริญญาเอกต่อจำนวนอาจารย์ประจำทั้งหมด (ข้อมูล ณ วันที่ 30 ก.ย. 2562) หมายเหตุ: ใช้ฐานข้อมูลจากส่วนกลาง
8	ร้อยละอาจารย์ที่มีตำแหน่งทางวิชาการ (ผศ.+รศ.+ศ.) ของอาจารย์ประจำทั้งหมด	ร้อยละ	5	ร้อยละของจำนวนอาจารย์ประจำทั้งหมดที่มีตำแหน่งทางวิชาการ (ผู้ช่วยศาสตราจารย์ รองศาสตราจารย์และศาสตราจารย์) ต่อจำนวนอาจารย์ประจำทั้งหมด (ข้อมูล ณ วันที่ 30 ก.ย. 2562) หมายเหตุ: ใช้ฐานข้อมูลจากส่วนกลาง
9	จำนวนเงินสนับสนุนผลงานวิจัยและงานสร้างสรรค์ภายในและภายนอกต่อจำนวนอาจารย์และนักวิจัยทั้งหมด	บาทต่อ คน	5	สัดส่วนของจำนวนเงินสนับสนุนงานวิจัยและงานสร้างสรรค์จากแหล่งทุนภายในและภายนอกสถาบันต่อจำนวนอาจารย์ประจำและนักวิจัยที่ปฏิบัติงานจริงทั้งหมด (ข้อมูลปีงบประมาณ พ.ศ. 2562)

ที่	ตัวชี้วัด	หน่วย นับ	น้ำหนัก (ร้อยละ)	รายละเอียด
10	ร้อยละจำนวนงานวิจัยหรืองานสร้างสรรค์ที่ได้รับการตีพิมพ์เผยแพร่ระดับชาติและนานาชาติต่อจำนวนอาจารย์ประจำและนักวิจัยประจำ	ร้อยละ	5	ร้อยละของงานวิจัยหรืองานสร้างสรรค์ที่ตีพิมพ์หรือเผยแพร่ต่ออาจารย์ประจำและนักวิจัยประจำทั้งหมด (ข้อมูลปีปฏิทิน2561)
11	ร้อยละของงานวิจัยที่เกี่ยวข้องกับด้านศิลปวัฒนธรรมหรือภูมิปัญญาท้องถิ่นที่ได้รับการตีพิมพ์เผยแพร่ต่อจำนวนอาจารย์ประจำทั้งหมด	ร้อยละ	3	ร้อยละของงานวิจัยที่เกี่ยวข้องกับด้านศิลปวัฒนธรรมหรือภูมิปัญญาท้องถิ่นที่ได้รับการตีพิมพ์เผยแพร่ต่อจำนวนอาจารย์ประจำทั้งหมด (ข้อมูลปีงบประมาณ พ.ศ. 2562)
12	ร้อยละของผลงานวิจัยที่นำไปใช้ประโยชน์และก่อให้เกิดคุณค่าต่อสังคมภายนอก (เช่นการแก้ปัญหาในพื้นที่ ด้านสาธารณสุข ด้านสุขภาพ ด้านความยากจน ด้านคุณภาพชีวิตด้านการศึกษา)	ร้อยละ	3	ร้อยละของผลงานวิจัยที่นำไปใช้ประโยชน์และก่อให้เกิดคุณค่าต่อสังคมภายนอกต่อจำนวนอาจารย์ประจำทั้งหมด (เช่นการแก้ปัญหาในพื้นที่ ด้านสาธารณสุข ด้านสุขภาพ ด้านความยากจน ด้านคุณภาพชีวิตด้านการศึกษา) (ข้อมูลปีงบประมาณ พ.ศ. 2562)
13	ร้อยละของผลงานวิชาการ (หนังสือ/ตำรา) ที่ได้รับการรับรองคุณภาพต่อจำนวนอาจารย์ประจำ	ร้อยละ	5	ร้อยละของผลงานวิชาการที่ได้รับการรับรองคุณภาพต่ออาจารย์ประจำและนักวิจัยประจำทั้งหมด (ข้อมูลปีงบประมาณ พ.ศ. 2562)
14	จำนวนผลงานวิจัยและงานสร้างสรรค์ที่ได้รับการจดทะเบียนสิทธิบัตร อนุสิทธิบัตร และลิขสิทธิ์	ชิ้นงาน	5	จำนวนผลงานวิจัย งานวิชาการ ที่ได้รับการจดสิทธิบัตร อนุสิทธิบัตร ลิขสิทธิ์ (ข้อมูลปีงบประมาณ พ.ศ. 2562)
15	จำนวนผลิตภัณฑ์หรือบริการที่ได้รับการออกแบบและส่งเสริมสร้างมูลค่าเพิ่มจากศิลปวัฒนธรรมอีสานหรือภูมิปัญญาท้องถิ่น	ชิ้นงาน	3	จำนวนผลิตภัณฑ์หรือบริการที่ได้รับการออกแบบและส่งเสริมสร้างมูลค่าเพิ่มจากศิลปวัฒนธรรมอีสานหรือภูมิปัญญาท้องถิ่น (ข้อมูลปีงบประมาณ พ.ศ. 2562)
16	ร้อยละของบทความวิจัยที่ได้รับการอ้างอิง (citation) ในฐานข้อมูล Referreed journal ต่อจำนวนอาจารย์ประจำ	ร้อยละ	5	ร้อยละของบทความวิจัยที่ได้รับการอ้างอิง (Citation) ใน refereed journal หรือในฐานข้อมูลระดับชาติหรือระดับนานาชาติต่ออาจารย์และนักวิจัยประจำทั้งหมด (ข้อมูลปีปฏิทิน 2561)
17	ร้อยละอาจารย์ชาวต่างชาติหรือผู้เชี่ยวชาญจากต่างประเทศต่อจำนวนอาจารย์ประจำทั้งหมด (ปฏิบัติงานตั้งแต่ 3-5 เดือน)	ร้อยละ	3	ร้อยละอาจารย์ชาวต่างชาติหรือผู้เชี่ยวชาญจากต่างประเทศต่อจำนวนอาจารย์ประจำทั้งหมด (ปฏิบัติงานตั้งแต่ 3-5 เดือน อาจารย์ชาวต่างชาติต้องมีหนังสือสัญญาจ้างและปรากฏในฐานข้อมูลกองการเจ้าหน้าที่ ผู้เชี่ยวชาญต้องมีหนังสือเชิญและกิจกรรมที่ดำเนินการทางด้านวิชาการหรือวิจัย) (ข้อมูลปีงบประมาณ พ.ศ. 2562)
18	ร้อยละของนักศึกษาต่างชาติระดับปริญญาตรีและบัณฑิตศึกษาต่อจำนวนนักศึกษาทั้งหมด	ร้อยละ	3	ร้อยละของจำนวนนักศึกษาต่างชาติทั้งหมดต่อจำนวนนักศึกษาทั้งหมดในปีการศึกษา 2560 (ข้อมูลปีการศึกษา 2561)

ที่	ตัวชี้วัด	หน่วย นับ	น้ำหนัก (ร้อยละ)	รายละเอียด
19	ร้อยละของนักศึกษาทุกระดับที่แลกเปลี่ยนไปและมาต่างประเทศต่อจำนวนนักศึกษาทั้งหมด (ตั้งแต่3เดือนขึ้นไป)	ร้อยละ	3	ร้อยละของจำนวนนักศึกษาแลกเปลี่ยนไปและมาต่างประเทศต่อจำนวนนักศึกษาทั้งหมดทุกระดับการศึกษา (ข้อมูลปีการศึกษา 2561)
20	การทำวิจัยร่วมกับมหาวิทยาลัยที่ติดอันดับ 1-400 ของโลก	เรื่อง	4	การจัดทำวิจัยร่วมกันสถาบันอุดมศึกษาที่ได้รับการจัดอันดับของ QS World Ranking ได้รับการจัดอันดับ ไม่เกิน 400 อันดับ (ข้อมูลปีงบประมาณ พ.ศ. 2562)
21	จำนวนหน่วยงาน/องค์กรของผู้ใช้งานบัณฑิตที่มีชื่อเสียงในระดับชาติ/นานาชาติที่คณะมีกิจกรรมสร้างความสัมพันธ์ด้านวิชาการหรือวิชาชีพ	หน่วย งาน/ องค์กร	3	วัตถุประสงค์ของตัวชี้วัดนี้เพื่อให้ผู้ใช้งานบัณฑิตมีทัศนคติที่ดีต่อบัณฑิตและสถาบัน โดยกิจกรรมสร้างความสัมพันธ์อาจจะรวมถึงการจัดประชุมวิชาการ การฝึกประสบการณ์ สหกิจศึกษา การเยี่ยมผู้ประกอบการ เป็นต้น (ข้อมูลปีงบประมาณ พ.ศ. 2562)
22	ร้อยละของรายวิชาที่มีการจัดการเรียนการสอนแบบสองภาษาหรือใช้สื่อการเรียนการสอนเป็นภาษาอังกฤษในปีการศึกษา 2559 (ไม่นับรวมรายวิชาในหลักสูตรที่จัดการเรียนการสอนเป็นภาษาต่างประเทศอยู่แล้ว เช่น ภาษาเกาหลี ญี่ปุ่น รัสเซีย เยอรมัน เป็นต้น)	ร้อยละ	3	ร้อยละของรายวิชาที่มีการจัดการเรียนการสอนแบบสองภาษาหรือใช้สื่อการเรียนการสอนเป็นภาษาอังกฤษในปีการศึกษา 2561 ต่อจำนวนรายวิชาที่จัดการเรียนการสอนทั้งหมด (ไม่นับรวมรายวิชาในหลักสูตรที่จัดการเรียนการสอนเป็นภาษาต่างประเทศอยู่แล้ว เช่น ภาษาเกาหลี ญี่ปุ่น รัสเซีย เยอรมัน เป็นต้น)
23	ความพึงพอใจของนักศึกษาและบุคลากรต่อการจัดสภาพแวดล้อมของคณะให้น่าอยู่ ร่มรื่นและมีพื้นที่สีเขียว	ร้อยละ	3	ร้อยละความพึงพอใจของนักศึกษาและบุคลากรต่อการจัดสภาพแวดล้อมของคณะให้น่าอยู่ ร่มรื่นและมีพื้นที่สีเขียวโดยการสำรวจความพึงพอใจต่อการจัดสภาพแวดล้อม (ข้อมูลปีงบประมาณ พ.ศ. 2560)
24	ระดับของการรับรู้และเข้าใจทิศทางขององค์กร	ระดับ	3	ผู้บริหารมีบทบาทสำคัญในการกำหนดทิศทางองค์กร การสื่อสารทิศทางองค์กรไปยังผู้ปฏิบัติงาน ผู้รับบริการ ผู้มีส่วนได้ส่วนเสียทุกกลุ่ม รวมทั้งการทำให้เกิดการปฏิบัติการต่าง ๆ การสร้างและรักษาให้องค์กรมีผลการดำเนินงานที่ดีอย่างยั่งยืน ข้อมูลปีงบประมาณ พ.ศ. 2562
25	อัตราการลดลงของการใช้พลังงานไฟฟ้า (เปรียบเทียบปริมาณการใช้ไฟฟ้าที่ลดลง)	ร้อยละ	3	ร้อยละของการใช้พลังงานไฟฟ้าในปีงบประมาณ 2562 ลดลงจากปีงบประมาณ พ.ศ. 2561 ต่อจำนวนการใช้พลังงานไฟฟ้าในปีงบประมาณ พ.ศ. 2561 (เปรียบเทียบปริมาณการใช้ไฟฟ้าที่ลดลง)
	รวม		100	

***หมายเหตุ: 1. ปีการศึกษา 2561 คือ 1 ส.ค. 2561 ถึง 31 ก.ค. 2562

2. ปีปฏิทิน 2561 คือ 1 ม.ค. 2561 ถึง 31 ธ.ค. 2561

3. ปีงบประมาณ พ.ศ. 2562 คือ 1 ต.ค.2561 ถึง 30 ก.ย. 2562

รายละเอียดตัวชี้วัด เกณฑ์การประเมินข้อตกลงปฏิบัติราชการ ประจำปีงบประมาณ พ.ศ. 2562

ตัวชี้วัดที่ 1	:	1. ร้อยละของหลักสูตรที่ได้มาตรฐานตามเกณฑ์มาตรฐานหลักสูตร พ.ศ. 2548
		2. ร้อยละของหลักสูตรที่ได้มาตรฐานตามเกณฑ์มาตรฐานหลักสูตร พ.ศ. 2558
การเก็บข้อมูล	:	ปีการศึกษา 2561 (1 สิงหาคม 2561 ถึง 31 กรกฎาคม 2562)
ความเชื่อมโยง	:	IQA ระดับหลักสูตร

คำอธิบาย :

- พิจารณาหลักสูตรที่ผ่านเกณฑ์มาตรฐานหลักสูตร พ.ศ.2548หรือ2558 องค์ประกอบที่ 1 โดยนำเสนอในรูปของร้อยละ
- คณะมีการกำกับติดตามคุณภาพของหลักสูตรในปีงบประมาณ พ.ศ.2562 หรือข้อมูลจากการประเมินคุณภาพหลักสูตรที่คณะได้ดำเนินการในปีการศึกษา 2561 และการรายงานข้อมูลในระบบ CHE QA Online ให้สมบูรณ์ครบถ้วน
- กรณีที่หลักสูตรไม่ได้รับการประเมินคุณภาพจากคณะกรรมการตรวจประเมินที่คณะแต่งตั้งขึ้นหรือคณะกรรมการชุดใดๆก็ตาม หลักสูตรสามารถใช้ผลการประเมินตนเองในองค์ประกอบที่ 1 การกำกับมาตรฐานหลักสูตรได้ แต่จะต้องมีกระบวนการตรวจสอบหรือรับรองจากคณะกรรมการประจำคณะ
- พิจารณาการผ่านเกณฑ์มาตรฐานหลักสูตร พ.ศ.2548 องค์ประกอบที่ 1 การกำกับมาตรฐานหลักสูตร มีตัวชี้วัดหลักจำนวน 1 ตัว คือ ตัวบ่งชี้ที่ 1.1 ให้พิจารณามาตรฐานหลักสูตร พ.ศ.2548 โดยมีเกณฑ์ในการพิจารณา จำนวน 11 ข้อ เป็นเกณฑ์พิจารณาระดับปริญญาตรี 3 ข้อและระดับบัณฑิตศึกษา จำนวน 11 ข้อ ผลการประเมินกำหนดไว้เป็น ผ่านและไม่ผ่าน หากไม่ผ่านเกณฑ์ข้อใดข้อหนึ่งถือว่า หลักสูตรไม่ผ่าน (คะแนนเป็น 0)
- พิจารณาการผ่านเกณฑ์มาตรฐานหลักสูตร พ.ศ.2558 องค์ประกอบที่ 1 การกำกับมาตรฐานหลักสูตร มีตัวชี้วัดหลักจำนวน 1 ตัว คือ ตัวบ่งชี้ที่ 1.1 ให้พิจารณามาตรฐานหลักสูตร พ.ศ.2558 โดยมีเกณฑ์ในการพิจารณา จำนวน 10 ข้อ เป็นเกณฑ์พิจารณาระดับปริญญาตรี 5 ข้อและระดับบัณฑิตศึกษา จำนวน 10 ข้อ ผลการประเมินกำหนดไว้เป็น ผ่านและไม่ผ่าน หากไม่ผ่านเกณฑ์ข้อใดข้อหนึ่งถือว่า หลักสูตรไม่ผ่าน (คะแนนเป็น 0) โดยมีประเด็นในการพิจารณาดังนี้

เกณฑ์มาตรฐานหลักสูตร พ.ศ.2548

ข้อ	เกณฑ์	หลักสูตรที่ประเมิน			ผ่าน/ไม่ผ่าน
		ตรี	โท	เอก	
1	จำนวนอาจารย์ประจำหลักสูตร	✓	✓	✓	
2	คุณสมบัติของอาจารย์ประจำหลักสูตร	✓	✓	✓	
3	คุณสมบัติของอาจารย์ผู้รับผิดชอบหลักสูตร	-	✓	✓	
4	คุณสมบัติของอาจารย์ผู้สอน	-	✓	✓	
5	คุณสมบัติของอาจารย์ที่ปรึกษาวิทยานิพนธ์หลักและอาจารย์ที่ปรึกษาการค้นคว้าอิสระ	-	✓	✓	
6	คุณสมบัติของอาจารย์ที่ปรึกษาวิทยานิพนธ์ร่วม(ถ้ามี)	-	✓	✓	
7	คุณสมบัติของอาจารย์ผู้สอบวิทยานิพนธ์	-	✓	✓	
8	การตีพิมพ์เผยแพร่ผลงานของผู้สำเร็จการศึกษา	-	✓	✓	
9	ภาระงานอาจารย์ที่ปรึกษาวิทยานิพนธ์และการค้นคว้าอิสระในระดับบัณฑิตศึกษา	-	✓	✓	
10	อาจารย์ที่ปรึกษาวิทยานิพนธ์และการค้นคว้าอิสระในระดับบัณฑิตศึกษามีผลงานวิจัยอย่างต่อเนื่องและสม่ำเสมอ	-	✓	✓	
11	การปรับปรุงหลักสูตรตามรอบระยะเวลาที่กำหนด	✓	✓	✓	
12	การดำเนินงานให้เป็นไปตามตัวบ่งชี้ผลการดำเนินงานเพื่อการประกันคุณภาพหลักสูตรและการเรียนการสอนตามกรอบมาตรฐาน	-	-	-	สกอ.งตใช้ข้อ12
จำนวนข้อที่ผ่านการประเมิน		3	11	11	

เกณฑ์มาตรฐานหลักสูตร พ.ศ.2558

ข้อ	เกณฑ์	หลักสูตรที่ประเมิน			ผ่าน/ไม่ผ่าน
		ตรี	โท	เอก	
1	จำนวนอาจารย์ผู้รับผิดชอบหลักสูตร	✓	✓	✓	
2	คุณสมบัติของอาจารย์ผู้รับผิดชอบหลักสูตร	✓	✓	✓	
3	คุณสมบัติของอาจารย์ประจำหลักสูตร	✓	✓	✓	
4	คุณสมบัติของอาจารย์ผู้สอนที่เป็นอาจารย์ประจำ	✓	✓	✓	
5	คุณสมบัติของอาจารย์ที่ปรึกษาวิทยานิพนธ์หลักและอาจารย์ที่ปรึกษาการค้นคว้าอิสระ	-	✓	✓	
6	คุณสมบัติของอาจารย์ที่ปรึกษาวิทยานิพนธ์ร่วม (ถ้ามี)	-	✓	✓	
7	คุณสมบัติอาจารย์ผู้สอบวิทยานิพนธ์	-	✓	✓	
8	การตีพิมพ์เผยแพร่ผลงานของผู้สำเร็จการศึกษา	-	✓	✓	
9	ภาระงานอาจารย์ที่ปรึกษาวิทยานิพนธ์และการค้นคว้าอิสระในระดับบัณฑิตศึกษา	-	✓	✓	
10	การปรับปรุงหลักสูตรตามรอบระยะเวลาของหลักสูตรหรือในรอบ 5 ปี	✓	✓	✓	
จำนวนข้อที่ผ่านการประเมิน		5	10	10	

สูตรการคำนวณ : ค่าร้อยละของหลักสูตรที่ผ่านเกณฑ์มาตรฐาน

$$\text{ร้อยละของหลักสูตรที่ผ่านเกณฑ์มาตรฐาน} = \frac{\text{จำนวนหลักสูตรที่ผ่านตามเกณฑ์มาตรฐาน}}{\text{จำนวนหลักสูตรทั้งหมดที่เปิดสอนในปีการศึกษา 2561}} \times 100$$

เกณฑ์การให้คะแนน

คะแนน	1	2	3	4	5
ร้อยละ	60	70	80	90	100

ตัวอย่างวิธีการคำนวณ

ตัวชี้วัด	หน่วยนับ	น้ำหนัก	ผลดำเนินงานปีงบประมาณ พ.ศ.			เป้าหมาย ปี2562	วิทยาศาสตร์และเทคโนโลยี					หมายเหตุ	รายงานรอบ 12 เดือน			
			2559	2560	2561		คะแนนเกณฑ์การประเมิน						ผลการดำเนินงาน	ค่าคะแนน	คะแนนถ่วงน้ำหนัก	
			1	2	3		4	5								
การประกันคุณภาพ																
1	ร้อยละของหลักสูตรที่ได้มาตรฐานตามเกณฑ์มาตรฐานหลักสูตร พ.ศ.2548	ร้อยละ	5	83.33	100	100	100	60	70	80	90	100		91.67	4.167	0.2084

คณะ ก. มีทั้งหมด 12 หลักสูตร ซึ่งผลการดำเนินงานในปีการศึกษา 2561 พบว่า หลักสูตรที่ผ่านเกณฑ์มาตรฐาน 2548 และ 2558 จำนวน 11 หลักสูตร จากสูตรหาค่าร้อยละ = $11 \times 100/12$

= 91.67

การคำนวณเทียบค่าคะแนนจากเกณฑ์การประเมิน ดังนี้

- 1) ค่าคะแนนเต็มของผลการดำเนินงานร้อยละ 91.67 เท่ากับ 4 คะแนน
- 2) ผลต่างของค่าคะแนนระหว่าง 90.00 ถึง 91.67 มีค่าเท่ากับ 1.67
- 3) ช่วงห่างของเกณฑ์การให้คะแนนแต่ละช่วงในระดับคะแนนที่ 1-5 เท่ากับ 10

แทนค่าดังนี้

$$\begin{aligned} \text{คะแนนที่ได้} &= 4 + \frac{(91.67 - 90)}{10} \\ &= 4 + 0.167 \\ &= 4.167 \text{ คะแนน} \end{aligned}$$

สรุป คณะ ก มีผลการดำเนินงาน คิดเป็นร้อยละ 91.67 ค่าคะแนนเท่ากับ 4.167 คะแนน

ข้อมูลที่ต้องรายงาน :

1. จำนวนหลักสูตรที่ได้มาตรฐานตามเกณฑ์มาตรฐานหลักสูตร พ.ศ.2548
2. จำนวนหลักสูตรที่ได้มาตรฐานตามเกณฑ์มาตรฐานหลักสูตร พ.ศ.2558
3. จำนวนหลักสูตรทั้งหมดที่เปิดสอนในปีการศึกษา 2561
4. รายงานผลการกำกับติดตามคุณภาพหลักสูตรของคณะกรรมการประกันคุณภาพหรือกรรมการประจำคณะ (รายงานการประชุมฯ ที่แสดงถึงการพิจารณาผลการประเมินหลักสูตร)

ตัวชี้วัดที่ 2 : ร้อยละของบัณฑิตระดับปริญญาตรีที่ได้อ่านทำทั้งหมด
 การเก็บข้อมูล : ปีงบประมาณ พ.ศ.2562 (1 ตุลาคม 2561 ถึง 30 กันยายน 2562)
 ความเชื่อมโยง : ตัวชี้วัด/เกณฑ์ของ สกอ.

คำอธิบาย :

- พิจารณาร้อยละของบัณฑิตที่สำเร็จการศึกษาระดับปริญญาตรีที่ได้อ่านทำต่อจำนวนบัณฑิตที่สำเร็จการศึกษาระดับปริญญาตรีทั้งหมด
- พิจารณาการได้อ่านทำของบัณฑิต ภายใน 1 ปี หรือ 12 เดือนหลังสำเร็จการศึกษา ดังนั้นคณะควรดำเนินการจัดเก็บข้อมูลภาวะการได้อ่านทำของบัณฑิต อย่างน้อย 2 ครั้ง
- การประเมินผลตัวชี้วัดนี้ในปีงบประมาณ พ.ศ.2562 ใช้ผลการสำรวจการได้อ่านทำของข้อมูลบัณฑิตที่สำเร็จการศึกษาปีการศึกษา 2560 และเข้ารับพระราชทานปริญญาบัตรในช่วงเดือนธันวาคม พ.ศ. 2561

สูตรการคำนวณ : ค่าร้อยละของบัณฑิตระดับปริญญาตรีที่ได้อ่านทำทั้งหมด

$$\text{ร้อยละของบัณฑิตระดับปริญญาตรีที่ได้อ่านทำทั้งหมด} = \frac{\text{จำนวนบัณฑิตที่สำเร็จการศึกษาระดับปริญญาตรีที่ได้อ่านทำ}}{\text{จำนวนบัณฑิตที่สำเร็จการศึกษาระดับปริญญาตรีทั้งหมด}} \times 100$$

เกณฑ์การให้คะแนน

คะแนน	1	2	3	4	5
ร้อยละ	80	85	90	95	100

ตัวอย่างวิธีการคำนวณ

ตัวชี้วัด	หน่วยนับ	น้ำหนัก	ผลดำเนินงานปีงบประมาณ พ.ศ.				เป้าหมายปี 2562	กลุ่มวิทยาศาสตร์สุขภาพ					หมายเหตุ	รายงานรอบ 12 เดือน		
			2559	2560	2561	คะแนนเกณฑ์การประเมิน					ผลการดำเนินงาน	ค่าคะแนน		คะแนนถ่วงน้ำหนัก		
						1		2	3	4					5	
2 ร้อยละของบัณฑิตระดับปริญญาตรีที่ได้อ่านทำทั้งหมด (บัณฑิตที่สำเร็จการศึกษา ปีการศึกษา 2560)	ร้อยละ	5	95.6	100	100	100	80	85	90	95	100		97.87	4.574	0.2287	

คณะ ก. จำนวนบัณฑิตที่สำเร็จการศึกษาระดับปริญญาตรีที่ได้อ่านทำ (ปีการศึกษา2560) 92 คนและมีจำนวนบัณฑิตที่สำเร็จการศึกษาระดับปริญญาตรี (ปีการศึกษา2560) ทั้งหมด 94 คน ดังนั้นร้อยละของบัณฑิตระดับปริญญาตรีที่ได้อ่านทำทั้งหมด

$$= 92 \times 100/94$$

$$= 97.87$$

การคำนวณเทียบค่าคะแนนจากเกณฑ์การประเมิน ดังนี้

- 1) ค่าคะแนนเต็มของผลการดำเนินงานร้อยละ 97.87 เท่ากับ 4 คะแนน
- 2) ผลต่างของค่าคะแนนระหว่าง 95.00 ถึง 97.87มีค่าเท่ากับ 2.87
- 3) ช่วงห่างของเกณฑ์การให้คะแนนแต่ละช่วงในระดับคะแนนที่ 1-5 เท่ากับ 5

แทนค่าดังนี้

$$\begin{aligned} \text{คะแนนที่ได้} &= 4 + \frac{(97.87 - 95)}{5} \\ &= 4 + 0.574 \\ &= 4.574 \text{ คะแนน} \end{aligned}$$

สรุป คณะ ก มีผลการดำเนินงาน คิดเป็นร้อยละ 97.87 ค่าคะแนนเท่ากับ 4.574 คะแนน

ข้อมูลที่ต้องรายงาน :

1. จำนวนบัณฑิตที่สำเร็จการศึกษาระดับปริญญาตรี ที่ได้งานทำ
2. จำนวนบัณฑิตที่สำเร็จการศึกษาระดับปริญญาตรี ทั้งหมด
3. รายงานการสำรวจข้อมูลภาวะการได้งานทำ รอบที่ 1 และ รอบที่ 2 (กรณีที่มีคณะดำเนินการจัดเก็บเพิ่มเติม)

ตัวชี้วัดที่ 3	:	ร้อยละของบัณฑิตระดับปริญญาตรีที่ทำงานทำในต่างประเทศหรือตลาดงานอาเซียน
การเก็บข้อมูล	:	ปีงบประมาณ พ.ศ.2562 (1 ตุลาคม 2561 ถึง 30 กันยายน 2562)
ความเชื่อมโยง	:	ตัวชี้วัดแผนมหาวิทยาลัยขอนแก่น ปีงบประมาณ พ.ศ. 2562

คำอธิบาย :

- พิจารณาร้อยละของบัณฑิตที่สำเร็จการศึกษาระดับปริญญาตรีที่ทำงานทำในต่างประเทศหรือตลาดงานอาเซียนต่อจำนวนบัณฑิตที่สำเร็จการศึกษาระดับปริญญาตรีทั้งหมด
- การทำงานทำในต่างประเทศหรือตลาดงานอาเซียน นับรวมสถานประกอบการของผู้จ้างงานบัณฑิตที่เป็นสถาบันของต่างประเทศที่ตั้งอยู่ในประเทศไทยและสถาบันของไทยที่ไปตั้งในต่างประเทศในภูมิภาคอาเซียน
- พิจารณาการทำงานทำของบัณฑิตภายใน 1 ปี หรือ 12 เดือนหลังสำเร็จการศึกษา ดังนั้นคณะควรดำเนินการจัดเก็บข้อมูลภาวะการทำงานทำของบัณฑิต อย่างน้อย 2 ครั้ง
- การประเมินผลตัวชี้วัดนี้ในปีงบประมาณ พ.ศ.2562 ใช้ผลการสำรวจการทำงานทำของข้อมูลบัณฑิตที่สำเร็จการศึกษาในปีการศึกษา 2560 และเข้ารับพระราชทานปริญญาบัตรในช่วงเดือนธันวาคม 2561

สูตรการคำนวณ : ค่าร้อยละของบัณฑิตระดับปริญญาตรีที่ทำงานทำในต่างประเทศหรือตลาดอาเซียน

ร้อยละของบัณฑิตระดับปริญญาตรี ที่ทำงานทำในต่างประเทศหรือตลาด อาเซียน	=	$\frac{\text{จำนวนบัณฑิตที่สำเร็จการศึกษาระดับปริญญาตรีที่ทำงานทำในต่างประเทศหรือตลาดอาเซียน}}{\text{จำนวนบัณฑิตที่สำเร็จการศึกษาระดับปริญญาตรี ทั้งหมด}} \times 100$
--	---	---

ข้อมูลที่ต้องรายงาน :

1. จำนวนบัณฑิตที่สำเร็จการศึกษาระดับปริญญาตรี ที่ทำงานทำในต่างประเทศหรือตลาดอาเซียน
2. รายชื่อบัณฑิตที่สำเร็จการศึกษาระดับปริญญาตรี ที่ทำงานทำในต่างประเทศหรือตลาดอาเซียน
3. จำนวนบัณฑิตที่สำเร็จการศึกษาระดับปริญญาตรีทั้งหมด

ตัวชี้วัดที่ 4	:	ความพึงพอใจของผู้ใช้บัณฑิต
การเก็บข้อมูล	:	ปีงบประมาณ พ.ศ.2562 (1 ตุลาคม 2561 ถึง 30 กันยายน 2562)
ความเชื่อมโยง	:	ตัวชี้วัดแผนมหาวิทยาลัยขอนแก่น ปีงบประมาณ พ.ศ. 2562

คำอธิบาย

- พิจารณาร้อยละความพึงพอใจของผู้ใช้บัณฑิตระดับปริญญาตรี โทและเอกทุกหลักสูตร
- การสำรวจความพึงพอใจผู้ใช้บัณฑิตครอบคลุมคุณลักษณะที่พึงประสงค์ตามกรอบมาตรฐานคุณภาพระดับอุดมศึกษา ได้แก่ด้านคุณธรรมจริยธรรม ด้านความรู้ ด้านทักษะทางปัญญา ด้านทักษะความสัมพันธ์ระหว่างบุคคลและความรับผิดชอบ ด้านทักษะการวิเคราะห์เชิงตัวเลข การสื่อสารและการใช้เทคโนโลยีสารสนเทศ
- ข้อมูลจากการสำรวจความพึงพอใจผู้ใช้บัณฑิต ระดับปริญญาตรี ปริญญาโท และปริญญาเอกที่ทุกหลักสูตรได้ดำเนินการสำรวจหรือดำเนินการโดยคณะ
- การประเมินผลตัวชี้วัดนี้ในปีงบประมาณ พ.ศ.2562 ใช้ผลการสำรวจความพึงพอใจผู้ใช้บัณฑิตจากนายจ้างของบัณฑิตที่สำเร็จการศึกษา ในปีการศึกษา 2560 และเข้ารับพระราชทานปริญญาบัตรในเดือนธันวาคม 2561
- ข้อมูลจากการสำรวจต้องได้ตัวแทนของผู้สำเร็จการศึกษาทั้งเชิงปริมาณและเชิงคุณภาพ อย่างน้อยร้อยละ 20 ของผู้สำเร็จการศึกษาทั้งหมดและครอบคลุมทุกหลักสูตร
- กรณีไม่เปิดสอนระดับบัณฑิตศึกษา พิจารณาเฉพาะผลการสำรวจความพึงพอใจผู้ใช้บัณฑิตระดับปริญญาตรีของทุกหลักสูตร

สูตรการคำนวณ : ค่าร้อยละของความพึงพอใจของผู้ใช้บัณฑิตระดับปริญญาตรี โทและเอกทุกหลักสูตร

ร้อยละของความพึงพอใจของผู้ใช้บัณฑิต	$\frac{\text{ร้อยละความพึงพอใจของผู้ใช้บัณฑิต ระดับ ป.ตรี+ป.โท+ป.เอก}}{3}$
-------------------------------------	--

ข้อมูลที่ต้องรายงาน :

1. ความพึงพอใจผู้ใช้บัณฑิตระดับปริญญาตรี ระดับปริญญาโท ระดับปริญญาเอก โดยจำแนกเป็นรายหลักสูตร
2. จำนวนผู้สำเร็จการศึกษา
3. จำนวนกลุ่มตัวอย่างในการสำรวจและการตอบกลับ

ตัวชี้วัดที่ 5 : ผลงานของผู้สำเร็จการศึกษาระดับปริญญาโทที่ได้รับการตีพิมพ์หรือเผยแพร่ (ผลงานรวมถ่วงน้ำหนัก)
 การเก็บข้อมูล : ข้อมูลปีการศึกษา 2561 (1 สิงหาคม 2561 – 31 กรกฎาคม 2562)
 เชื่อมโยง IQA : ตัวชี้วัดที่ 2.2 (ระดับหลักสูตร)

คำอธิบาย :

- พิจารณาผลงานของนักศึกษาปริญญาโทและวิทยานิพนธ์ของนักศึกษาปริญญาโทที่ได้รับการตีพิมพ์หรือเผยแพร่ในปีการศึกษา 2561 เปรียบเทียบกับจำนวนผู้สำเร็จการศึกษาระดับปริญญาโททั้งหมด
- นับผลงานของนักศึกษาระดับปริญญาโททุกชั้นที่ได้รับการตีพิมพ์เผยแพร่ในปีการศึกษา 2561
- ผลงานของนักศึกษาที่ทำร่วมกับอาจารย์สามารถนับได้ และอาจารย์สามารถนำไปนับตัวชี้วัดผลงานวิชาการของอาจารย์ได้
- กรณีไม่มีผู้สำเร็จการศึกษา ไม่พิจารณาตัวชี้วัดนี้

สูตรการคำนวณ : ผลงานของผู้สำเร็จการศึกษาระดับปริญญาโทที่ได้รับการตีพิมพ์หรือเผยแพร่

ผลรวมถ่วงน้ำหนักของผลงานที่ตีพิมพ์หรือเผยแพร่ของนักศึกษาและผู้สำเร็จการศึกษาระดับปริญญาโท	X	100
จำนวนผู้สำเร็จการศึกษาระดับปริญญาโททั้งหมดในปีการศึกษา 2561		

เกณฑ์การประเมิน

กำหนดระดับคุณภาพบทความวิจัยที่ตีพิมพ์ ดังนี้

ค่าน้ำหนัก	ระดับคุณภาพ
0.10	- บทความฉบับสมบูรณ์ที่ตีพิมพ์ในลักษณะใดลักษณะหนึ่ง
0.20	- บทความฉบับสมบูรณ์ที่ตีพิมพ์ในรายงานสืบเนื่องจากการประชุมวิชาการระดับชาติ
0.40	- บทความฉบับสมบูรณ์ที่ตีพิมพ์ในรายงานสืบเนื่องจากการประชุมวิชาการระดับนานาชาติ หรือในวารสารทางวิชาการระดับชาติที่ไม่อยู่ในฐานข้อมูล ตามประกาศ ก.พ.อ. หรือระเบียบคณะกรรมการการอุดมศึกษาว่าด้วย หลักเกณฑ์การพิจารณาวารสารทางวิชาการสำหรับการเผยแพร่ผลงานทางวิชาการ พ.ศ. 2556 แต่สถาบันนำเสนอสภาสถาบันอนุมัติและจัดทำเป็นประกาศให้ทราบเป็นการทั่วไป และแจ้งให้ กพอ./กกอ. ทราภายใน 30 วันนับตั้งแต่วันที่ออกประกาศ - ผลงานที่ได้รับการจดลิขสิทธิ์
0.60	- บทความที่ตีพิมพ์ในวารสารวิชาการที่ปรากฏในฐานข้อมูล TCI กลุ่มที่ 2
0.80	- บทความที่ตีพิมพ์ในวารสารวิชาการระดับนานาชาติที่ไม่อยู่ในฐานข้อมูล ตามประกาศ ก.พ.อ. หรือระเบียบคณะกรรมการการอุดมศึกษาว่าด้วย หลักเกณฑ์การพิจารณาวารสารทางวิชาการสำหรับการเผยแพร่ผลงานทางวิชาการ พ.ศ. 2556 แต่สถาบันนำเสนอสภาสถาบันอนุมัติและจัดทำเป็นประกาศให้ทราบเป็นการทั่วไป และแจ้งให้ กพอ./กกอ. ทราภายใน 30 วันนับตั้งแต่วันที่ออกประกาศ (ซึ่งไม่อยู่ใน Beall's list) หรือตีพิมพ์ในวารสารวิชาการที่ปรากฏในฐานข้อมูล TCI กลุ่มที่ 1
1.00	- บทความที่ตีพิมพ์ในวารสารวิชาการระดับนานาชาติที่ปรากฏในฐานข้อมูลระดับนานาชาติตามประกาศ ก.พ.อ. หรือระเบียบคณะกรรมการการอุดมศึกษา ว่าด้วย หลักเกณฑ์การพิจารณาวารสารทางวิชาการสำหรับการเผยแพร่ผลงานทางวิชาการ พ.ศ. 2556 - ผลงานที่ได้รับการจดลิขสิทธิ์

การส่งบทความเพื่อพิจารณาคัดเลือกให้นำเสนอในการประชุมวิชาการต้องส่งเป็นฉบับสมบูรณ์ (Full Paper) และเมื่อได้รับการตอบรับและตีพิมพ์แล้ว การตีพิมพ์ต้องตีพิมพ์เป็นฉบับสมบูรณ์ซึ่งสามารถอยู่ในรูปแบบเอกสาร หรือสื่ออิเล็กทรอนิกส์ได้

กำหนดระดับคุณภาพงานสร้างสรรค์ที่เผยแพร่ ดังนี้

ค่าน้ำหนัก	ระดับคุณภาพงานสร้างสรรค์*
0.20	งานสร้างสรรค์ที่มีการเผยแพร่สู่สาธารณะในลักษณะใดลักษณะหนึ่ง หรือผ่านสื่ออิเล็กทรอนิกส์ online
0.40	งานสร้างสรรค์ที่ได้รับการเผยแพร่ในระดับสถาบัน
0.60	งานสร้างสรรค์ที่ได้รับการเผยแพร่ในระดับชาติ
0.80	งานสร้างสรรค์ที่ได้รับการเผยแพร่ในระดับความร่วมมือระหว่างประเทศ
1.00	งานสร้างสรรค์ที่ได้รับการเผยแพร่ในระดับภูมิภาคอาเซียน/นานาชาติ

** ผลงานทุกชิ้นต้องผ่านการพิจารณาจากคณะกรรมการที่เมืองค์ประกอบไม่น้อยกว่า 3 คน และต้องมีบุคคลภายนอกสถานศึกษา ร่วมพิจารณาด้วย

ข้อมูลประกอบการพิจารณา

1. จำนวนและรายชื่อบทความที่เป็นผลจากงานวิจัยของนักศึกษาและวิทยานิพนธ์ หรือสารนิพนธ์ ที่ตีพิมพ์ในลักษณะใดลักษณะหนึ่ง ของนักศึกษาระดับปริญญาโทและผู้สำเร็จการศึกษาระดับปริญญาโทที่ได้รับการตีพิมพ์ในวารสารระดับชาติหรือนานาชาติรายปีตามปีการศึกษาหรือปีปฏิทินที่ตรงกับปีการศึกษา พร้อมชื่อเจ้าของบทความ ชื่อผลงาน ชื่อวิทยานิพนธ์หรือสารนิพนธ์ วัน เดือน ปีที่ตีพิมพ์ ชื่อวารสารหรือรายงานสืบเนื่องจากการประชุมวิชาการที่ตีพิมพ์ ค่าน้ำหนักของบทความวิจัยแต่ละชิ้น
2. จำนวนและรายชื่อผลงานสร้างสรรค์ของนักศึกษาและศิลปินของสำเร็จการศึกษาระดับปริญญาโทที่ได้รับการเผยแพร่ในระดับชาติหรือระดับนานาชาติ พร้อมชื่อเจ้าของผลงาน ปีที่เผยแพร่ ชื่อหน่วยงานหรือองค์กร พร้อมทั้งจังหวัดประเทศที่เผยแพร่ รูปแบบของการเผยแพร่พร้อมหลักฐาน และค่าน้ำหนักของผลงานการเผยแพร่งานแต่ละชิ้น
3. จำนวนและรายชื่อผู้สำเร็จการศึกษาระดับปริญญาโททั้งหมด

ตัวชี้วัดที่ 6	: ผลงานของผู้สำเร็จการศึกษาระดับปริญญาเอกที่ได้รับการตีพิมพ์หรือเผยแพร่ (ผลงานรวมถ่วงน้ำหนัก)
การเก็บข้อมูล	: ข้อมูลปีการศึกษา 2561 (1 สิงหาคม 2561 – 31 กรกฎาคม 2562)
เชื่อมโยง IQA	: ตัวชี้วัดที่ 2.2 (ระดับหลักสูตร)

คำอธิบาย :

- พิจารณาผลงานของนักศึกษาระดับปริญญาเอกและวิทยานิพนธ์ของนักศึกษาระดับปริญญาเอกที่ได้รับการตีพิมพ์หรือเผยแพร่ในปีการศึกษา 2559 เปรียบเทียบกับจำนวนผู้สำเร็จการศึกษาระดับปริญญาเอกทั้งหมด
- นับผลงานของนักศึกษาระดับปริญญาเอกทุกชิ้นที่ได้รับการตีพิมพ์เผยแพร่ในปีการศึกษา 2559
- ผลงานของนักศึกษาที่ทำร่วมกับอาจารย์สามารถนับได้ และอาจารย์สามารถนำไปนับตัวชี้วัดผลงานวิชาการของอาจารย์ได้
- กรณีไม่มีผู้สำเร็จการศึกษา ไม่พิจารณาตัวชี้วัดนี้

สูตรการคำนวณ: ผลงานของผู้สำเร็จการศึกษาระดับปริญญาเอกที่ได้รับการตีพิมพ์หรือเผยแพร่

ผลรวมถ่วงน้ำหนักของผลงานที่ตีพิมพ์หรือเผยแพร่ของนักศึกษาและผู้สำเร็จการศึกษาระดับปริญญาเอก	X	100
จำนวนผู้สำเร็จการศึกษาระดับปริญญาเอกทั้งหมด		

เกณฑ์การประเมิน

ค่าน้ำหนัก	ระดับคุณภาพ
0.20	- บทความฉบับสมบูรณ์ที่ตีพิมพ์ในรายงานสืบเนื่องจากการประชุมวิชาการระดับชาติ
0.40	- บทความฉบับสมบูรณ์ที่ตีพิมพ์ในรายงานสืบเนื่องจากการประชุมวิชาการระดับนานาชาติหรือในวารสารทางวิชาการระดับชาติที่ไม่อยู่ในฐานข้อมูล ตามประกาศ ก.พ.อ. หรือระเบียบคณะกรรมการการอุดมศึกษาว่าด้วยหลักเกณฑ์การพิจารณาวารสารทางวิชาการสำหรับการเผยแพร่ผลงานทางวิชาการ พ.ศ. 2556 แต่สถาบันนำเสนอสภาสถาบันอนุมัติและจัดทำเป็นประกาศให้ทราบเป็นการทั่วไป และแจ้งให้ กพอ./กกอ. ทราภายใน 30 วัน นับตั้งแต่วันที่ออกประกาศ - ผลงานที่ได้รับการจดอนุสิทธิบัตร
0.60	- บทความที่ตีพิมพ์ในวารสารวิชาการที่ปรากฏในฐานข้อมูล TCI กลุ่มที่ 2
0.80	- บทความที่ตีพิมพ์ในวารสารวิชาการระดับนานาชาติที่ไม่อยู่ในฐานข้อมูล ตามประกาศ ก.พ.อ. หรือระเบียบคณะกรรมการการอุดมศึกษาว่าด้วย หลักเกณฑ์การพิจารณาวารสารทางวิชาการสำหรับการเผยแพร่ผลงานทางวิชาการ พ.ศ. 2556 แต่สถาบันนำเสนอสภาสถาบันอนุมัติและจัดทำเป็นประกาศให้ทราบเป็นการทั่วไป และแจ้งให้ กพอ./กกอ. ทราภายใน 30 วันนับตั้งแต่วันที่ออกประกาศ (ซึ่งไม่อยู่ใน Beall's list) หรือตีพิมพ์ในวารสารวิชาการที่ปรากฏในฐานข้อมูล TCI กลุ่มที่ 1
1.00	- บทความที่ตีพิมพ์ในวารสารวิชาการระดับนานาชาติที่ปรากฏในฐานข้อมูลระดับนานาชาติตามประกาศ ก.พ.อ. หรือระเบียบคณะกรรมการการอุดมศึกษา ว่าด้วย หลักเกณฑ์การพิจารณาวารสารทางวิชาการสำหรับการเผยแพร่ผลงานทางวิชาการ พ.ศ. 2556 - ผลงานที่ได้รับการจดสิทธิบัตร

ข้อมูลประกอบการพิจารณา

1. จำนวนและรายชื่อบทความที่เป็นผลจากงานวิจัยของนักศึกษาและวิทยานิพนธ์ หรือสารนิพนธ์ ที่ตีพิมพ์ในลักษณะใดลักษณะหนึ่ง ของนักศึกษาระดับปริญญาเอกและผู้สำเร็จการศึกษาระดับปริญญาเอกที่ได้รับการตีพิมพ์ในวารสารระดับชาติหรือนานาชาติรายปีตามปีการศึกษาหรือปีปฏิทินที่ตรงกับปีการศึกษา พร้อมชื่อเจ้าของบทความ ชื่อผลงาน ชื่อวิทยานิพนธ์หรือสารนิพนธ์ วัน เดือน ปีที่ตีพิมพ์ ชื่อวารสารหรือรายงานสืบเนื่องจากการประชุมวิชาการที่ตีพิมพ์ ค่าน้ำหนักของบทความวิจัยแต่ละชิ้น

2. จำนวนและรายชื่อผลงานสร้างสรรค์ของนักศึกษาและศิลปินนิพนธ์ของผู้สำเร็จการศึกษาระดับปริญญาเอกที่ได้รับการเผยแพร่ในระดับชาติหรือระดับนานาชาติ พร้อมชื่อเจ้าของผลงาน ปีที่เผยแพร่ ชื่อหน่วยงานหรือองค์กร พร้อมทั้งจังหวัดประเทศที่เผยแพร่รูปแบบของการเผยแพร่พร้อมหลักฐาน และค่าน้ำหนักของผลงานการเผยแพร่งานแต่ละชิ้น
3. จำนวนและรายชื่อผู้สำเร็จการศึกษาระดับปริญญาเอกทั้งหมด

ตัวชี้วัดที่ 7 : ร้อยละอาจารย์ที่มีคุณวุฒิปริญญาเอกต่อจำนวนอาจารย์ทั้งหมด
 การเก็บข้อมูล : ข้อมูล ณ วันที่ 30 กันยายน 2562
 เชื่อมโยง IQA : ตัวชี้วัดที่ 4.2 คุณภาพอาจารย์ (ระดับหลักสูตร)

คำอธิบาย :

- พิจารณาเปรียบเทียบจำนวนอาจารย์ประจำที่มีวุฒิการศึกษาระดับปริญญาเอกกับจำนวนอาจารย์ประจำทั้งหมด
- พิจารณาข้อมูลอาจารย์ที่มีคุณวุฒิปริญญาเอก โดยใช้ฐานข้อมูลกลางของมหาวิทยาลัย (กองการเจ้าหน้าที่) โดยสืบค้นข้อมูล ณ วันที่ 30 กันยายน 2562
- คณะควรตรวจสอบการอัปเดตข้อมูลจำนวนอาจารย์ที่มีคุณวุฒิปริญญาเอกให้ถูกต้องตรงกันระหว่างข้อมูลของคณะกับมหาวิทยาลัย
- อาจารย์พิเศษ, อาจารย์ที่เป็นลูกจ้างชั่วคราว จะนับได้กรณีที่มีสัญญาจ้างตลอดทั้งปีงบประมาณ และต้องไม่เป็นอาจารย์สังกัดสถาบันการศึกษาอื่นๆ ที่มีภาระงานสอนประจำอยู่แล้ว
- กรณีที่กำลังศึกษาต่อในระดับปริญญาเอก ยังไม่ถือว่าสำเร็จการศึกษา แต่ให้นับเป็นตัวหาร
- กรณีมีการจ้างต่ออาจารย์ที่เกษียณอายุราชการที่มีคุณวุฒิปริญญาเอก (เป็นลูกจ้างชั่วคราว) สามารถนับได้
- กรณีที่มีอาจารย์บรรจุใหม่ให้คำนวณโดยนับระยะเวลาการทำงาน ดังนี้
 9 – 12 เดือน (คิดเป็น 1 คน)
 6 เดือนขึ้นไปแต่ไม่ถึง 9 เดือน (คิดเป็น 0.5 คน)
 น้อยกว่า 6 เดือน ไม่สามารถนำมานับได้

สูตรการคำนวณ : ค่าร้อยละของอาจารย์ประจำที่มีวุฒิปริญญาเอก

$\text{ร้อยละของอาจารย์ประจำที่มีคุณวุฒิปริญญาเอก} = \frac{\text{จำนวนอาจารย์ที่มีคุณวุฒิปริญญาเอก}}{\text{จำนวนอาจารย์ประจำทั้งหมด (รวมลาศึกษาต่อ)}} \times 100$

ข้อมูลที่ต้องรายงาน :

1. จำนวนอาจารย์ที่มีวุฒิปริญญาเอก
2. จำนวนอาจารย์ประจำทั้งหมด (รวมลาศึกษาต่อ)

- ตัวชี้วัดที่ 8 : ร้อยละอาจารย์ที่มีตำแหน่งทางวิชาการต่ออาจารย์ประจำทั้งหมด
- การเก็บข้อมูล : ข้อมูล ณ วันที่ 30 กันยายน 2562
- เชื่อมโยง IQA : ตัวชี้วัดที่ 4.2 คุณภาพอาจารย์ (ระดับหลักสูตร)

คำอธิบาย :

- พิจารณาเปรียบเทียบจำนวนอาจารย์ประจำทั้งหมดที่มีตำแหน่งทางวิชาการ (ผู้ช่วยศาสตราจารย์ รองศาสตราจารย์และศาสตราจารย์) กับจำนวนอาจารย์ประจำทั้งหมด
- พิจารณาข้อมูลอาจารย์ที่มีตำแหน่งทางวิชาการ โดยใช้ฐานข้อมูลกลางของมหาวิทยาลัย (กองการเจ้าหน้าที่) โดยสืบค้นข้อมูล ณ วันที่ 30 กันยายน 2562
- คณะควรตรวจสอบการอัปเดตข้อมูลจำนวนอาจารย์ที่มีตำแหน่งทางวิชาการให้ถูกต้องตรงกันระหว่างข้อมูลของคณะกับข้อมูลมหาวิทยาลัย
- อาจารย์ประจำที่ได้รับการพิจารณาให้ดำรงตำแหน่งทางวิชาการ จะนับได้ต่อเมื่อมีคำสั่งแต่งตั้งให้ดำรงตำแหน่งทางวิชาการแล้ว
- อาจารย์พิเศษ, อาจารย์ที่เป็นลูกจ้างชั่วคราว จะนับได้กรณีที่มีสัญญาจ้างตลอดทั้งปีการศึกษาและต้องไม่เป็นอาจารย์สังกัดสถาบันการศึกษาอื่นๆ ที่มีภาระงานสอนประจำอยู่แล้ว

สูตรการคำนวณ : ค่าร้อยละของอาจารย์ประจำที่ดำรงตำแหน่งทางวิชาการ

$$\text{ร้อยละของอาจารย์ที่ดำรงตำแหน่งทางวิชาการ} = \frac{\text{จำนวนอาจารย์ที่ดำรงตำแหน่งทางวิชาการ}}{\text{จำนวนอาจารย์ประจำทั้งหมด (รวมลาศึกษาต่อ)}} \times 100$$

ข้อมูลที่ต้องรายงาน :

1. จำนวนและรายชื่ออาจารย์ที่มีตำแหน่งผู้ช่วยศาสตราจารย์ รองศาสตราจารย์ และศาสตราจารย์
2. จำนวนอาจารย์ประจำทั้งหมด (รวมลาศึกษาต่อ)
3. คำสั่งแต่งตั้งให้ดำรงตำแหน่งทางวิชาการ (ถ้ามี) กรณีที่ยังไม่มีรายชื่อปรากฏในฐานข้อมูลมหาวิทยาลัย

- ตัวชี้วัดที่ 9 : จำนวนเงินสนับสนุนผลงานวิจัยและงานสร้างสรรค์ภายในและภายนอกต่ออาจารย์และนักวิจัยทั้งหมด
- การเก็บข้อมูล : ข้อมูลปีงบประมาณ พ.ศ.2562 (1 ตุลาคม 2561 – 30 กันยายน 2562)
- เชื่อมโยง IQA : ตัวชี้วัดที่ 2.2 (ระดับคณะ)

คำอธิบาย :

- พิจารณาจากจำนวนเงินสนับสนุนงานวิจัยและงานสร้างสรรค์จากแหล่งทุนภายในและภายนอกสถาบันทั้งหมด เปรียบเทียบกับจำนวนอาจารย์ประจำและนักวิจัยที่ปฏิบัติงานจริง
- นักวิจัย หมายถึง ผู้ที่มีชื่อตำแหน่งเป็นนักวิจัย และมีข้อกำหนดหรือภาระงานในการจัดทำผลงานวิจัย
- ให้นำจำนวนเงินที่มีการลงนามในสัญญารับทุนในปีงบประมาณ พ.ศ. 2562 ไม่ใช่จำนวนเงินที่เบิกจ่ายจริง
- กรณีที่มีหลักฐานการแบ่งสัดส่วนเงินสนับสนุนงานวิจัย ซึ่งอาจเป็นหลักฐานจากแหล่งทุนหรือหลักฐานจากการตกลงร่วมกันของสถาบันที่ร่วมโครงการ ให้แบ่งสัดส่วนเงินตามหลักฐานที่ปรากฏ กรณีที่ไม่มีหลักฐานให้แบ่งเงินตามสัดส่วนผู้ร่วมวิจัย
- การนับจำนวนเงินสนับสนุนโครงการวิจัย สามารถนับเงินโครงการวิจัยสถาบันที่ได้ลงนามในสัญญารับทุนโดยอาจารย์หรือนักวิจัย แต่ไม่สามารถนับเงินโครงการวิจัยสถาบันที่บุคลากรสายสนับสนุน(ที่ไม่ใช่ นักวิจัย)เป็นผู้ดำเนินการได้
- ข้อมูลจากฐานข้อมูลกลางของมหาวิทยาลัย (กองบริหารงานวิจัย) ทั้งนี้คณะควรตรวจสอบการรายงานข้อมูลให้ถูกต้องครบถ้วนผ่านระบบฐานข้อมูลการวิจัยของมหาวิทยาลัย

สูตรการคำนวณ :

$\text{จำนวนเงินสนับสนุนงานวิจัย} = \frac{\text{จำนวนเงินสนับสนุนงานวิจัย} \text{ จากภายในและภายนอก}}{\text{จำนวนอาจารย์ประจำและนักวิจัยประจำ(ไม่รวมศึกษาต่อ)}}$
--

ข้อมูลที่ต้องรายงาน :

1. จำนวนเงินสนับสนุนงานวิจัยและงานสร้างสรรค์ทั้งภายในและภายนอก
2. สัญญารับทุน (กรณีอาจารย์ไม่เปิดเผยสัญญารับทุน สามารถใช้หลักฐานแทนได้ เช่น ประกาศการรับทุน หนังสือแจ้งว่าอาจารย์ได้รับทุน)

หมายเหตุ

1. คณะควรตรวจสอบจำนวนเงินทุนการวิจัย หลักฐาน สัญญารับทุน ประกาศการได้ทุน ให้มีข้อมูลในฐานข้อมูลกลางของมหาวิทยาลัย
2. กรณีเป็นทุนวิจัยต่อเนื่องหรือดำเนินการมากกว่า 1 ปี แล้วมีการแบ่งเป็นงวด ให้ชี้แจงรายละเอียดโครงการดังกล่าวด้วย เพื่อไม่ให้เกิดการนับจำนวนเงินซ้ำซ้อนกัน หรือป้องกันข้อผิดพลาดในการนับจำนวนเงินทุนวิจัย

ตัวชี้วัดที่ 10 : ร้อยละจำนวนงานวิจัยหรืองานสร้างสรรค์ที่ได้รับการตีพิมพ์เผยแพร่ระดับชาติหรือนานาชาติต่อจำนวนอาจารย์ประจำและนักวิจัยประจำ

การเก็บข้อมูล : ข้อมูลปีปฏิทิน พ.ศ.2561 (1 มกราคม 2561 – 31 ธันวาคม 2561)

คำอธิบาย :

- การพิจารณาจำนวนงานวิจัยหรืองานสร้างสรรค์ที่ได้รับการตีพิมพ์เผยแพร่ระดับชาติหรือนานาชาติต่อจำนวนอาจารย์ประจำและนักวิจัยประจำ โดยนับจำนวนผลงานที่ตีพิมพ์ทุกเรื่อง โดยไม่คิดค่าคะแนนถ่วงน้ำหนักของผลงาน นับข้อมูลปีปฏิทิน 2561
- ข้อมูลจากฐานข้อมูลกลางของมหาวิทยาลัย (กองบริหารงานวิจัย) ทั้งนี้คณะกรรมการตรวจสอบการรายงานข้อมูลให้ถูกต้องครบถ้วนผ่านระบบฐานข้อมูลการวิจัยของมหาวิทยาลัย

สูตรการคำนวณ: ร้อยละจำนวนงานวิจัยหรืองานสร้างสรรค์ที่ได้รับการตีพิมพ์เผยแพร่ระดับชาติหรือนานาชาติ

$$\frac{\text{จำนวนงานวิจัยหรืองานสร้างสรรค์ที่ตีพิมพ์หรือเผยแพร่ระดับชาติหรือนานาชาติ}}{\text{จำนวนอาจารย์ประจำและนักวิจัยประจำทั้งหมด}} \times 100$$

ข้อมูลประกอบการพิจารณา

1. จำนวนและรายชื่อบทความวิจัยระดับชาติและนานาชาติทั้งหมดของอาจารย์ประจำและนักวิจัยประจำทั้งที่ปฏิบัติงานจริงและลาศึกษาต่อตามปีปฏิทิน พร้อมชื่อเจ้าของบทความ วัน เดือน ปีที่ตีพิมพ์ ชื่อวารสารหรือรายนสืบเนื่องจากการประชุมวิชาการ
2. จำนวนและรายชื่อผลงานสร้างสรรค์ที่เผยแพร่ในระดับชาติหรือระดับนานาชาติทั้งหมดของอาจารย์ประจำและนักวิจัยประจำ ทั้งที่ปฏิบัติงานจริงและลาศึกษาต่อ พร้อมชื่อเจ้าของผลงาน ปีที่เผยแพร่ ชื่อสถานที่ จังหวัด หรือประเทศที่เผยแพร่ และระบุรูปแบบของการเผยแพร่พร้อมหลักฐาน
3. หลักฐานแสดงความเป็นเจ้าของโครงการวิจัย
4. จำนวนอาจารย์ประจำและนักวิจัยประจำทั้งหมดในแต่ละปีการศึกษาโดยนับรวมอาจารย์และนักวิจัยประจำทั้งที่ปฏิบัติงานจริงและลาศึกษาต่อ

ตัวชี้วัดที่ 11 : ร้อยละของงานวิจัยที่เกี่ยวข้องกับด้านศิลปวัฒนธรรมหรือภูมิปัญญาท้องถิ่นที่ได้รับการตีพิมพ์เผยแพร่ต่อจำนวนอาจารย์ประจำ

การเก็บข้อมูล : ข้อมูลปีงบประมาณ พ.ศ. 2562 (1 ตุลาคม 2561 – 30 กันยายน 2562)

คำอธิบาย :

- ร้อยละของงานวิจัยที่เกี่ยวข้องกับด้านศิลปวัฒนธรรมหรือภูมิปัญญาท้องถิ่นที่ได้รับการตีพิมพ์เผยแพร่ต่อจำนวนอาจารย์ประจำทั้งหมด (ข้อมูลปีงบประมาณ พ.ศ. 2562)
- นับรวมการตีพิมพ์และการเผยแพร่ทุกประเภท แต่ทั้งนี้ต้องมีการประเมินคุณภาพของผลงานที่เผยแพร่ โดยผู้ทรงคุณวุฒิตรวจอ่านหรือให้ระบบการกลั่นกรองผลงานก่อนตีพิมพ์เผยแพร่
- งานวิจัยที่เกี่ยวข้องกับด้านศิลปวัฒนธรรมหรือภูมิปัญญาท้องถิ่น หมายถึง ผลงานที่มีการศึกษาค้นคว้าเพื่อก่อให้เกิดองค์ความรู้และ/หรือการใช้ผลการวิจัยไปใช้ในการพัฒนาในด้านต่างๆ ซึ่งกระบวนการศึกษาวิจัย หรือการเก็บรวบรวมข้อมูลมีส่วนเกี่ยวข้องกับศิลปวัฒนธรรม หรือ ภูมิปัญญาท้องถิ่น
- ภูมิปัญญาท้องถิ่น หมายถึง ความรู้ของชาวบ้าน ซึ่งเรียนรู้มาจากพ่อแม่ ปู่ย่าตายาย ญาติพี่น้อง หรือผู้มีความรู้ในหมู่บ้านในท้องถิ่นต่างๆ ความรู้เหล่านี้สอนให้เด็กเคารพผู้ใหญ่ มีความกตัญญูรู้คุณพ่อแม่ และผู้มีพระคุณ มีความเอื้ออาทรต่อคนอื่น รู้จักช่วยเหลือแบ่งปันข้าวของของตนให้แก่ผู้อื่น ความรู้ที่เป็นภูมิปัญญาเป็นความรู้ที่มีคุณธรรม สอนให้คนเป็นคนดี สอนให้คนเคารพธรรมชาติ รู้จักพึ่งพาอาศัยธรรมชาติโดยไม่ทำลาย ให้เคารพสิ่งศักดิ์สิทธิ์ และคนที่ล่วงลับไปแล้ว
- ภูมิปัญญาชาวบ้านเป็นความรู้เรื่องการทำมาหากิน เช่น การจับปลา การปลูกพืช การเลี้ยงสัตว์ การทอผ้า ทอเสื่อ การสานตะกร้า และเครื่องใช้ด้วยไม้ไผ่ ด้วยหวาย การทำเครื่องปั้นดินเผา การทำเครื่องมือทางการเกษตร นอกจากนั้น ยังมีศิลปะดนตรี การฟ้อนรำ และการละเล่นต่างๆ การรักษาโรคด้วยวิธีต่างๆ เช่น การใช้ยาสมุนไพร การนวด เป็นต้น ภูมิปัญญาเหล่านี้เป็นความรู้ความสามารถที่บรรพบุรุษได้สร้างสรรค์ และถ่ายทอดมาให้เรา มีวิธีการหลายอย่างที่ทำให้ความรู้เหล่านี้เกิดประโยชน์แก่สังคมปัจจุบัน ด้วย คือ การอนุรักษ์ คือ การบำรุงรักษาสิ่งที่ดีงามไว้ การฟื้นฟู คือ การรื้อฟื้นสิ่งที่ดีงามที่หายไป เลิกไป หรือกำลังจะเลิก ให้กลับมาเป็นประโยชน์ เช่น การรื้อฟื้นดนตรีไทย การประยุกต์ คือ การปรับ หรือการผสมผสานความรู้เก่ากับความรู้ใหม่เข้าด้วยกัน ให้เหมาะสมกับสมัยใหม่ เช่น การใช้ยาสมุนไพรในโรงพยาบาล ประสานกับการรักษาสมัยใหม่ การทำพิธีบวงสรวงต้นไม้ เพื่อให้คนร่วมมือกันอนุรักษ์ป่า หรือกระทั่งการใช้ภาษาถิ่นในการสื่อสารกับผู้ป่วย ซึ่งเกิดจากกระบวนการวิจัย เป็นต้น

สูตรการคำนวณ: ค่าร้อยละของงานวิจัยที่เกี่ยวข้องกับด้านศิลปวัฒนธรรมหรือภูมิปัญญาท้องถิ่นที่ได้รับการตีพิมพ์เผยแพร่

ร้อยละของงานวิจัยที่เกี่ยวข้องกับด้านศิลปวัฒนธรรม หรือภูมิปัญญาท้องถิ่นที่ได้รับการตีพิมพ์เผยแพร่	=	$\frac{\text{งานวิจัยที่เกี่ยวข้องกับด้านศิลปวัฒนธรรมหรือภูมิปัญญาท้องถิ่นที่ได้รับการตีพิมพ์เผยแพร่}}{\text{จำนวนอาจารย์ประจำทั้งหมด (รวมลาศึกษาต่อ)}} \times 100$
--	---	---

ข้อมูลประกอบการพิจารณา

1. จำนวนผลงานวิจัยที่เกี่ยวข้องกับศิลปวัฒนธรรมหรือภูมิปัญญาท้องถิ่น
2. จำนวนอาจารย์ประจำทั้งหมด (รวมลาศึกษาต่อ)

ตัวชี้วัดที่ 12 : ร้อยละของผลงานวิจัยที่นำไปใช้ประโยชน์และก่อให้เกิดคุณค่าต่อสังคมภายนอก
การเก็บข้อมูล : ข้อมูลปีงบประมาณ พ.ศ. 2562 (1 ตุลาคม 2561 – 30 กันยายน 2562)

คำอธิบาย :

- ร้อยละของผลงานวิจัยที่นำไปใช้ประโยชน์และก่อให้เกิดคุณค่าต่อสังคมภายนอก เช่น การแก้ปัญหาในพื้นที่ ด้านสาธารณสุข ด้านสุขภาพ ด้านความยากจน ด้านคุณภาพชีวิต ด้านการศึกษา) ต่อจำนวนอาจารย์ประจำทั้งหมด
- พิจารณาผลงานวิจัยที่นำไปใช้ประโยชน์และก่อให้เกิดคุณค่าต่อสังคมภายนอก ในประเด็นต่อไปนี้ คือการแก้ปัญหาในพื้นที่ ด้านสาธารณสุข ด้านสุขภาพ ด้านความยากจน ด้านคุณภาพชีวิต และด้านการศึกษา
- ผลงานวิจัยดำเนินการแล้วเสร็จมาแล้วไม่เกิน 3 ปีและมีการนำไปใช้ประโยชน์ในปีงบประมาณ พ.ศ.2562

สูตรการคำนวณ: ค่าร้อยละของผลงานวิจัยที่นำไปใช้ประโยชน์และก่อให้เกิดคุณค่าต่อสังคมภายนอก

ร้อยละของผลงานวิจัยที่นำไปใช้ประโยชน์ และก่อให้เกิดคุณค่าต่อสังคมภายนอก	=	$\frac{\text{งานวิจัยที่นำไปใช้ประโยชน์และก่อให้เกิดคุณค่าต่อสังคมภายนอก}}{\text{จำนวนอาจารย์ประจำทั้งหมด (รวมลาศึกษาต่อ)}} \times 100$
--	---	---

ข้อมูลประกอบการพิจารณา

1. ผลงานวิจัยที่นำไปใช้ประโยชน์ในการการแก้ปัญหาในพื้นที่ ด้านสาธารณสุข ด้านสุขภาพ ด้านความยากจน ด้านคุณภาพชีวิต และด้านการศึกษา (ผลงานวิจัยอาจจะสามารถใช้ประโยชน์ได้หลายด้าน แต่สามารถนับได้เพียงด้านใดด้านหนึ่ง โดยไม่นับซ้ำ)
2. หลักฐาน ภาพถ่ายกิจกรรม ข่าวทางหนังสือพิมพ์ ฯลฯ
3. จำนวนอาจารย์ประจำและนักวิจัยประจำทั้งหมด (รวมลาศึกษาต่อ)

หมายเหตุ

1. ผลงานวิจัยที่นำไปใช้ประโยชน์จะต้องดำเนินการเสร็จเรียบร้อยแล้ว ไม่เกิน 3ปี
2. งานวิจัยนี้อาจจะถูกตีพิมพ์เผยแพร่แล้วหรือไม่ก็ได้ (หากไม่ถูกตีพิมพ์เผยแพร่ก็นำมานับเป็นงานวิจัยที่นำไปใช้ประโยชน์ได้)

ตัวชี้วัดที่ 13 : ร้อยละจำนวนผลงานวิชาการ (หนังสือ/ตำรา) ที่ได้รับการรับรองคุณภาพต่อจำนวนอาจารย์ประจำ
 การเก็บข้อมูล : ข้อมูลปีงบประมาณ พ.ศ. 2562 (1 ตุลาคม 2561 – 30 กันยายน 2562)

คำอธิบาย :

- ตำรา หมายถึง เอกสารทางวิชาการที่เรียบเรียงอย่างเป็นระบบ อาจเขียนเพื่อตอบสนองเนื้อหาทั้งหมดของรายวิชาหรือเป็นส่วนหนึ่งของวิชาหรือหลักสูตรก็ได้ โดยมีการวิเคราะห์และสังเคราะห์ความรู้ที่เกี่ยวข้อง และสะท้อนให้เห็นความสามารถในการถ่ายทอดวิชาในระดับอุดมศึกษา
- หนังสือ หมายถึง เอกสารทางวิชาการที่เขียนขึ้นเพื่อเผยแพร่ความรู้ไปสู่วิชาการหรือผู้อ่านทั่วไป โดยไม่จำเป็นต้องเป็นไปตามข้อกำหนดของหลักสูตรหรือต้องนำมาประกอบการเรียนการสอนในวิชาใดวิชาหนึ่ง ทั้งนี้จะต้องเป็นเอกสารที่เรียบเรียงขึ้นอย่างมีเอกภาพ มีรากฐานทางวิชาการที่มั่นคงและให้ทัศนะของผู้เขียนที่สร้างเสริมปัญญาความคิด และสร้างความแข็งแกร่งทางวิชาการให้แก่สาขาวิชานั้นๆ หรือสาขาวิชาที่เกี่ยวข้อง
- การนับหนังสือหรือตำราทางวิชาการ จะต้องมีการพิจารณาต้นฉบับจากคณะกรรมการผู้ทรงคุณวุฒิก่อนการตีพิมพ์และผลงานจะต้องเกินร้อยละ 50 ของชิ้นงาน ในกรณีมีการตีพิมพ์มากกว่า 1 ครั้ง ให้นับการตีพิมพ์ครั้งเดียวต่องานวิชาการ 1 ชิ้น

วิธีการคำนวณ

$\frac{\text{ผลงานวิชาการหนังสือ/ตำราที่ได้รับการรับรองคุณภาพ}}{\text{จำนวนอาจารย์ประจำและนักวิจัยประจำทั้งหมด}} \times 100$
--

ข้อมูลประกอบการพิจารณา

1. จำนวนและรายชื่อผลงานวิชาการ (หนังสือ ตำรา) ของอาจารย์ประจำ โดยนับรวมผลงานของอาจารย์ทั้งที่ปฏิบัติงานจริงและลาศึกษาต่อ พร้อมชื่อเจ้าของผลงาน ปีที่ผลงานแล้วเสร็จ
2. จำนวนอาจารย์ประจำทั้งหมดในแต่ละปีงบประมาณ โดยนับรวมอาจารย์ที่ลาศึกษาต่อ

หมายเหตุ

1. ตำราหรือหนังสือที่มีการประเมินตามเกณฑ์โดยผู้ทรงคุณวุฒิที่สถานศึกษากำหนด ผู้ทรงคุณวุฒินั้นต้องเป็นบุคคลภายนอกสถาบัน หรือมีคำสั่งแต่งตั้งผู้คุณวุฒิโดยมหาวิทยาลัยขอนแก่น
2. ตำราหรือหนังสือที่ใช้ในการขอผลงานทางวิชาการ และได้รับแต่งตั้งให้ดำรงตำแหน่งทางวิชาการ (ผศ., รศ., ศ.) ให้สามารถนับได้เลยแม้ว่าตำราหรือหนังสือนั้นจะได้ทำแล้วเสร็จก่อนปีที่ได้รับการประเมินฯ
3. ตำราหรือหนังสือ ที่ได้รับทุนจากมหาวิทยาลัยขอนแก่นสามารถนับได้ เนื่องจากมีกระบวนการประเมินตำราตามหลักเกณฑ์ของ ก.พ.อ.

ตัวชี้วัดที่ 14 : จำนวนผลงานวิจัยและงานสร้างสรรค์ที่ได้รับการจดทะเบียนสิทธิบัตร อนุสิทธิบัตร หรือลิขสิทธิ์
 การเก็บข้อมูล : ข้อมูลปีงบประมาณ พ.ศ. 2562 (1 ตุลาคม 2561 – 30 กันยายน 2562)

คำอธิบาย :

ผลงานวิจัยหรืองานสร้างสรรค์ที่ได้รับการจดทะเบียนสิทธิบัตรหรืออนุสิทธิบัตร หมายถึง จำนวนผลงานวิจัยที่อาจารย์ประจำและนักวิจัยประจำได้พัฒนาขึ้นจนได้รับการจดทะเบียนทรัพย์สินทางปัญญาประเภทสิทธิบัตรและอนุสิทธิบัตร

สิทธิบัตร (Patent) หมายถึง หนังสือสำคัญที่รัฐออกให้เพื่อคุ้มครองการประดิษฐ์คิดค้นหรือการออกแบบผลิตภัณฑ์ที่มีลักษณะตามที่กำหนดในกฎหมาย กฎกระทรวง และระเบียบว่าด้วยสิทธิบัตร พ.ศ. 2552 ซึ่งเป็นทรัพย์สินทางปัญญาประเภทหนึ่งที่เกี่ยวข้องกับการประดิษฐ์คิดค้น แบ่งออกเป็นสิทธิบัตรการประดิษฐ์ และสิทธิบัตรการออกแบบผลิตภัณฑ์

อนุสิทธิบัตร (Petty patent) เป็นการให้ความคุ้มครองสิ่งประดิษฐ์คิดค้นเช่นเดียวกับสิทธิบัตร การประดิษฐ์ แตกต่างกันตรงที่การประดิษฐ์ที่จะขอรับอนุสิทธิบัตรเป็นการประดิษฐ์ที่มีเป็นการปรับปรุงเพียงเล็กน้อยซึ่งมีเทคนิคที่ไม่สูงมากนัก สำหรับขั้นตอนการขอรับอนุสิทธิบัตรจะใช้ระยะเวลาสั้นกว่าสิทธิบัตรมาก เนื่องจากใช้ระบบ จดทะเบียนแทนการใช้ระบบการตรวจสอบก่อนการรับจดทะเบียน

ลิขสิทธิ์ คือ สิทธิแต่เพียงผู้เดียวที่จะกระทำการใดๆ เกี่ยวกับงานที่ผู้สร้างสรรค์ได้ริเริ่มโดยการใช้สติปัญญาความรู้ความสามารถ และความวิริยะอุตสาหะของตนเองในการสร้างสรรค์ โดยไม่ลอกเลียนงานของผู้อื่น โดยงานที่สร้างสรรค์ต้องเป็นงานตามประเภทที่กฎหมายลิขสิทธิ์ให้ความคุ้มครอง พระราชบัญญัติลิขสิทธิ์ พ.ศ. 2537 ได้ให้ความคุ้มครองแก่งานสร้างสรรค์ 9 ประเภท ได้แก่

1. งานวรรณกรรม (หนังสือ จุลสาร สิ่งพิมพ์ คำปราศรัย โปรแกรมคอมพิวเตอร์ ฯลฯ)
2. งานนาฏกรรม (ท่ารำ ท่าเต้น ฯลฯ)
3. งานศิลปกรรม (จิตรกรรม ประติมากรรม ภาพพิมพ์ ภาพถ่าย ศิลปประยุกต์ ฯลฯ)
4. งานดนตรีกรรม (ทำนอง ทำนองและเนื้อร้อง ฯลฯ)
5. งานสิ่งบันทึกเสียง (เทป ซีดี)
6. งานโสตทัศนวัสดุ (วีซีดี ดีวีดี ที่มีภาพหรือมีทั้งภาพและเสียง)
7. งานภาพยนตร์
8. งานแพร่เสียงแพร่ภาพ
9. งานอื่นใดในแผนกวรรณคดี วิทยาศาสตร์ หรือศิลปะ

การดำเนินการแจ้งข้อมูลลิขสิทธิ์ เพื่อขอหนังสือรับรองความเป็นเจ้าของงานลิขสิทธิ์โดย กรมทรัพย์สินทางปัญญา ให้อาจารย์ประจำหรือนักวิจัยประจำผู้สร้างสรรค์ผลงาน ยื่นขอหนังสือรับรองความเป็นเจ้าของงานลิขสิทธิ์ ได้ที่กรมทรัพย์สินทางปัญญา

การนับจำนวนสิทธิบัตร อนุสิทธิบัตร และลิขสิทธิ์ ให้นับสิทธิบัตร อนุสิทธิบัตร หรือลิขสิทธิ์ ของอาจารย์ประจำและนักวิจัยประจำทั้งที่ปฏิบัติงานจริงและลาศึกษาต่อในแต่ละปี ทั้งนี้ให้นับเฉพาะกรณีที่ได้รับการจดทะเบียนแล้วเท่านั้น ไม่นับกรณีอยู่ระหว่างยื่นจดทะเบียนหรือรอผลการจดทะเบียน การนับให้นับที่มีการจดทะเบียนในปีปฏิทินที่ประเมินซึ่งตรงกับปีการศึกษา

ข้อมูลประกอบการพิจารณา

1. จำนวนและรายการการจดทะเบียนสิทธิบัตร อนุสิทธิบัตร หรือลิขสิทธิ์ของอาจารย์ประจำและนักวิจัยประจำทั้งที่ปฏิบัติงานจริงและลาศึกษาต่อในแต่ละคณะวิชาและหน่วยงานวิจัยในแต่ละปีปฏิทิน พร้อมชื่อเจ้าของสิทธิบัตร อนุสิทธิบัตร หรือลิขสิทธิ์ วันเดือน ปีที่ได้รับจดทะเบียน ทั้งนี้ให้รายงานค่าน้ำหนักของผลงานที่ได้รับจดทะเบียนแต่ละผลงานด้วย
2. สิทธิบัตร อนุสิทธิบัตร หรือลิขสิทธิ์ ฉบับจริงหรือสำเนา ที่แสดงชื่อเจ้าของผลงานและวันที่ได้รับอนุมัติโดยไม่นับผลงานที่อยู่ระหว่างการยื่นจดทะเบียนหรือรอผลการจดทะเบียนขอสิทธิบัตร อนุสิทธิบัตร หรือลิขสิทธิ์

ตัวชี้วัดที่ 15 : จำนวนผลิตภัณฑ์หรือบริการที่ได้รับการออกแบบและส่งเสริมสร้างมูลค่าเพิ่มจากศิลปวัฒนธรรมอีสานหรือภูมิปัญญาท้องถิ่น

การเก็บข้อมูล : ข้อมูลปีงบประมาณ พ.ศ. 2562 (1 ตุลาคม 2561 – 30 กันยายน 2562)

คำอธิบาย :

- จำนวนผลิตภัณฑ์หรือบริการที่ได้รับการออกแบบและส่งเสริมสร้างมูลค่าเพิ่มจากศิลปวัฒนธรรมอีสานหรือภูมิปัญญาท้องถิ่น
- ผลิตภัณฑ์หรือบริการที่ได้รับการออกแบบและส่งเสริมสร้างมูลค่าเพิ่มจากศิลปวัฒนธรรมอีสานหรือภูมิปัญญาท้องถิ่น

ข้อมูลประกอบการพิจารณา

1. ผลิตภัณฑ์ที่ได้รับการออกแบบหรือส่งเสริมสร้างมูลค่าเพิ่มจากศิลปะและวัฒนธรรมหรือภูมิปัญญาท้องถิ่น
2. การบริการที่ได้รับการพัฒนาหรือส่งเสริมสร้างมูลค่าเพิ่มจากศิลปะและวัฒนธรรมหรือภูมิปัญญาท้องถิ่น

ตัวชี้วัดที่ 16 : จำนวนบทความวิจัยที่ได้รับการอ้างอิง (citation) ในฐานข้อมูล Refereed journal ต่ออาจารย์ประจำ
 การเก็บข้อมูล : ข้อมูลปีปฏิทิน 2561 (1 มกราคม 2561 – 31 ธันวาคม 2561)
 ความเชื่อมโยง IQA : ตัวชี้วัดที่ 4.2 คุณภาพอาจารย์ (ระดับคณะ)

คำอธิบาย :

- พิจารณาจากจำนวนบทความวิจัยที่ได้รับการอ้างอิงในฐานข้อมูล TCI และ Scopus
- บทความวิจัยและบทความทางวิชาการหรือ Review Article ของอาจารย์ประจำที่ได้รับการอ้างอิง ย่อมแสดงให้เห็นว่าอาจารย์ประจำ ความสามารถในการทำวิจัย มีผลงานที่ได้รับการตีพิมพ์ในวารสารระดับชาติหรือนานาชาติในฐานข้อมูล TCI และ Scopus และบทความที่ตีพิมพ์ได้รับการอ้างอิง แสดงให้เห็นว่ามีการนำไปใช้ประโยชน์และเป็นฐานในการพัฒนางานวิจัยใหม่ๆ ให้ความก้าวหน้ามากขึ้น จำนวนบทความของอาจารย์ประจำหลักสูตรที่ได้รับการอ้างอิงมากย่อมแสดงให้เห็นว่าอาจารย์ประจำหลักสูตรเป็นผู้ที่มีผลงานและได้รับการยอมรับในวงวิชาการนั้นๆ
- การคำนวณตัวบ่งชี้ให้เปรียบเทียบจำนวนบทความที่ได้รับการอ้างอิง ตั้งแต่หนึ่งครั้งขึ้นไป รวมทั้งการอ้างอิงตนเอง ที่เป็นผลงานของอาจารย์ประจำหลักสูตร ที่ตีพิมพ์ในวารสารวิชาการระดับชาติ หรือระดับนานาชาติ ต่ออาจารย์ประจำหลักสูตรปริญญาเอกนั้น โดยนำเสนอในรูปสัดส่วน ทั้งนี้ พิจารณาผลการดำเนินงาน 5 ปีย้อนหลังตามปีปฏิทิน ซึ่งนับรวมปีที่ประเมิน

สูตรการคำนวณ :

$$\frac{\text{จำนวนบทความวิจัยที่ได้รับการอ้างอิงในปฏิทิน 2561}}{\text{จำนวนอาจารย์ประจำและนักวิจัยประจำทั้งหมด}} \times 100$$

หมายเหตุ

1. การนับบทความที่ได้รับการอ้างอิงใน refereed journal หรือในฐานข้อมูลระดับชาติหรือระดับนานาชาติ ไม่นับซ้ำ แม้ว่าบทความวิจัยนั้นจะได้รับการอ้างอิงหลายครั้งก็ตาม
2. บทความวิจัยในฐานข้อมูลมาตรฐานสากลตามที่กำหนด ให้นับเฉพาะที่เป็นบทความวิจัยเท่านั้น ได้แก่ “research article” “letter” และ “review”

ตัวชี้วัดที่ 17 : ร้อยละอาจารย์ชาวต่างชาติหรือผู้เชี่ยวชาญจากต่างประเทศต่อจำนวนอาจารย์ประจำทั้งหมด
การเก็บข้อมูล : ข้อมูล ณ 30 กันยายน 2562

คำอธิบาย :

- พิจารณาจากจำนวนอาจารย์ชาวต่างชาติหรือผู้เชี่ยวชาญจากต่างประเทศที่ปฏิบัติงานตั้งแต่ 3-5 เดือน
- อาจารย์ชาวต่างชาติหรือผู้เชี่ยวชาญจากต่างประเทศต่อจำนวนอาจารย์ประจำทั้งหมด ในปีงบประมาณ พ.ศ. 2562

สูตรการคำนวณ

$$\frac{\text{อาจารย์ชาวต่างชาติหรือผู้เชี่ยวชาญจากต่างประเทศ}}{\text{จำนวนอาจารย์ประจำทั้งหมด ในปีงบประมาณ พ.ศ. 2562}} \times 100$$

ข้อมูลที่ต้องรายงาน

1. จำนวนอาจารย์ชาวต่างชาติหรือผู้เชี่ยวชาญจากต่างประเทศในปีงบประมาณ พ.ศ. 2562
2. จำนวนอาจารย์ประจำทั้งหมดในปีงบประมาณ พ.ศ. 2562
3. อาจารย์ชาวต่างชาติที่ปฏิบัติงานตั้งแต่ 3-5 เดือนต้องมีหนังสือสัญญาจ้างและปรากฏในฐานข้อมูลกองการเจ้าหน้าที่ (ถ้าไม่มีรายชื่อปรากฏในฐานข้อมูลของกองการเจ้าหน้าที่ให้ระบุหมายเหตุด้วยว่าจ้างมาเพื่อวัตถุประสงค์ใด)
4. ผู้เชี่ยวชาญต้องมีหนังสือเชิญและกิจกรรมที่ดำเนินการทางด้านวิชาการหรือวิจัย

ตัวชี้วัดที่ 18 : ร้อยละของนักศึกษาต่างชาติระดับปริญญาตรีและบัณฑิตศึกษาต่อจำนวนนักศึกษาทั้งหมด
 การเก็บข้อมูล : ข้อมูลปีการศึกษา 2561 (1 สิงหาคม 2561 – 31 กรกฎาคม 2562)

คำอธิบาย :

- พิจารณาจากจำนวนนักศึกษาชาวต่างชาติระดับปริญญาตรีและระดับบัณฑิตศึกษาในปีการศึกษา 2561 เปรียบเทียบกับจำนวนนักศึกษาทั้งหมดทุกระดับการศึกษาทั้งภาคปกติ ภาคพิเศษ และภาคสมทบ ในปีการศึกษา 2561

สูตรการคำนวณ

$$\frac{\text{จำนวนรวมของนักศึกษาต่างชาติ (ระดับปริญญาตรีและบัณฑิตศึกษา)}}{\text{จำนวนนักศึกษาทั้งหมด ในปีการศึกษา 2561}} \times 100$$

ข้อมูลที่ต้องรายงาน

1. จำนวนนักศึกษาต่างชาติระดับปริญญาตรี
2. จำนวนนักศึกษาต่างชาติระดับบัณฑิตศึกษา
3. จำนวนนักศึกษาทั้งหมดทุกระดับการศึกษา ปีการศึกษา 2561

ตัวชี้วัดที่ 19 : ร้อยละของนักศึกษาทุกระดับที่แลกเปลี่ยนไปและมาต่างประเทศต่อจำนวนนักศึกษาทั้งหมด
การเก็บข้อมูล : ข้อมูลปีการศึกษา 2561 (1 สิงหาคม 2561 – 31 กรกฎาคม 2562)

คำอธิบาย :

- พิจารณาจากจำนวนนักศึกษาแลกเปลี่ยนไปและมาต่างประเทศต่อจำนวนนักศึกษาทั้งหมดทุกระดับการศึกษา
- นักศึกษาทั้งหมด หมายถึงนักศึกษาระดับปริญญาตรีและระดับบัณฑิตศึกษาทุกระดับการศึกษา ทั้งภาคปกติ ภาคพิเศษ และสมทบ
- นักศึกษาแลกเปลี่ยนไปและมาต่างประเทศ หมายถึงนักศึกษาไปร่วมแลกเปลี่ยนด้านการเรียนการสอน กิจกรรมวิชาการ ไปศึกษาและวิจัย โครงการแลกเปลี่ยนนักศึกษากับองค์กร หรือสถาบันในต่างประเทศ ระหว่าง 3-5 เดือน
- นักศึกษาแลกเปลี่ยนไปและมาจากต่างประเทศ กรณีที่มีข้อตกลงในการแลกเปลี่ยนและมีลงทะเบียนเรียนในรายวิชาใดวิชาหนึ่งกับสถาบันการศึกษาในต่างประเทศ หากมีระยะเวลาในการดำเนินกิจกรรมไม่ถึง 3-5 เดือน สามารถพิจารณาชั่วโมงในการร่วมกิจกรรมดังกล่าวได้อย่างน้อย 180 ชั่วโมง
- การฝึกงาน หมายถึงการฝึกงานตามโครงการสหกิจศึกษาของนักศึกษาระดับปริญญาตรีหรือบัณฑิตศึกษากับองค์กรต่างชาติที่มีชื่อเสียง
- องค์กรต่างชาติที่มีชื่อเสียง หมายถึง องค์กร บริษัท หน่วยงานของต่างชาติ หรือมีคนต่างชาติเป็นเจ้าของ หรือถือหุ้นบางส่วน มีสถานที่ตั้งอยู่ในต่างประเทศหรือประเทศไทย เช่น บริษัทโตโยต้า ฮอนด้า มิตซูบิชิ เทสโก้โลตัส เป็นต้น

สูตรการคำนวณ

$$\frac{\text{จำนวนรวมของนักศึกษาที่แลกเปลี่ยนไปและมาต่างประเทศ}}{\text{จำนวนนักศึกษาทั้งหมด ในปีการศึกษา 2561}} \times 100$$

ข้อมูลที่ต้องรายงาน

1. จำนวนนักศึกษาแลกเปลี่ยนไปและมาต่างประเทศระดับปริญญาตรี
2. จำนวนนักศึกษาแลกเปลี่ยนไปและมาต่างประเทศระดับบัณฑิตศึกษา
3. สถาบันการศึกษาและประเทศที่นักศึกษาไปแลกเปลี่ยน
4. จำนวนนักศึกษาทั้งหมด

ตัวชี้วัดที่ 20 : การทำวิจัยร่วมกับมหาวิทยาลัยที่ติดอันดับ 1-400 ของโลก
 การเก็บข้อมูล : ข้อมูลปีงบประมาณ พ.ศ. 2562 (1 ตุลาคม 2561 – 30 กันยายน 2562)

คำอธิบาย:

- พิจารณาการจัดทำวิจัยร่วมกันสถาบันอุดมศึกษาที่ได้รับการจัดอันดับของ QS World Ranking ได้รับการจัดอันดับ ไม่เกิน 400 อันดับ
- การทำวิจัยร่วมกับดังกล่าวมีประเด็นพิจารณา ดังนี้
 1. **มีการจัดทำข้อตกลง (MOU) ในการทำวิจัยร่วมกัน**และมีการดำเนินการตามข้อตกลงดังกล่าว นอกจากนี้มีข้อตกลงแล้วจะต้องมีพัฒนาการของการดำเนินโครงการวิจัย เช่น มีชื่อโครงการวิจัย และแผนการดำเนินงาน (หมายเหตุ : กรณีมีแต่ข้อตกลง โดยไม่ได้รายละเอียดการดำเนินงาน ไม่ถือว่าเป็นเกณฑ์)
 2. การทำตกลง (MOU) ทำได้ทั้งในระดับคณะและภาควิชา
 3. มีการทำวิจัยร่วมกัน อาจจะได้ไม่ได้ทำเป็นข้อตกลง (MOU) แต่ต้องปรากฏหลักฐานในข้อเสนอโครงการวิจัยที่มีตัวแทนคณะภาควิชา สาขา หลักสูตร นักศึกษา เป็นผู้ร่วมโครงการวิจัย (ซึ่งโครงการนั้นอาจยังดำเนินการไม่แล้วเสร็จในปีที่ประเมิน สามารถนำมานับได้ (แต่ในปีถัดไป ผลงานวิจัยเรื่องนี้ จะนับได้ก็ต่อเมื่อมีผลงานวิจัยแล้วเสร็จ)
 4. มีผลงานวิจัยตีพิมพ์ร่วมกันทั้งในระดับคณะ ระดับภาควิชา สาขา หลักสูตร ระดับบุคคล (คณาจารย์ บุคลากร และนักศึกษา)
 5. นับได้ทั้งผลงานนักศึกษา อาจารย์ และบุคลากรสายสนับสนุน

ข้อมูลที่ต้องรายงาน :

1. ข้อตกลงการทำวิจัยร่วมกับสถาบันในต่างประเทศที่ติดอันดับ 1-400 World Ranking
2. โครงการวิจัย/ข้อเสนอโครงการวิจัย/ผู้ร่วมโครงการวิจัย
3. ผลงานวิจัยที่ตีพิมพ์ร่วมกับสถาบันใน ต่างประเทศที่ติดอันดับ 1-400 World Ranking
 (ชื่อโครงการวิจัย ผู้ร่วมโครงการวิจัย วารสารที่ตีพิมพ์ ปีที่ตีพิมพ์ ชื่อสถาบันที่ติดอันดับ1-400 World Ranking)

ตัวชี้วัดที่ 21 : จำนวนหน่วยงาน/องค์กรของผู้ใช้งานบัณฑิตที่มีชื่อเสียงในระดับชาติ/นานาชาติที่คณะมีกิจกรรมสร้างความสัมพันธ์ด้านวิชาการหรือวิชาชีพ

การเก็บข้อมูล : ข้อมูลปีงบประมาณ พ.ศ. 2562 (1 ตุลาคม 2561 – 30 กันยายน 2562)

วัตถุประสงค์ : เพื่อให้ผู้ใช้งานบัณฑิตมีทัศนคติที่ดีต่อบัณฑิตระดับปริญญาตรีและสถาบัน โดยกิจกรรมสร้างความสัมพันธ์อาจรวมถึงการจัดประชุมวิชาการ การฝึกประสบการณ์ สหกิจศึกษา การเยี่ยมผู้ประกอบการ เป็นต้น (เชื่อมโยงกับ QS University Ranking)

หน่วยงานระดับชาติที่มีชื่อเสียงเป็นที่ยอมรับ หมายถึง หน่วยงานภายนอกมหาวิทยาลัยระดับกรมหรือเทียบเท่าขึ้นไป (ระดับจังหวัด) หรือองค์การมหาชน หรือบริษัทมหาชนที่จดทะเบียนในตลาดหลักทรัพย์ หรือองค์การกลางระดับชาติทั้งภาครัฐและเอกชน เช่น สภาอุตสาหกรรม สภาหอการค้า สมาชิวิชาชีพ หรือ รัฐวิสาหกิจ

หน่วยงานระดับนานาชาติ หมายถึง หน่วยงานภายนอกมหาวิทยาลัย ที่เป็นหน่วยงาน/องค์กร/บริษัท/สถาบัน ทั้งของภาครัฐและเอกชนในต่างประเทศ (หรืออาจจะมีที่ตั้งในประเทศไทย)

ข้อมูลที่ต้องการให้รายงาน :

1. ชื่อหน่วยงาน/องค์กร ทั้งในระดับชาติและนานาชาติ
2. กิจกรรมสร้างความสัมพันธ์ด้านวิชาการวิชาชีพ
3. รายละเอียดข้อมูลสำคัญในการติดต่อ Recruiters

การรายงานข้อมูล

ที่	หน่วยงาน	ระดับชาติ/นานาชาติ	กิจกรรมสร้างความสัมพันธ์	วัน/เดือน/ปี
1				
2				
...				

กรอกข้อมูลเพิ่มเติมเป็นภาษาอังกฤษเพื่อใช้รายงาน QS Ranking

Title (คำนำหน้า)	first name	last name	Sector	Company name	Country	Email	Phone
1							
2							
...							

หมายเหตุ : กรณีที่คณะไม่สามารถตีความได้ว่า หน่วยงานผู้ใช้งานบัณฑิตใดเป็นองค์กรที่มีชื่อเสียงระดับชาติและนานาชาติให้นำเนอข้อมูลต่อมหาวิทยาลัยให้พิจารณา

- ตัวชี้วัดที่ 22 : ร้อยละของรายวิชาที่มีการจัดการเรียนการสอนแบบสองภาษาหรือใช้สื่อการเรียนการสอนเป็นภาษาอังกฤษในปีการศึกษา 2561
- การเก็บข้อมูล : ข้อมูลปีการศึกษา 2561 (1 สิงหาคม 2561 – 31 กรกฎาคม 2562)

คำอธิบาย :

ร้อยละของรายวิชาที่มีการจัดการเรียนการสอนแบบสองภาษาหรือใช้สื่อการเรียนการสอนเป็นภาษาอังกฤษในปีการศึกษา 2561 ต่อจำนวนรายวิชาที่จัดการเรียนการสอนทั้งหมด (ไม่นับรวมรายวิชาในหลักสูตรที่จัดการเรียนการสอนเป็นภาษาต่างประเทศอยู่แล้ว เช่น ภาษาเกาหลี ญี่ปุ่น รัสเซีย เยอรมัน โดยไม่นับรวมเป็นตัวหาร)

วิธีการคำนวณ

$$\frac{\text{รายวิชาที่มีการจัดการเรียนการสอนแบบสองภาษาหรือใช้สื่อการเรียนการสอนเป็นภาษาอังกฤษในปีการศึกษา 2561}}{\text{จำนวนรายวิชาที่จัดการเรียนการสอนทั้งหมดในปีการศึกษา 2561}} \times 100$$

ข้อมูลที่ต้องรายงาน

1. จำนวนรายวิชาที่มีการจัดการเรียนการสอนแบบสองภาษาหรือใช้สื่อการเรียนการสอนเป็นภาษาอังกฤษในปีการศึกษา 2561
2. จำนวนรายวิชาที่จัดการเรียนการสอนทั้งหมดในปีการศึกษา 2561
3. แผนการสอนหรือแบบ มคอ.3

ตัวชี้วัดที่ 23 : ความพึงพอใจของนักศึกษาและบุคลากรต่อการจัดสภาพแวดล้อมของคณะให้น่าอยู่ ร่มรื่นและมีพื้นที่สีเขียว
การเก็บข้อมูล : ข้อมูลปีงบประมาณ พ.ศ. 2562 (1 ตุลาคม 2561 – 30 กันยายน 2562)

คำอธิบาย :

- พิจารณาร้อยละความพึงพอใจของนักศึกษาและบุคลากรต่อการจัดสภาพแวดล้อมของคณะให้น่าอยู่ ร่มรื่นและมีพื้นที่สีเขียวโดยการสำรวจความพึงพอใจต่อการจัดสภาพแวดล้อม (ข้อมูลปีงบประมาณ พ.ศ. 2562)
- ผลการสำรวจต้องประกอบไปด้วยกลุ่มเป้าหมายที่สำคัญได้แก่ กลุ่มนักศึกษาและกลุ่มบุคลากรของคณะ
- แบบสำรวจควรมีการประเมินสภาพแวดล้อมของคณะในด้านต่างๆ เช่น ความน่าอยู่ ความร่มรื่น ความสะอาด การเพิ่มขึ้นของพื้นที่สีเขียว สถานที่พักผ่อน สวนหย่อม การรณรงค์ การอนุรักษ์พลังงาน กิจกรรม 5 เป็นต้น
- กรณีคณะมีการสำรวจสภาพแวดล้อมทั่วไปหรือดำเนินการให้บริการของคณะอยู่แล้ว สามารถเพิ่มประเด็นหัวข้อและคำถามเกี่ยวกับสภาพแวดล้อมที่มีความร่มรื่นหรือพื้นที่สีเขียวเพิ่มเติมได้

เกณฑ์การให้คะแนน

คะแนน	1	2	3	4	5
ร้อยละความพึงพอใจของนักศึกษาและบุคลากรต่อการจัดสภาพแวดล้อมของคณะให้น่าอยู่ ร่มรื่นและมีพื้นที่สีเขียว	65	70	75	80	85

ข้อมูลที่ต้องรายงาน

1. รายงานผลการสำรวจสภาพแวดล้อมและพื้นที่สีเขียว
2. จำนวนกลุ่มตัวอย่างที่ตอบแบบสำรวจและข้อเสนอแนะในการปรับปรุงสภาพแวดล้อม
3. ตัวอย่างแบบสอบถาม/แบบสำรวจ
4. ภาพบรรยากาศความร่มรื่น/พื้นที่สีเขียว (ถ้ามี)

ตัวชี้วัดที่ 24 : ระดับของการรับรู้และเข้าใจทิศทางขององค์กร
การเก็บข้อมูล : ข้อมูลปีงบประมาณ พ.ศ. 2562 (1 ตุลาคม 2561 – 30 กันยายน 2562)

คำอธิบาย :

- ผู้บริหารมีบทบาทสำคัญในการกำหนดทิศทางองค์กร ประกอบด้วย วิสัยทัศน์ เป้าประสงค์ระยะสั้น ระยะยาว ค่านิยม ผลการดำเนินงานที่สำคัญ เมื่อกำหนดทิศทางองค์กรแล้ว การสื่อสารทิศทางองค์กรไปยังผู้ปฏิบัติงาน ผู้รับบริการ ผู้มีส่วนได้ส่วนเสียทุกกลุ่ม รวมทั้งการทำให้เกิดการปฏิบัติการต่าง ๆ การสร้างและรักษาให้องค์กรมีผลการดำเนินการที่ดีอย่างยั่งยืน
- การประเมินการรับรู้ทิศทางองค์กรจะช่วยให้ผู้บริหารได้ทราบถึงประสิทธิผลที่เกิดจากการสื่อสาร การปฏิบัติตามทิศทางองค์กรที่กำหนดไว้ของกลุ่มผู้ปฏิบัติงาน รวมถึงผู้รับบริการและผู้มีส่วนได้ส่วนเสีย
- การประเมินการรับรู้ทิศทางองค์กร กำหนดประเมินในการประเมิน 5 ด้านได้แก่
 1. ด้านการรับรู้วิสัยทัศน์
 2. ด้านการรับรู้ค่านิยม
 3. ด้านการรับรู้เป้าประสงค์ระยะสั้น/ยาว
 4. ด้านการรับรู้ผลการดำเนินการที่คาดหวัง
 5. ช่องทางการสื่อสาร
- แบบสอบถามได้แสดงไว้ สามารถปรับเนื้อหาและประเด็นในการประเมินเพิ่มเติมได้
- จำนวนกลุ่มตัวอย่างในการประเมินต้องมากกว่าร้อยละ 80 ของบุคลากรทั้งหมด

หลักฐาน/ข้อมูลที่ต้องรายงาน :

1. แบบประเมินระดับการรับรู้เข้าใจทิศทางองค์กรของหน่วยงาน
2. จำนวนกลุ่มตัวอย่าง (บุคลากรภายในหน่วยงาน)
3. สรุปผลความพึงพอใจ (ร้อยละ)

หมายเหตุ : จำนวนกลุ่มตัวอย่างในการประเมินต้องมากกว่าร้อยละ 80 ของบุคลากรทั้งหมด

เกณฑ์การให้คะแนน :

ระดับคะแนน	1	2	3	4	5
ร้อยละของการรับรู้และเข้าใจทิศทางขององค์กร	75	80	85	90	95

ตัวอย่างแบบสำรวจ

การรับรู้ทิศทางการของบุคลากร

คำชี้แจง : โปรดทำเครื่องหมาย / ลงใน () และเติมข้อความลงในช่องว่างที่ตรงกับข้อมูลและความพึงพอใจของท่าน ซึ่งข้อมูลจะนำไปใช้ในการพัฒนาคุณภาพต่อไป โดยแบบสอบถามชุดนี้ แบ่งออกเป็น 3 ส่วน ดังนี้

ส่วนที่ 1 เป็นแบบสอบถามข้อมูลทั่วไปของผู้ตอบแบบสำรวจ

ส่วนที่ 2 เป็นคำถามเกี่ยวกับการรับรู้ทิศทางการของบุคลากร

ส่วนที่ 1 ข้อมูลทั่วไปของผู้ตอบแบบสำรวจ

1. เพศ () ชาย หญิง ()
2. อายุตัว () ต่ำกว่า 30 ปี () 31-40 ปี () 41-50 ปี () 51 ปีขึ้นไป
3. อายุงาน () ต่ำกว่า 5 ปี () 6-10 ปี () 11-20 ปี () 21 ปีขึ้นไป
4. ตำแหน่ง () สายผู้สอน () สายสนับสนุน
5. ตำแหน่งทางวิชาการ

สายผู้สอน () อาจารย์ () ผู้ช่วยศาสตราจารย์ () รองศาสตราจารย์ () ศาสตราจารย์

สายสนับสนุน () ชำนาญการ () ชำนาญงาน () ชำนาญการพิเศษ () ชำนาญงานพิเศษ () เชี่ยวชาญ

() อื่นๆ โปรดระบุ.....

6. วุฒิการศึกษา () ต่ำกว่าปริญญาตรี () ปริญญาตรี () ปริญญาโท () ปริญญาเอก

() อื่นๆ โปรดระบุ.....

ตอนที่ 2 การรับรู้ทิศทางการ

ข้อ	คำถาม	ใช่ (/)หรือ ไม่ใช่(x)
1	วิสัยทัศน์ของคณะ/หน่วยงานท่านคือ..... (ระบุวิสัยทัศน์ของคณะ/หน่วยงาน)	
2	ค่านิยมองค์กรของคณะ/หน่วยงานท่านคือ..... (ระบุค่านิยมของคณะ/หน่วยงาน)	
3	วัฒนธรรมของคณะ/หน่วยงานท่านคือ..... (ระบุวัฒนธรรมของคณะ/หน่วยงาน : ถ้าไม่มี ไม่ต้องตอบประเมินข้อนี้)	
4	วิสัยทัศน์จะต้องให้ความสำคัญผู้รับบริการ ผู้มีส่วนได้ส่วนเสีย	
5	วิสัยทัศน์ของคณะ/หน่วยงาน ต้องเร่งดำเนินการให้สำเร็จตามวิสัยทัศน์ตามวาระของผู้บริหาร	
6	การปฏิบัติตามวิสัยทัศน์เป็นหน้าที่ของผู้บริหารที่ได้รับมอบหมาย	
7	ค่านิยมของคณะ/หน่วยงานกำหนดขึ้นมาเพื่อให้บุคลากรทุกระดับปฏิบัติงานตาม	
8	ท่านได้ปฏิบัติตามค่านิยมที่กำหนดขึ้นเฉพาะในส่วนที่	

ข้อ	คำถาม	ใช่ (/)หรือ ไม่ใช่(x)
9	คำถามอื่นๆเพิ่มเติม	
10	คำถามอื่นๆเพิ่มเติม	

(หมายเหตุให้ผู้รับผิดชอบ : กำหนดคำตอบที่ถูกต้องไว้ แล้วตรวจสอบว่าผู้ตอบคำถามมีความเข้าใจถูกต้องคิดเป็นร้อยละเท่าไร)

ระดับการรับรู้ทัศนคติทางองค์กร

(1=น้อยที่สุด 2=น้อยมาก 3=ปานกลาง 4=มาก 5=มากที่สุด)

รายการประเมิน	ระดับความคิดเห็น				
	1	2	3	4	5
ก. ด้านการรับรู้วิสัยทัศน์					
1.ท่านได้รับทราบถึงวิสัยทัศน์ของคณะ/หน่วยงานที่กำหนดขึ้น มากน้อยเพียงใด					
2.ท่านมีความเข้าใจเกี่ยวกับวิสัยทัศน์ของคณะ/หน่วยงานที่กำหนดขึ้นมากน้อยเพียงใด					
3.ท่านมีส่วนร่วมในการกำหนดวิสัยทัศน์ มากน้อยเพียงใด					
4.ท่านรู้ที่มาเกี่ยวกับวิสัยทัศน์คณะ/หน่วยงานมากน้อยเพียงใด					
5.ท่านคิดว่าผู้บริหารสามารถนำพาคณะ/หน่วยงานให้บรรลุเป้าหมายตามวิสัยทัศน์ที่ตั้งเป้าหมายไว้มากน้อยเพียงใด					
ข. ด้านการรับรู้ค่านิยม					
1.ท่านได้รับทราบค่านิยมของคณะ/หน่วยงานที่กำหนดขึ้นมากน้อยเพียงใด					
2.ท่านมีความเข้าใจเกี่ยวกับค่านิยมคณะ/หน่วยงานที่กำหนดขึ้น มากน้อยเพียงใด					
3.ท่านมีส่วนร่วมในการกำหนดค่านิยมของคณะ/หน่วยงาน มากน้อยเพียงใด					
4.ท่านรู้ที่มาเกี่ยวกับค่านิยมของ คณะ/หน่วยงาน มากน้อยเพียงใด					
5.ท่านคิดว่าผู้บริหารได้มีการส่งเสริมและปฏิบัติตนเป็นแบบอย่างที่ดีในการมุ่งมั่นต่อค่านิยมมากน้อยเพียงใด					
ค. ด้านการรับรู้เป้าประสงค์ระยะสั้น/ยาว					
1.ท่านได้รับทราบเป้าประสงค์ระยะสั้น/ยาวของคณะ/หน่วยงาน มากน้อยเพียงใด					
2.ท่านมีความเข้าใจเกี่ยวกับเป้าประสงค์ระยะสั้น/ยาวของ คณะ/หน่วยงาน มากน้อยเพียงใด					
3.ท่านได้มีส่วนร่วมในการกำหนดเป้าประสงค์ระยะสั้น/ยาวคณะ/หน่วยงานมากน้อยเพียงใด					
4.ท่านรู้ที่มาเกี่ยวกับเป้าประสงค์ระยะสั้น/ยาวของ คณะ/หน่วยงาน มากน้อยเพียงใด					
5.ท่านได้รับการมอบหมายให้ดำเนินงานเกี่ยวข้องกับเป้าประสงค์ระยะสั้น/ยาวของ คณะ/หน่วยงาน มากน้อยเพียงใด					
ง. ด้านการรับรู้ผลการดำเนินการที่คาดหวัง					
1.ท่านได้รับทราบผลการดำเนินการที่คาดหวังของคณะ/หน่วยงาน มากน้อยเพียงใด					
2.ท่านมีความเข้าใจเกี่ยวกับผลการดำเนินการที่คาดหวังของคณะ/หน่วยงาน มากน้อยเพียงใด					
3.ท่านมีส่วนร่วมในการกำหนดผลการดำเนินการที่คาดหวังมากน้อยเพียงใด					
4.ท่านรู้ที่มาเกี่ยวกับผลการดำเนินการที่คาดหวังของคณะ/หน่วยงาน มากน้อยเพียงใด					
5.ท่านได้รับรู้ถึงผลการดำเนินงานที่สำคัญในด้านต่างๆที่ผ่านมาของคณะ/หน่วยงานมากน้อยเพียงพอใด					
จ. ช่องทางการสื่อสาร					
1.ท่านมีความเห็นว่าช่องทางการสื่อสารทิศทางองค์กรของคณะ/หน่วยงาน มีความเหมาะสมและเพียงพอมากน้อยเพียงใด					

รายการประเมิน	ระดับความคิดเห็น				
	1	2	3	4	5
2.ท่านมีความเห็นว่าวิธีการสื่อสารทิศทางองค์กรของคณะ/หน่วยงาน มีความเหมาะสม มากน้อยเพียงใดที่จะทำ ให้บุคลากรรับรู้และเข้าใจข้อมูลที่ผู้บริหารต้องการสื่อสาร					
3. ท่านเห็นว่าคณะ/หน่วยงานมีการสื่อสารแบบ2ทิศทาง มากน้อยเพียงใด					
3.ท่านคิดว่าช่องทางการสื่อสารควรมีการเพิ่มเติม มากน้อยเพียงใด					

ข้อเสนอแนะอื่นๆเกี่ยวกับการรับรู้ทิศทางองค์กร

.....

.....

หมายเหตุ แบบสำรวจฉบับนี้ คณะ/หน่วยงานสามารถปรับปรุงเพิ่มเติมข้อถามได้ตามความเหมาะสม

ตัวอย่างการคำนวณเทียบค่าคะแนนร้อยละความพึงพอใจ

คณะ ก มีร้อยละความพึงพอใจ เท่ากับ 87.55 %

คะแนน	1	2	3	4	5
ร้อยละ	75	80	85	90	95
ผลคณะ ก			87.55%		

คณะ ก มีร้อยละความพึงพอใจเท่ากับ 87.55% โดยสามารถคำนวณหาค่าคะแนน ดังนี้

- 1) ค่าคะแนนเต็มของผลการดำเนินงานร้อยละ 87.55 เท่ากับ 3 คะแนน
- 2) ผลต่างของค่าคะแนนระหว่าง 85.00 ถึง 87.55 มีค่าเท่ากับ 2.55 (87.55-85.00)
- 3) ช่วงห่างของเกณฑ์การให้คะแนนแต่ละช่วงในระดับคะแนนที่ 1-5 เท่ากับ 5

แทนค่าดังนี้

$$\begin{aligned}
 \text{คะแนนที่ได้} &= 3 + \frac{(87.55-85.00)}{5} \\
 &= 3 + 0.5100 \\
 &= 3.5100 \text{ คะแนน}
 \end{aligned}$$

กรณี คณะมีผลการประเมินความพึงพอใจผู้รับบริการเป็นค่าเฉลี่ย ให้คำนวณเป็นร้อยละ ดังตัวอย่างนี้
คณะ ก มีผลการประเมินความพึงพอใจผู้รับบริการ มีค่าเฉลี่ย เท่ากับ 4.35 ให้คำนวณเป็นร้อยละ ดังนี้

$$\text{ร้อยละความพึงพอใจของผู้รับบริการ} = \frac{4.35}{5} \times 100 = 87.00\%$$

ตัวชี้วัดที่ 25	: อัตราการลดลงของการใช้พลังงานไฟฟ้า (เปรียบเทียบปริมาณการใช้ไฟฟ้าที่ลดลง)
น้ำหนัก	: ร้อยละ 3
การเก็บข้อมูล	: ข้อมูลปีงบประมาณ พ.ศ. 2559 (1 ตุลาคม 2558 – 30 กันยายน 2559) ข้อมูลปีงบประมาณ พ.ศ. 2560 (1 ตุลาคม 2559 – 30 กันยายน 2560)

คำอธิบาย :

ร้อยละของการใช้พลังงานไฟฟ้าในปีงบประมาณ 2560 ที่ลดลงจากปีงบประมาณ พ.ศ.2559 ต่อจำนวนการใช้พลังงานไฟฟ้าในปีงบประมาณ พ.ศ. 2559 (เปรียบเทียบปริมาณการใช้ไฟฟ้าที่ลดลง)

วิธีการคำนวณ

$$\frac{(\text{จำนวนการใช้พลังงานไฟฟ้าในปีงบประมาณ 2560}) - (\text{จำนวนการใช้พลังงานไฟฟ้าในปีงบประมาณ 2559})}{\text{จำนวนการใช้พลังงานไฟฟ้าในปีงบประมาณ พ.ศ. 2559}} \times 100$$

ข้อมูลที่ต้องรายงาน

1. จำนวนการใช้พลังงานไฟฟ้าในปีงบประมาณ 2560
2. จำนวนการใช้พลังงานไฟฟ้าในปีงบประมาณ 2559

เกณฑ์การให้คะแนน :

คะแนน	1	2	3	4	5
ร้อยละของอัตราการลดลงของการใช้พลังงานไฟฟ้า (เปรียบเทียบปริมาณการใช้ไฟฟ้าที่ลดลง)	1	2	3	4	5

ภาคผนวก



ข้อตกลงการปฏิบัติราชการ ประจำปีงบประมาณ พ.ศ.2562
มหาวิทยาลัยขอนแก่น

1. ข้อตกลงระหว่าง

รองศาสตราจารย์กิตติชัย ไตรรัตนศิริชัย	อธิการบดีมหาวิทยาลัยขอนแก่น	ผู้รับข้อตกลง
	และ	
«ชื่อคนบตี»	«ตำแหน่ง»	ผู้ทำข้อตกลง

2. ข้อตกลงนี้เป็นข้อตกลงฝ่ายเดียว มีใช้สัญญาและใช้สำหรับระยะเวลา 1 ปี เริ่มตั้งแต่วันที่ 1 ตุลาคม พ.ศ. 2561 ถึงวันที่ 30 กันยายน พ.ศ. 2562
3. รายละเอียดของข้อตกลง ได้แก่ ตัวชี้วัดผลการปฏิบัติราชการ น้ำหนัก ข้อมูลพื้นฐาน เป้าหมาย เกณฑ์การให้คะแนน และรายละเอียดอื่น ๆ ตามที่ปรากฏอยู่ในเอกสารประกอบท้ายข้อตกลงนี้
4. ข้าพเจ้า รองศาสตราจารย์กิตติชัย ไตรรัตนศิริชัย ในฐานะผู้บังคับบัญชาของ «ชื่อคนบตี» ได้พิจารณาและเห็นชอบกับกรอบการประเมินของ «คนบตี» ตัวชี้วัดผลการปฏิบัติราชการ น้ำหนัก ข้อมูลพื้นฐาน เป้าหมาย เกณฑ์การให้คะแนน และรายละเอียดอื่น ๆ ตามที่กำหนดในเอกสารประกอบท้ายข้อตกลงนี้ และข้าพเจ้ายินดีจะให้คำแนะนำ กำกับ และตรวจสอบผลการปฏิบัติราชการของ «ชื่อคนบตี» ให้เป็นไปตามข้อตกลงที่จัดทำขึ้นนี้
5. ข้าพเจ้า «ชื่อคนบตี» ได้ทำความเข้าใจข้อตกลงตามข้อ 3 แล้วขอให้ข้อตกลงกับ อธิการบดี มหาวิทยาลัยขอนแก่น ว่าจะมุ่งมั่นปฏิบัติราชการให้เกิดผลงานที่ดี ตามเป้าหมายของตัวชี้วัดแต่ละตัวในระดับสูงสุด เพื่อให้เกิดประโยชน์สุขแก่ประชาชน ตามที่ให้ข้อตกลงไว้
6. ผู้รับข้อตกลงและผู้ทำข้อตกลง ได้เข้าใจข้อตกลงการปฏิบัติราชการและเห็นพ้องกันแล้ว จึงได้ลงลายมือชื่อไว้เป็นสำคัญ

.....
รองศาสตราจารย์กิตติชัย ไตรรัตนศิริชัย
อธิการบดี
วันที่.....พ.ศ. 2562

.....
«ชื่อคนบตี»
«ตำแหน่ง»
วันที่.....พ.ศ. 2562

**แบบฟอร์มรายงานผลข้อตกลงการปฏิบัติราชการ
ปีงบประมาณ พ.ศ. 2562**

แบบฟอร์มรายงานผลข้อตกลงการปฏิบัติราชการปีงบประมาณ พ.ศ. 2562

รายงานผลตามข้อตกลงการปฏิบัติราชการ ประจำปีงบประมาณ 2562			
() รอบ 1 (มี.ย. 62) () รอบ 2 (30 ก.ย. 62)			
ตัวชี้วัดที่ 1 ร้อยละของหลักสูตรที่ได้มาตรฐานตามเกณฑ์มาตรฐานหลักสูตร พ.ศ. 2548/พ.ศ.2558			
ผู้กำกับดูแลตัวชี้วัด :		ผู้จัดเก็บข้อมูล :	
โทรศัพท์ :		โทรศัพท์ :	
ผลการดำเนินงาน			
ตัวชี้วัด	ปีงบประมาณ 2562		
	ปีการศึกษา 2559	ปีการศึกษา 2560	ปีการศึกษา 2561
ร้อยละของหลักสูตรที่ได้มาตรฐานตามเกณฑ์มาตรฐานหลักสูตร พ.ศ. 2548/2558			
ข้อมูลผลการดำเนินงาน			
รายละเอียด	ผลการดำเนินงาน	หน่วยนับ	
จำนวนหลักสูตรที่ผ่านเกณฑ์มาตรฐานหลักสูตร พ.ศ. 2548/2558		หลักสูตร	
จำนวนหลักสูตรที่เปิดสอนทั้งหมด		หลักสูตร	
คิดเป็นร้อยละ		ร้อยละ	

ใช้เกณฑ์มาตรฐานหลักสูตร พ.ศ.2548

ข้อ	เกณฑ์	หลักสูตรที่ประเมิน			ผ่าน/ไม่ผ่าน
		ตรี	โท	เอก	
1	จำนวนอาจารย์ประจำหลักสูตร	✓	✓	✓	
2	คุณสมบัติของอาจารย์ประจำหลักสูตร	✓	✓	✓	
3	คุณสมบัติของอาจารย์ผู้รับผิดชอบหลักสูตร	-	✓	✓	
4	คุณสมบัติของอาจารย์ผู้สอน	-	✓	✓	
5	คุณสมบัติของอาจารย์ที่ปรึกษาวิทยานิพนธ์หลักและอาจารย์ที่ปรึกษาการค้นคว้าอิสระ	-	✓	✓	
6	คุณสมบัติของอาจารย์ที่ปรึกษาวิทยานิพนธ์ร่วม(ถ้ามี)	-	✓	✓	
7	คุณสมบัติของอาจารย์ผู้สอบวิทยานิพนธ์	-	✓	✓	
8	การตีพิมพ์เผยแพร่ผลงานของผู้สำเร็จการศึกษา	-	✓	✓	
9	ภาระงานอาจารย์ที่ปรึกษาวิทยานิพนธ์และการค้นคว้าอิสระในระดับบัณฑิตศึกษา	-	✓	✓	
10	อาจารย์ที่ปรึกษาวิทยานิพนธ์และการค้นคว้าอิสระในระดับบัณฑิตศึกษามีผลงานวิจัยอย่างต่อเนื่องและสม่ำเสมอ	-	✓	✓	
11	การปรับปรุงหลักสูตรตามรอบระยะเวลาที่กำหนด	✓	✓	✓	
จำนวนข้อที่ผ่านการประเมิน		3	11	11	

เกณฑ์มาตรฐานหลักสูตร พ.ศ.2558

ข้อ	เกณฑ์	หลักสูตรที่ประเมิน			ผ่าน/ไม่ผ่าน
		ตรี	โท	เอก	
1	จำนวนอาจารย์ผู้รับผิดชอบหลักสูตร	✓	✓	✓	
2	คุณสมบัติของอาจารย์ผู้รับผิดชอบหลักสูตร	✓	✓	✓	
3	คุณสมบัติของอาจารย์ประจำหลักสูตร	✓	✓	✓	
4	คุณสมบัติของอาจารย์ผู้สอนที่เป็นอาจารย์ประจำ	✓	✓	✓	
5	คุณสมบัติของอาจารย์ที่ปรึกษาวิทยานิพนธ์หลักและอาจารย์ที่ปรึกษาการค้นคว้าอิสระ	-	✓	✓	
6	คุณสมบัติของอาจารย์ที่ปรึกษาวิทยานิพนธ์ร่วม (ถ้ามี)	-	✓	✓	
7	คุณสมบัติอาจารย์ผู้สอนวิทยานิพนธ์	-	✓	✓	
8	การตีพิมพ์เผยแพร่ผลงานของผู้สำเร็จการศึกษา	-	✓	✓	
9	ภาระงานอาจารย์ที่ปรึกษาวิทยานิพนธ์และการค้นคว้าอิสระในระดับบัณฑิตศึกษา	-	✓	✓	
10	การปรับปรุงหลักสูตรตามรอบระยะเวลาของหลักสูตรหรือทุกรอบ 5 ปี	✓	✓	✓	
จำนวนข้อที่ผ่านการประเมิน		5	10	10	

จำนวนหลักสูตรที่เปิดสอนในปีการศึกษา 2561 และผ่านเกณฑ์มาตรฐานหลักสูตร

หลักสูตร (ตรี-โท-เอก)	ข้อที่ผ่านเกณฑ์มาตรฐานหลักสูตร (/)											หมายเหตุ	
	1	2	3	4	5	6	7	8	9	10	11		
ระดับปริญญาตรี													
1.													
ระดับปริญญาโท													
1.													
ระดับปริญญาเอก													
1.													

ข้อมูลที่ต้องรายงาน

- 1.รายงานผลการตรวจประเมินระดับหลักสูตร (ถ้ามี)
- 2.รายงานการประชุมคณะกรรมการประจำคณะที่รับรองผลการตรวจประเมินระดับหลักสูตร

รายงานผลตามข้อตกลงการปฏิบัติราชการ ประจำปีงบประมาณ 2562			
() รอบ 1 (30 มิ.ย.62) () รอบ 2 (30 ก.ย.62)			
ตัวชี้วัดที่ 2 ร้อยละของบัณฑิตระดับปริญญาตรีที่ได้อ่านทำทั้งหมด (บัณฑิตที่สำเร็จการศึกษา ปีการศึกษา 2560)			
ผู้กำกับดูแลตัวชี้วัด :		ผู้จัดเก็บข้อมูล :	
โทรศัพท์ :		โทรศัพท์ :	
ผลการดำเนินงาน			
ตัวชี้วัด	ผลการดำเนินงาน ปีงบประมาณ พ.ศ.2562		
	ปีการศึกษา 2558	ปีการศึกษา 2559	ปีการศึกษา 2560
ร้อยละของบัณฑิตระดับปริญญาตรีที่ได้อ่านทำทั้งหมด (บัณฑิตที่สำเร็จการศึกษา ปีการศึกษา 2560)			
ข้อมูลผลการดำเนินงาน			
รายละเอียด	ผลการดำเนินงาน	หน่วยนับ	
จำนวนบัณฑิตที่ได้อ่านทำ		คน	
จำนวนบัณฑิตที่สำเร็จการศึกษาทั้งหมด		คน	
คิดเป็นร้อยละ		ร้อยละ	

แบบฟอร์มรายงานข้อมูล

หลักสูตร เฉพาะระดับปริญญาตรี	สำเร็จการศึกษา	ได้อ่านทำ	ศึกษาต่อ	ร้อยละของการได้อ่านทำ	ร้อยละของบัณฑิตที่ศึกษาต่อ	หมายเหตุ (กรณีต้องการอธิบายเพิ่มเติม)
ระดับปริญญาตรี						
1.						
2.						

หมายเหตุ

คณะควรดำเนินการเก็บข้อมูล 2 รอบ กรณีที่จำนวนบัณฑิตได้อ่านทำยังไม่เป็นไปตามเป้าหมายของคณะ

รายงานผลตามข้อตกลงการปฏิบัติราชการ ประจำปีงบประมาณ 2562			
() รอบ 1 (30 มิ.ย.62) () รอบ 2 (30 ก.ย.62)			
ตัวชี้วัดที่ 3 ร้อยละของบัณฑิตระดับปริญญาตรีที่ได้อ่านทำในต่างประเทศหรือตลาดงานอาเซียน (นับรวมสถาบันต่างประเทศที่ตั้งอยู่ในประเทศไทยและสถาบันของไทยที่ไปตั้งในต่างประเทศ)			
ผู้กำกับดูแลตัวชี้วัด :		ผู้จัดเก็บข้อมูล :	
โทรศัพท์ :		โทรศัพท์ :	
ผลการดำเนินงาน			
ตัวชี้วัด	ผลการดำเนินงาน ปีงบประมาณ พ.ศ.2562		
	ปีการศึกษา 2558	ปีการศึกษา 2559	ปีการศึกษา 2560
ร้อยละของบัณฑิตระดับปริญญาตรีที่ได้อ่านทำในต่าง ประเทศหรือตลาดงานอาเซียน (นับรวมสถาบันต่างประเทศที่ตั้งอยู่ในประเทศไทยและสถาบันของไทยที่ไปตั้งในต่างประเทศ)			
ข้อมูลผลการดำเนินงาน			
รายละเอียด	ผลการดำเนินงาน	หน่วยนับ	
จำนวนบัณฑิตที่ได้อ่านทำในต่างประเทศหรือตลาดอาเซียน		คน	
จำนวนบัณฑิตที่สำเร็จการศึกษาทั้งหมด		คน	
คิดเป็นร้อยละ		ร้อยละ	

ที่	ชื่อบัณฑิต	ชื่อบริษัท/องค์กรของนายจ้าง	ประเทศ	สถานที่ตั้งของของบริษัท/องค์กร (ตั้งอยู่ในประเทศไทย/ต่างประเทศ)
1				
2				
3				
4				

รายงานผลตามข้อตกลงการปฏิบัติราชการ ประจำปีงบประมาณ 2562 () รอบ 1 (30 มิ.ย.62) () รอบ 2 (30 ก.ย.62)				
ตัวชี้วัดที่ 4 ความพึงพอใจของผู้ใช้บัณฑิต				
ผู้กำกับดูแลตัวชี้วัด :		ผู้จัดเก็บข้อมูล :		
โทรศัพท์ :		โทรศัพท์ :		
ผลการดำเนินงาน				
ตัวชี้วัด	ผลการดำเนินงาน ปีงบประมาณ พ.ศ. 2562			
	ปีการศึกษา 2558	ปีการศึกษา 2559	ปีการศึกษา 2560	
ความพึงพอใจของผู้ใช้บัณฑิต				
ข้อมูลผลการดำเนินงาน				
รายละเอียด	ผลการดำเนินงาน	หน่วยนับ		
จำนวนบัณฑิตที่ได้รับการประเมินจากผู้ใช้บัณฑิต		คน		
ระดับปริญญาตรี		คน		
ระดับปริญญาโท		คน		
ระดับปริญญาเอก		คน		
รวมบัณฑิตที่ได้รับการประเมินจากผู้ใช้บัณฑิตทุกระดับ				
จำนวนบัณฑิตที่สำเร็จการศึกษาทั้งหมด		คน		
คิดเป็นร้อยละ		ร้อยละ		
ที่	หลักสูตร	ความพึงพอใจของผู้ใช้บัณฑิต		หมายเหตุ
		ร้อยละ	ค่าเฉลี่ย	
	ระดับปริญญาตรี			
1				
2				
	ระดับปริญญาโท			
3				
4				
	ระดับปริญญาเอก			
5				

หมายเหตุ : 1. การแปลงค่าร้อยละเป็นค่าเฉลี่ย จาก $5/100 \times$ ค่าร้อยละที่ได้

2. การแปลงค่าเฉลี่ยเป็นค่าร้อยละ จากค่าเฉลี่ยที่ได้ $\times 100/5$

รายงานผลตามข้อตกลงการปฏิบัติราชการ ประจำปีงบประมาณ 2562 () รอบ 1 (30 มิ.ย.62) () รอบ 2 (30 ก.ย.62)			
ตัวชี้วัดที่ 5 ผลงานของนักศึกษาและผู้สำเร็จการศึกษาระดับปริญญาโทที่ได้รับการตีพิมพ์เผยแพร่ (ผลรวมถ่วงน้ำหนัก)			
ผู้กำกับดูแลตัวชี้วัด :		ผู้จัดเก็บข้อมูล :	
โทรศัพท์ :		โทรศัพท์ :	
ผลการดำเนินงาน			
ตัวชี้วัด	ผลการดำเนินงาน ปีงบประมาณ พ.ศ.2560		
	ปีการศึกษา 2559	ปีการศึกษา 2560	ปีการศึกษา 2561
ผลงานของนักศึกษาและผู้สำเร็จการศึกษาระดับปริญญาโทที่ได้รับการตีพิมพ์เผยแพร่ (ผลรวมถ่วงน้ำหนัก)			
ข้อมูลผลการดำเนินงาน			
ค่าน้ำหนัก	จำนวนผลงาน	คะแนนถ่วงน้ำหนัก	
0.10			
0.20			
0.40			
0.60			
0.80			
1.00			
รวม			
จำนวนผู้สำเร็จการศึกษา ป.โท ทั้งหมด (คน)			
คิดเป็นร้อยละ			

แบบรายงานผลงานของผู้สำเร็จการศึกษาระดับปริญญาโทที่ได้รับการตีพิมพ์

ที่	ชื่อผลงาน	ชื่อ-สกุล เจ้าของผลงาน	ชื่อวารสาร/เล่มที่/หน้า	วัน/เดือน/ปี ที่ ตีพิมพ์	ค่าน้ำหนัก
1					
2					
3					

รายงานผลตามข้อตกลงการปฏิบัติราชการ ประจำปีงบประมาณ 2562 () รอบ 1 (30 มิ.ย.62) () รอบ 2 (30 ก.ย.62)			
ตัวชี้วัดที่ 6 ผลงานของนักศึกษาและผู้สำเร็จการศึกษาระดับปริญญาเอกที่ได้รับการตีพิมพ์เผยแพร่ (ผลรวมถ่วงน้ำหนัก)			
ผู้กำกับดูแลตัวชี้วัด :		ผู้จัดเก็บข้อมูล :	
โทรศัพท์ :		โทรศัพท์ :	
ผลการดำเนินงาน			
ตัวชี้วัด	ผลการดำเนินงาน ปีงบประมาณ พ.ศ.2562		
	ปีการศึกษา 2559	ปีการศึกษา 2560	ปีการศึกษา 2561
ผลงานของนักศึกษาและผู้สำเร็จการศึกษาระดับปริญญาเอกที่ได้รับการตีพิมพ์เผยแพร่ (ผลรวมถ่วงน้ำหนัก)			
ข้อมูลผลการดำเนินงาน			
ค่าน้ำหนัก	จำนวนผลงาน	คะแนนถ่วงน้ำหนัก	
0.20			
0.40			
0.60			
0.80			
1.00			
รวม			
จำนวนผู้สำเร็จการศึกษา ป.โท ทั้งหมด (คน)			
คิดเป็นร้อยละ			
คำชี้แจงการปฏิบัติงาน/มาตรการที่ได้ดำเนินการ:			
อุปสรรคต่อการดำเนินงาน :			
หลักฐานอ้างอิง :			

แบบรายงานผลงานของผู้สำเร็จการศึกษาระดับปริญญาเอกที่ได้รับการตีพิมพ์

ที่	ชื่อผลงาน	ชื่อวารสาร/เล่มที่/หน้า	ผู้เขียน	วัน/เดือน/ปี ที่ตีพิมพ์	ค่าน้ำหนัก	ฐานข้อมูล
1						
2						

รายงานผลตามข้อตกลงการปฏิบัติราชการ ประจำปีงบประมาณ 2562			
() รอบ 1 (30 มิ.ย.62) () รอบ 2 (30 ก.ย.62)			
ตัวชี้วัดที่ 10 ร้อยละจำนวนงานวิจัยหรืองานสร้างสรรค์ที่ได้รับการตีพิมพ์เผยแพร่ระดับชาติและนานาชาติต่อจำนวนอาจารย์ประจำและนักวิจัยประจำ			
ผู้กำกับดูแลตัวชี้วัด :		ผู้จัดเก็บข้อมูล :	
โทรศัพท์ :		โทรศัพท์ :	
ผลการดำเนินงาน			
ตัวชี้วัด	ผลการดำเนินงาน ปีงบประมาณ พ.ศ.2560		
	ปีปฏิทิน 2559	ปีปฏิทิน 2560	ปีปฏิทิน 2561
จำนวนงานวิจัยหรืองานสร้างสรรค์ที่ได้รับการตีพิมพ์เผยแพร่ต่อจำนวนอาจารย์ประจำและนักวิจัยประจำ			
ข้อมูลผลการดำเนินงาน			
ที่	ระดับการเผยแพร่	ผลการดำเนินงาน	หน่วยนับ
1	ระดับชาติ		เรื่อง
2	ระดับนานาชาติ		เรื่อง
รวมระดับชาติและนานาชาติ			เรื่อง
จำนวนอาจารย์และนักวิจัยประจำทั้งหมด			คน
คิดเป็นร้อยละ			ร้อยละ

แบบรายงานผลงานวิจัยหรืองานสร้างสรรค์ที่ได้รับการตีพิมพ์เผยแพร่

ที่	ชื่อผลงาน	ผลงานตีพิมพ์ ระดับชาติ/ นานาชาติ	ชื่อเจ้าของผลงาน	ชื่อวารสาร/เล่ม ที่/หน้า	วัน/เดือน/ปีที่ ตีพิมพ์	ฐานข้อมูล
1						
2						
...						

รายงานผลตามข้อตกลงการปฏิบัติราชการ ประจำปีงบประมาณ 2562			
() รอบ 1 (30 มิ.ย.62) () รอบ 2 (30 ก.ย.62)			
ตัวชี้วัดที่ 11 ร้อยละของงานวิจัยที่เกี่ยวข้องกับด้านศิลปวัฒนธรรมหรือภูมิปัญญาท้องถิ่นที่ได้รับการตีพิมพ์เผยแพร่ต่อจำนวนอาจารย์ประจำ			
ผู้กำกับดูแลตัวชี้วัด :	ผู้จัดเก็บข้อมูล :		
โทรศัพท์ :	โทรศัพท์ :		
ผลการดำเนินงาน			
ตัวชี้วัด	ผลการดำเนินงาน ปีงบประมาณ พ.ศ.2562		
	2560	2561	2562
ร้อยละของงานวิจัยที่เกี่ยวข้องกับด้านศิลปวัฒนธรรมหรือภูมิปัญญาท้องถิ่นที่ได้รับการตีพิมพ์เผยแพร่ต่อจำนวนอาจารย์ประจำ			
ข้อมูลผลการดำเนินงาน			
ผลงานวิจัยที่ได้รับการตีพิมพ์หรือเผยแพร่	จำนวน	หน่วยนับ	
1 ระดับชาติ		เรื่อง	
2 ระดับนานาชาติ		เรื่อง	
3 มีการเผยแพร่ในรูปแบบอื่นๆ (การนำเสนอผลงานวิจัยที่เป็นลายลักษณ์อักษร เช่น การตีพิมพ์ลงวารสารของคณะ)		เรื่อง	
รวม		เรื่อง	
จำนวนอาจารย์และนักวิจัยประจำทั้งหมด		คน	
คิดเป็นร้อยละ		ร้อยละ	

แบบรายงานผลงานวิจัยที่เกี่ยวข้องกับด้านศิลปวัฒนธรรมหรือภูมิปัญญาท้องถิ่นที่ได้รับการตีพิมพ์เผยแพร่

ที่	ชื่อผลงาน	ชื่อเจ้าของผลงาน	ชื่อวารสาร/เล่มที่/หน้าหรือการเผยแพร่อื่นๆ	วัน/เดือน/ปีที่ตีพิมพ์	ฐานข้อมูล	ความเกี่ยวข้อง (โปรดอธิบายว่ามีความเกี่ยวข้องอย่างไร)

รายงานผลตามข้อตกลงการปฏิบัติราชการ ประจำปีงบประมาณ 2562			
() รอบ 1 (30 มิ.ย.62) () รอบ 2 (30 ก.ย.62)			
ตัวชี้วัดที่ 12 ร้อยละของผลงานวิจัยที่นำไปใช้ประโยชน์และก่อให้เกิดคุณค่าต่อสังคมภายนอก			
ผู้กำกับดูแลตัวชี้วัด :		ผู้จัดเก็บข้อมูล :	
โทรศัพท์ :		โทรศัพท์ :	
ผลการดำเนินงาน			
ตัวชี้วัด	ผลการดำเนินงาน ปีงบประมาณ พ.ศ.2562		
	2560	2561	2562
ร้อยละของผลงานวิจัยที่นำไปใช้ประโยชน์และก่อให้เกิดคุณค่าต่อสังคมภายนอก (เช่นการแก้ปัญหาในพื้นที่ ด้านสาธารณสุข ด้านสุขภาพ ด้านความยากจน ด้านคุณภาพชีวิตด้านการศึกษา)			
ข้อมูลผลการดำเนินงาน			
จำนวนผลงานวิจัยที่นำไปใช้ประโยชน์	จำนวน	หน่วยนับ	
1. ด้านสาธารณสุข		ผลงาน	
2.ด้านสุขภาพ		ผลงาน	
3.ด้านความยากจน		ผลงาน	
4.ด้านคุณภาพชีวิต		ผลงาน	
5.ด้านการศึกษา		ผลงาน	
รวม		ผลงาน	
จำนวนอาจารย์ประจำทั้งหมด		คน	
ร้อยละ		ร้อยละ	

แบบรายงานผลงานวิจัยที่นำไปใช้ประโยชน์ในการแก้ปัญหาในพื้นที่

ที่	ชื่อผลงาน	ชื่อเจ้าของผลงาน	ประเภทการใช้ประโยชน์ แก้ปัญหาในพื้นที่ ด้านสาธารณสุข ด้านสุขภาพ ด้านความยากจน ด้าน คุณภาพชีวิตด้านการศึกษา *** (โปรดอธิบายอย่างละเอียด)	หน่วยงานที่นำไปใช้ ประโยชน์	หมายเหตุ
1					
2					
...					

รายงานผลตามข้อตกลงการปฏิบัติราชการ ประจำปีงบประมาณ 2562 () รอบ 1 (30 มิ.ย.62) () รอบ 2 (30 ก.ย.62)					
ตัวชี้วัดที่ 14 ร้อยละจำนวนผลงานวิจัยและงานสร้างสรรค์ที่ได้รับการจดทะเบียนสิทธิบัตรหรืออนุสิทธิบัตร และลิขสิทธิ์					
ผู้กำกับดูแลตัวชี้วัด :			ผู้จัดเก็บข้อมูล :		
โทรศัพท์ :			โทรศัพท์ :		
ผลการดำเนินงาน					
ตัวชี้วัด		ผลการดำเนินงาน ปีงบประมาณ พ.ศ.2562			
		2560	2561	2562	
จำนวนผลงานวิจัยและงานสร้างสรรค์ที่ได้รับการจดทะเบียนสิทธิบัตรหรืออนุสิทธิบัตร และลิขสิทธิ์					
ข้อมูลผลการดำเนินงาน					
รายละเอียด				จำนวน	
จำนวนผลงานวิจัยและงานสร้างสรรค์ที่ได้รับการจดทะเบียนสิทธิบัตร					
จำนวนผลงานวิจัยและงานสร้างสรรค์ที่ได้รับการจดทะเบียนอนุสิทธิบัตร					
จำนวนผลงานวิจัยและงานสร้างสรรค์ที่ได้รับการจดลิขสิทธิ์					
รวม					
หลักฐานอ้างอิง : แบบรายงานผลงานวิจัยและงานสร้างสรรค์ที่ได้รับการจดทะเบียนสิทธิบัตรหรืออนุสิทธิบัตร					
ที่	ชื่อสิทธิบัตร/อนุสิทธิบัตร/ลิขสิทธิ์	ชื่อเจ้าของสิทธิบัตร/อนุสิทธิบัตร/ลิขสิทธิ์	ประเภท (สิทธิบัตร/อนุสิทธิบัตร/ลิขสิทธิ์)	เลขทะเบียน	วัน/เดือน/ปี ที่รับการจดทะเบียน
1					
2					
...					

รายงานผลตามข้อตกลงการปฏิบัติราชการ ประจำปีงบประมาณ 2562 () รอบ 1 (30 มิ.ย.62) () รอบ 2 (30 ก.ย.62)				
ตัวชี้วัดที่ 15 จำนวนผลิตภัณฑ์/บริการที่ได้รับการออกแบบและส่งเสริมสร้างมูลค่าเพิ่มจากศิลปวัฒนธรรมอีสานหรือภูมิปัญญาท้องถิ่น				
ผู้กำกับดูแลตัวชี้วัด :		ผู้จัดเก็บข้อมูล :		
โทรศัพท์ :		โทรศัพท์ :		
ผลการดำเนินงาน				
ตัวชี้วัด		ผลการดำเนินงาน ปีงบประมาณ พ.ศ.2562		
		2560	2561	2562
จำนวนผลิตภัณฑ์หรือบริการที่ได้รับการออกแบบและส่งเสริมสร้างมูลค่าเพิ่มจากศิลปวัฒนธรรมอีสานหรือภูมิปัญญาท้องถิ่น				

ที่	ชื่อผลิตภัณฑ์/บริการ	ชื่ออาจารย์/นักวิจัย (เจ้าของผลงาน)	คุณค่าประโยชน์ของ ผลิตภัณฑ์หรือบริการ (อธิบาย)	หมายเหตุ
1				
2				
...				

รายงานผลตามข้อตกลงการปฏิบัติราชการ ประจำปีงบประมาณ 2562			
() รอบ 1 (30 มิ.ย.62) () รอบ 2 (30 ก.ย.62)			
ตัวชี้วัดที่ 16 บทความวิจัยที่ได้รับการอ้างอิง (citation) ในฐานข้อมูล Refereed journal ต่อจำนวนอาจารย์ประจำ			
ผู้กำกับดูแลตัวชี้วัด :		ผู้จัดเก็บข้อมูล :	
โทรศัพท์ :		โทรศัพท์ :	
ผลการดำเนินงาน			
ตัวชี้วัด	ผลการดำเนินงาน ปี พ.ศ.2561		
	ปีปฏิทิน 2559	ปีปฏิทิน 2560	ปีปฏิทิน 2561
บทความวิจัยที่ได้รับการอ้างอิง (citation) ในฐานข้อมูล Refereed journal ต่อจำนวนอาจารย์ประจำ			
ข้อมูลผลการดำเนินงาน			
รายละเอียด	จำนวน	หน่วยนับ	
จำนวนบทความวิจัยที่ได้รับการอ้างอิงฯ ในปีปฏิทิน 2558		บทความ	
จำนวนอาจารย์ประจำและนักวิจัยประจำทั้งหมด		คน	
คิดเป็นร้อยละ		ร้อยละ	

ที่	ชื่อบทความวิจัยที่ได้รับการอ้างอิง	ชื่ออาจารย์/นักวิจัย	ฐานข้อมูลที่ได้รับการอ้างอิง	ปีที่ได้รับการอ้างอิง
1				
2				
...				

รายงานผลตามข้อตกลงการปฏิบัติราชการ ประจำปีงบประมาณ 2562			
() รอบ 1 (30 มิ.ย.62) () รอบ 2 (30 ก.ย.62)			
ตัวชี้วัดที่ 17 ร้อยละอาจารย์ชาวต่างชาติหรือผู้เชี่ยวชาญจากต่างประเทศต่อจำนวนอาจารย์ประจำทั้งหมด (ปฏิบัติงานตั้งแต่ 3-5 เดือน)			
ผู้กำกับดูแลตัวชี้วัด :		ผู้จัดเก็บข้อมูล :	
โทรศัพท์ :		โทรศัพท์ :	
ผลการดำเนินงาน			
ตัวชี้วัด	ผลการดำเนินงาน ปีงบประมาณ พ.ศ.2562		
	2560	2561	2562
ร้อยละอาจารย์ชาวต่างชาติหรือผู้เชี่ยวชาญจากต่างประเทศต่อจำนวนอาจารย์ประจำทั้งหมด (ปฏิบัติงานตั้งแต่ 3-5 เดือน)			
ข้อมูลผลการดำเนินงาน			
รายละเอียด	ผลการดำเนินงาน	หน่วยนับ	
จำนวนอาจารย์ชาวต่างชาติ		คน	
จำนวนผู้เชี่ยวชาญจากต่างประเทศ		คน	
รวม		คน	
จำนวนอาจารย์ประจำทั้งหมด		คน	
คิดเป็นร้อยละ		ร้อยละ	

รายละเอียดอาจารย์ชาวต่างประเทศ

ที่	ชื่อ-สกุล	ประเภทการจ้าง	ระยะเวลาในการจ้าง (เดือน/ปี)	เริ่มต้น	สิ้นสุด	มีรายชื่อปรากฏในฐานข้อมูล มข. (กจ) ระบุว่ามีหรือไม่มี
1						
2						

หมายเหตุ : กรณีจ้างอาจารย์ชาวต่างชาติที่ไม่ได้จ้างมาเพื่อทำการสอน ให้ใส่หมายเหตุว่ามาทำอะไรในช่อง “ประเภทการจ้าง”

รายละเอียดผู้เชี่ยวชาญ

ที่	ชื่อ-สกุล	กิจกรรม	วัน เดือน ปี	สถาบัน/สังกัด	จำนวนชั่วโมงรวมในการสอน/วิจัย	ประเทศ
1						
2						

รายงานผลตามข้อตกลงการปฏิบัติราชการ ประจำปีงบประมาณ 2562			
() รอบ 1 (30 มิ.ย.62) () รอบ 2 (30 ก.ย.62)			
ตัวชี้วัดที่ 18 ร้อยละของนักศึกษาต่างชาติระดับปริญญาตรีและบัณฑิตศึกษาต่อจำนวนนักศึกษาทั้งหมด			
ผู้กำกับดูแลตัวชี้วัด :		ผู้จัดเก็บข้อมูล :	
โทรศัพท์ :		โทรศัพท์ :	
ผลการดำเนินงาน			
ตัวชี้วัด	ผลการดำเนินงาน ปีงบประมาณ พ.ศ.2562		
	ปีการศึกษา 2559	ปีการศึกษา 2560	ปีการศึกษา 2561
ร้อยละของนักศึกษาต่างชาติระดับปริญญาตรีและบัณฑิตศึกษาต่อจำนวนนักศึกษาทั้งหมด			
ข้อมูลผลการดำเนินงาน			
รายละเอียด	ผลการดำเนินงาน	หน่วยนับ	
จำนวนนักศึกษาต่างชาติระดับปริญญาตรี		คน	
จำนวนนักศึกษาต่างชาติระดับบัณฑิตศึกษา		คน	
รวมนักศึกษาต่างชาติทั้งหมด		คน	
จำนวนนักศึกษาทั้งหมด		คน	
คิดเป็นร้อยละ		ร้อยละ	

นักศึกษาต่างชาติระดับปริญญาตรีและบัณฑิตศึกษา

นักศึกษาต่างชาติระดับปริญญาตรี

ลำดับ	ชื่อ-สกุล นักศึกษาต่างชาติ	สัญชาติ	ชื่อหลักสูตร	ชั้นปี
1				
2				

นักศึกษาต่างชาติระดับบัณฑิตศึกษา

ลำดับ	ชื่อ-สกุล นักศึกษาต่างชาติ	สัญชาติ	ชื่อหลักสูตร	ชั้นปี
1				
2				

หมายเหตุ: ไม่นับรวมนักศึกษาแลกเปลี่ยน

หมายเหตุ

1. ไม่นับรวมระยะเวลาที่ใช้ในการเดินทางไปและกลับ
2. นับเฉพาะเวลาที่ดำเนินการหรือทำกิจกรรมจริง
3. ควรระบุจำนวนวันที่เข้าร่วมกิจกรรมจริง (ไม่นับเวลาเดินทาง-ไปกลับ)
4. กรณีมีกิจกรรมแลกเปลี่ยนนักศึกษา แต่มีระยะเวลาไม่ถึง 3-5 เดือน แต่มีระยะเวลา 180 ชั่วโมงขึ้นไป สามารถนับได้เฉพาะกรณีการแลกเปลี่ยนนักศึกษาเท่านั้น

รายงานผลตามข้อตกลงการปฏิบัติราชการ ประจำปีงบประมาณ 2562			
() รอบ 1 (30 มิ.ย.62) () รอบ 2 (30 ก.ย.62)			
ชื่อตัวชี้วัด 20 การทำวิจัยร่วมกับมหาวิทยาลัยที่ติดอันดับ 1-400 ของโลก			
ผู้กำกับดูแลตัวชี้วัด :		ผู้จัดเก็บข้อมูล :	
โทรศัพท์ :		โทรศัพท์ :	
ผลการดำเนินงาน			
ตัวชี้วัด	ผลการดำเนินงาน ปีงบประมาณ พ.ศ.2562		
	2560	2561	2562
การทำวิจัยร่วมกับมหาวิทยาลัยที่ติดอันดับ 1-400 ของโลก			
ข้อมูลผลการดำเนินงาน :			
รายละเอียด	ผลการดำเนินงาน		
1. ข้อตกลงการทำวิจัยร่วมกับสถาบันในต่างประเทศที่ติดอันดับ 1-400 World Ranking			
2. โครงการวิจัย/ข้อเสนอโครงการวิจัย/ผู้ร่วมโครงการวิจัย			
3. ผลงานวิจัยที่ตีพิมพ์ร่วมกับสถาบันใน ต่างประเทศที่ติดอันดับ 1-400 World Ranking			

แบบรายงานผลงานวิจัยที่ตีพิมพ์ร่วมกับสถาบันใน ต่างประเทศที่ติดอันดับ 1-400 World Ranking

ที่	ชื่อโครงการวิจัย	ผู้ร่วมโครงการวิจัย	วารสารที่ตีพิมพ์	วัน/เดือน/ปี ที่ตีพิมพ์	สถาบัน (ระบุอันดับสถาบัน)
1					
2					
...					

รายงานผลตามข้อตกลงการปฏิบัติราชการ ประจำปีงบประมาณ 2562			
() รอบ 1 (30 มิ.ย.62) () รอบ 2 (30 ก.ย.62)			
ตัวชี้วัดที่ 21 จำนวนหน่วยงาน/องค์กรของผู้ใช้งานบัณฑิตที่มีชื่อเสียงในระดับชาติ/นานาชาติที่คณะมีกิจกรรมสร้างความสัมพันธ์ด้านวิชาการหรือวิชาชีพ			
ผู้กำกับดูแลตัวชี้วัด :		ผู้จัดเก็บข้อมูล :	
โทรศัพท์ :		โทรศัพท์ :	
ผลการดำเนินงาน			
ตัวชี้วัด	ผลการดำเนินงาน ปีงบประมาณ พ.ศ.2562		
	2560	2561	2562
จำนวนหน่วยงาน/องค์กรของผู้ใช้งานบัณฑิตที่มีชื่อเสียงในระดับชาติ/นานาชาติที่คณะมีกิจกรรมสร้างความสัมพันธ์ด้านวิชาการหรือวิชาชีพ			
ข้อมูลผลการดำเนินงาน :			
ลำดับ	ชื่อหน่วยงาน/องค์กรของผู้ใช้งานบัณฑิต	กิจกรรมด้านวิชาการ/วิชาชีพ	
1			
2			
...			

แบบรายงานรายละเอียดข้อมูล

ที่	หน่วยงาน	ระดับชาติ/นานาชาติ	กิจกรรมสร้างความสัมพันธ์	วัน/เดือน/ปี
1				
2				
...				

แบบรายงานรายละเอียดข้อมูลสำคัญในการติดต่อ Recruiters

Title	first name	last name	Sector	Company name	Country	Email	Phone
1							
2							

รายงานผลตามข้อตกลงการปฏิบัติราชการ ประจำปีงบประมาณ 2562

() รอบ 1 (30 มิ.ย.62) () รอบ 2 (30 ก.ย.62)

ตัวชี้วัดที่ 22 ร้อยละของรายวิชาที่มีการจัดการเรียนการสอนแบบสองภาษาหรือใช้สื่อการเรียนการสอนเป็นภาษาอังกฤษในปีการศึกษา 2558

ผู้กำกับดูแลตัวชี้วัด :

ผู้จัดเก็บข้อมูล :

โทรศัพท์ :

โทรศัพท์ :

ผลการดำเนินงาน

ตัวชี้วัด	ผลการดำเนินงาน ปีงบประมาณ พ.ศ.2560		
	ปีการศึกษา 2559	ปีการศึกษา 2560	ปีการศึกษา 2561
ร้อยละของรายวิชาที่มีการจัดการเรียนการสอนแบบสองภาษาหรือใช้สื่อการเรียนการสอนเป็นภาษาอังกฤษในปีการศึกษา 2561 (ไม่นับรวมรายวิชาในหลักสูตรที่จัดการเรียนการสอนเป็นภาษาต่างประเทศ เช่น ภาษาเกาหลี ญี่ปุ่น รัสเซีย เยอรมัน เป็นต้น)			

ข้อมูลผลการดำเนินงาน

รายละเอียด	ผลการดำเนินงาน	หน่วยนับ
จำนวนรายวิชาที่มีการจัดการเรียนการสอนแบบสองภาษา		รายวิชา
จำนวนรายวิชาที่มีการจัดการเรียนการสอนโดยใช้สื่อการเรียนการสอนเป็นภาษาอังกฤษตลอดรายวิชา		รายวิชา
จำนวนรายวิชาที่เปิดสอนทั้งหมด		รายวิชา
คิดเป็นร้อยละ		ร้อยละ

แบบรายงานข้อมูลผลการดำเนินงาน

ที่	ชื่อรายวิชา	รหัสรายวิชา	การจัดการเรียนการสอน (/)		แผนการสอน (มี/ไม่มีในแผนการสอน มคอ.3)	หมายเหตุ
			สองภาษา	ใช้การเรียนการสอนเป็นภาษาอังกฤษตลอดการจัดการเรียนการสอนของรายวิชา		
1						
2						
...						

รายงานผลตามข้อตกลงการปฏิบัติราชการ ประจำปีงบประมาณ 2562

() รอบ 1 (30 มิ.ย.62) () รอบ 2 (30 ก.ย.62)

ตัวชี้วัดที่ 23 : ความพึงพอใจของนักศึกษาและบุคลากรต่อการจัดสภาพแวดล้อมของคณะให้น่าอยู่ ร่มรื่นและมีพื้นที่สีเขียว

ผู้กำกับดูแลตัวชี้วัด :

ผู้จัดเก็บข้อมูล :

โทรศัพท์ :

โทรศัพท์ :

ผลการดำเนินงาน

ตัวชี้วัด	ผลการดำเนินงาน ปีงบประมาณ พ.ศ.2560		
	2560	2561	2562
ร้อยละความพึงพอใจของนักศึกษาและบุคลากรต่อการจัดสภาพแวดล้อมของคณะให้น่าอยู่ ร่มรื่นและมีพื้นที่สีเขียว			

ข้อมูลที่ต้องรายงาน

1. รายงานผลการสำรวจสภาพแวดล้อมและพื้นที่สีเขียว
2. จำนวนกลุ่มตัวอย่างที่ตอบแบบสำรวจและข้อเสนอแนะในการปรับปรุงสภาพแวดล้อม
3. ตัวอย่างแบบสอบถาม/แบบสำรวจ
4. ภาพบรรยากาศความร่มรื่น/พื้นที่สีเขียว (ถ้ามี)

รายงานผลตามข้อตกลงการปฏิบัติราชการ ประจำปีงบประมาณ 2562

() รอบ 1 (30 มิ.ย.62) () รอบ 2 (30 ก.ย.62)

ตัวชี้วัดที่ 24 : ระดับของการรับรู้และเข้าใจทิศทางขององค์กร

ผู้กำกับดูแลตัวชี้วัด :

ผู้จัดเก็บข้อมูล :

โทรศัพท์ :

โทรศัพท์ :

ผลการดำเนินงาน

ตัวชี้วัด	ผลการดำเนินงาน ปีงบประมาณ พ.ศ.2562		
	2560	2561	2562
ระดับของการรับรู้และเข้าใจทิศทางขององค์กร			

เกณฑ์การให้คะแนน :

ระดับคะแนน	1	2	3	4	5
ร้อยละของการรับรู้และเข้าใจทิศทางขององค์กร	75	80	85	90	95

หลักฐาน/ข้อมูลที่ต้องรายงาน :

1. แบบประเมินระดับการรับรู้เข้าใจทิศทางองค์กรของหน่วยงาน
2. จำนวนกลุ่มตัวอย่าง (บุคลากรภายในหน่วยงาน)
3. สรุปผลความพึงพอใจ (ร้อยละ)

หมายเหตุ : จำนวนกลุ่มตัวอย่างในการประเมินต้องมากกว่าร้อยละ 80 ของบุคลากรทั้งหมด

รายงานผลตามข้อตกลงการปฏิบัติราชการ ประจำปีงบประมาณ 2562

() รอบ 1 (30 มิ.ย.62) () รอบ 2 (30 ก.ย.62)

ตัวชี้วัดที่ 25 : อัตราการลดลงของการใช้พลังงานไฟฟ้า (เปรียบเทียบปริมาณการใช้ไฟฟ้าที่ลดลง)

ผู้กำกับดูแลตัวชี้วัด :

ผู้จัดเก็บข้อมูล :

โทรศัพท์ :

โทรศัพท์ :

ผลการดำเนินงาน

$$\frac{(\text{จำนวนการใช้พลังงานไฟฟ้าในปีงบประมาณ 2562}) - (\text{จำนวนการใช้พลังงานไฟฟ้าในปีงบประมาณ 2561})}{\text{จำนวนการใช้พลังงานไฟฟ้าในปีงบประมาณ พ.ศ. 2561}} \times 100$$

เกณฑ์การให้คะแนน :

คะแนน	1	2	3	4	5
ร้อยละของอัตราการลดลงของการใช้พลังงานไฟฟ้า (เปรียบเทียบปริมาณการใช้ไฟฟ้าที่ลดลง)	1	2	3	4	5

ข้อมูลที่ต้องรายงาน

1. จำนวนการใช้พลังงานไฟฟ้าในปีงบประมาณ 2562
2. จำนวนการใช้พลังงานไฟฟ้าในปีงบประมาณ 2561

วิธีการคำนวณคะแนนข้อตกลงการปฏิบัติราชการ

ตัวอย่างการคิดค่าคะแนนและค่าคะแนนถ่วงน้ำหนัก

การคิดค่าคะแนน

ยกตัวอย่าง เช่น ตัวชี้วัด: จำนวนผลงานวิจัยที่จัดสิทธิบัตร ค่าน้ำหนักที่ 3

เกณฑ์คะแนนการประเมิน	คะแนนเกณฑ์การประเมิน				
	1	2	3	4	5
จำนวนผลงานวิจัยที่จัดสิทธิบัตร	2	4	6	8	10
ผลการดำเนินงานของคณะ ก 5 ชิ้นงาน	5				

คณะ ก มีผลการดำเนินงานจำนวนผลงานวิจัยที่จัดสิทธิบัตรเท่ากับ 5 ชิ้นงาน

การคำนวณเทียบค่าคะแนนจากเกณฑ์การประเมิน ดังนี้

- 1) ค่าคะแนนเต็มของผลการดำเนินงาน 5 ชิ้นงาน เท่ากับ 2 คะแนน
- 2) ผลต่างของค่าคะแนนระหว่าง 4 ถึง 5 มีค่าเท่ากับ 1 (5-4)
- 3) ช่วงห่างของเกณฑ์การให้คะแนนแต่ละช่วงในระดับคะแนนที่ 1-5 เท่ากับ 2

แทนค่าดังนี้

$$\begin{aligned}
 \text{คะแนนที่ได้} &= 2 + \frac{(5 - 4)}{2} \\
 &= 2 + 0.5 \\
 &= 2.5 \text{ คะแนน}
 \end{aligned}$$

สรุป คณะ ก จำนวนผลงานวิจัยที่จัดสิทธิบัตรผลการดำเนินงาน 5 ชิ้นงาน ค่าคะแนนเท่ากับ 2.5 คะแนน

การค่าคะแนนถ่วงน้ำหนัก

ยกตัวอย่าง เช่น ตัวชี้วัด: จำนวนผลงานวิจัยที่จัดสิทธิบัตร ค่าน้ำหนักที่ 3

เกณฑ์คะแนนการประเมิน	คะแนนเกณฑ์การประเมิน				
	1	2	3	4	5
จำนวนผลงานวิจัยที่จัดสิทธิบัตร	2	4	6	8	10
ผลการดำเนินงานของคณะ ก	ผลการดำเนินงาน 5 ค่าคะแนนเท่ากับ 2.5 คะแนน				

การคำนวณเทียบค่าคะแนนจากเกณฑ์การประเมิน ดังนี้

- 1) ค่าคะแนนผลการดำเนินงาน 5 ชิ้นงาน เท่ากับ 2.5 คะแนน
- 2) ค่าน้ำหนักของตัวชี้วัดนี้เท่ากับ 3
- 3) ค่าน้ำหนักรวมของทุกตัวชี้วัด เท่ากับ 100

แทนค่าดังนี้

$$\begin{aligned} \text{คะแนนถ่วงน้ำหนักที่ได้} &= \frac{2.5 \times 3}{100} \\ &= 0.075 \end{aligned}$$

สรุป คณะ ก จำนวนผลงานวิจัยที่จดสิทธิบัตรผลการดำเนินงาน 5 ชิ้นงาน ค่าคะแนนเท่ากับ 2.5
ค่าคะแนนถ่วงน้ำหนักเท่ากับ 0.075

การคำนวณรวม

นำค่าคะแนนถ่วงน้ำหนักในแต่ละตัวชี้วัดมารวมกันเป็นค่าคะแนนทั้งหมดของผลข้อตกลงการปฏิบัติราชการ

$$\text{คะแนนรวมทั้งหมด} = \text{ค่าคะแนนถ่วงน้ำหนักตัวชี้วัดที่ 1} + \text{ตัวชี้วัดที่ 2} + \text{ตัวชี้วัดที่ 3} \dots$$



คู่มือรายละเอียดตัวชี้วัด ตามข้อตกลงปฏิบัติราชการ ระดับคณะ มหาวิทยาลัยขอนแก่น ประจำปีงบประมาณ พ.ศ.2562

ผู้บริหารกองพัฒนาคุณภาพการศึกษา

1. ผศ.เสาวลักษณ์ สุขประเสริฐ ผู้อำนวยการกองพัฒนาคุณภาพการศึกษา
2. นางภาวนา กิตติวิมลชัย นักวิเคราะห์นโยบายและแผนชำนาญการพิเศษ

ติดต่อประสานงาน

นายฤทธิพงษ์ รัตนพลที โทร.083-4526556 เบอร์ภายใน 48708

E-mail: rittra@kku.ac.th