

**แบบรายงานผลการตรวจประเมินคุณภาพภายใน
โดยคณะกรรมการตรวจประเมินคุณภาพภายใน**

รายนามคณะกรรมการตรวจประเมิน

- | | |
|--|--------------------------|
| 1. รองศาสตราจารย์ ยุพา เอื้อวิจิตรอรุณ | ประธานกรรมการตรวจประเมิน |
| 2. ผู้ช่วยศาสตราจารย์ รวีวรรณจรรย์ มั่งสิงห์ | กรรมการตรวจประเมิน |
| 3. รองศาสตราจารย์มานพ คณะโต | กรรมการตรวจประเมิน |

ชื่อหน่วยงาน คณะสาธารณสุขศาสตร์ ตรวจประเมิน ระหว่างวันที่ 19 – 21 กรกฎาคม 2549

ข้อมูลของคณะ/หน่วยงาน (โดยสังเขป)

คณะสาธารณสุขศาสตร์ มหาวิทยาลัยขอนแก่น ได้จัดตั้งตามแผนพัฒนาการเศรษฐกิจแห่งชาติ และเพื่อเป็นศูนย์กลางการศึกษาค้นคว้า วิจัยปัญหาสาธารณสุขของประชากรในภาคตะวันออกเฉียงเหนือ พระบาทสมเด็จพระปรมินทรมหาภูมิพลอดุลยเดช มีพระราชโองการโปรดเกล้าฯ ให้ตราพระราชกฤษฎีกา จัดตั้งคณะสาธารณสุขศาสตร์ มหาวิทยาลัยขอนแก่น พ.ศ. 2521 ขึ้นไว้ ณ วันที่ 30 พฤศจิกายน พ.ศ. 2521 และได้ประกาศใน หนังสือราชกิจจานุเบกษา ฉบับพิเศษ หน้า 22-23 เล่มที่ 95 ตอนที่ 138 วันที่ 11 ธันวาคม พ.ศ. 2521

หลักสูตรการสอน

หลักสูตรระดับปริญญาตรี

1. หลักสูตรวิทยาศาสตรบัณฑิต(สาธารณสุขศาสตร์)
2. หลักสูตรสาธารณสุขศาสตรบัณฑิต (ต่อเนื่อง)

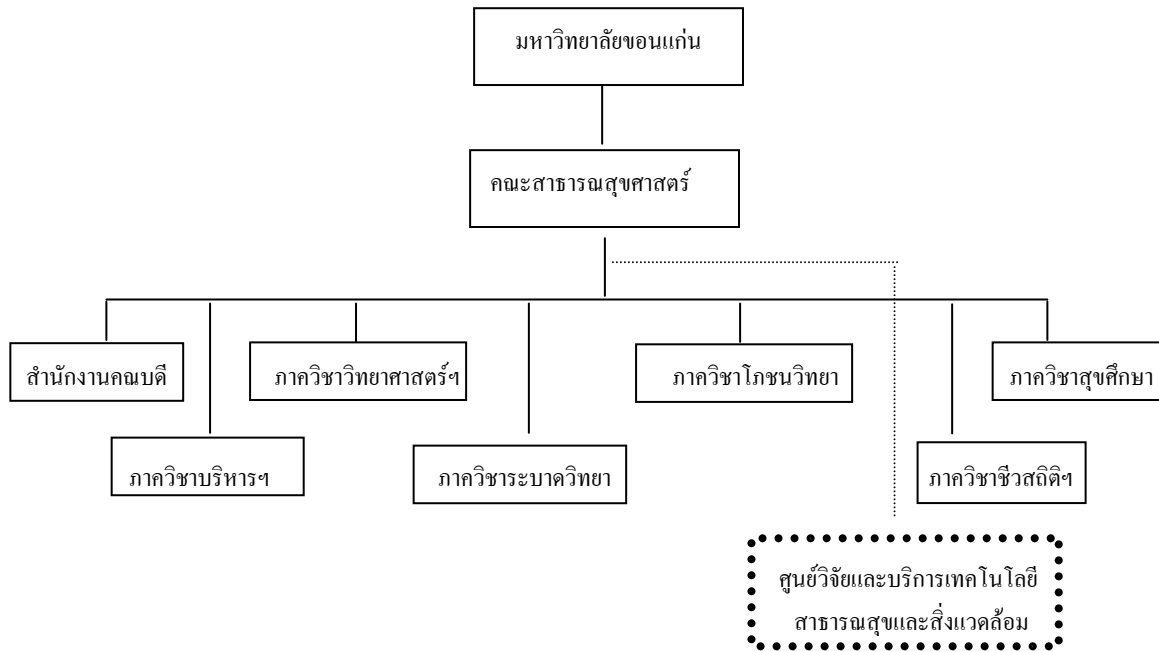
หลักสูตรระดับปริญญาโท

1. หลักสูตรสาธารณสุขศาสตรมหาบัณฑิต สาขาวิชาอนามัยสิ่งแวดล้อม
2. หลักสูตรสาธารณสุขศาสตรมหาบัณฑิต สาขาวิชาชีวสถิติ
3. หลักสูตรสาธารณสุขศาสตรมหาบัณฑิต
4. หลักสูตรสาธารณสุขศาสตรมหาบัณฑิต สาขาวิชาโภชนาการชุมชน
5. หลักสูตรสาธารณสุขศาสตรมหาบัณฑิต สาขาวิชาการบริหารสาธารณสุข
6. หลักสูตรสาธารณสุขศาสตรมหาบัณฑิต สาขาวิชาสุขศึกษาและส่งเสริมสุขภาพ

หลักสูตรระดับปริญญาเอก

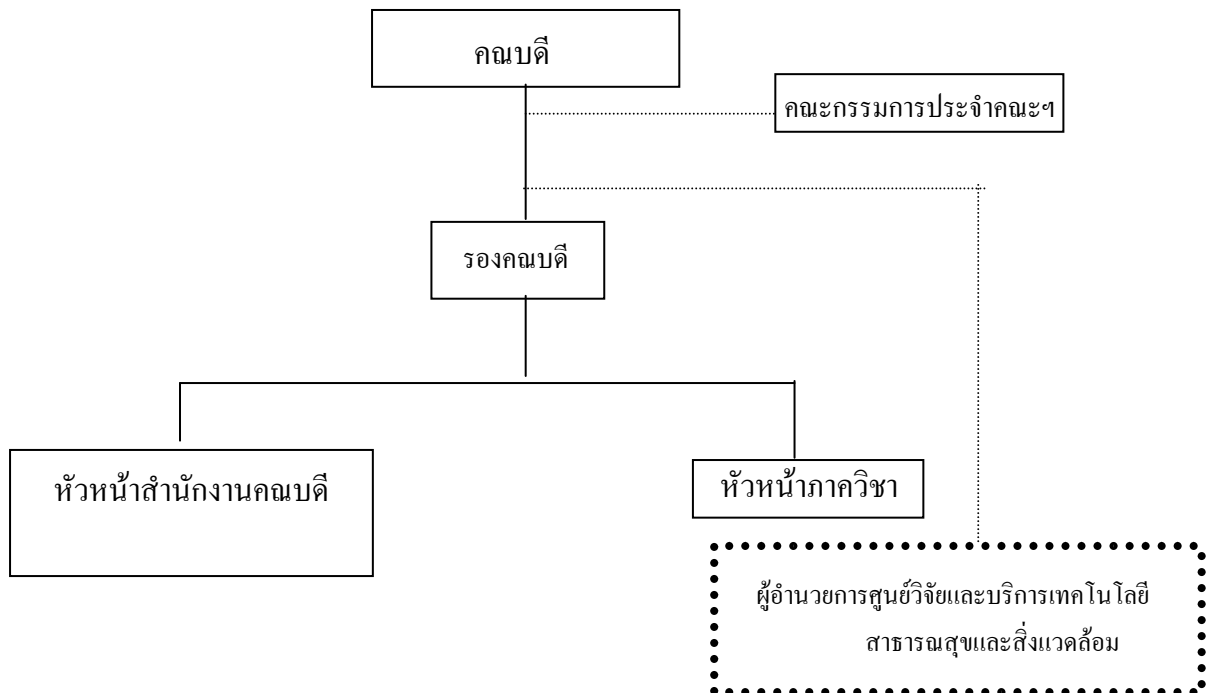
- หลักสูตรปรัชญาดุษฎีบัณฑิต สาขาวิชาสาธารณสุขศาสตร์

การแบ่งส่วนราชการ



..... หน่วยงานที่จัดตั้งภายในและมีสายการบังคับบัญชาขึ้นตรงต่อคณบดี

รูปที่ 1 โครงสร้างการแบ่งส่วนราชการ คณะสาธารณสุขศาสตร์ มหาวิทยาลัยขอนแก่น



รูปที่ 2 โครงสร้างการบริหารคณะสาธารณสุขศาสตร์ มหาวิทยาลัยขอนแก่น

วัตถุประสงค์ในการประเมิน

1. ตรวจสอบและประเมินการทำงานของคณะ/หน่วยงานตามระบบและกลไกที่หน่วยงานนั้นๆ กำหนดขึ้น ทั้งนี้โดยการวิเคราะห์/เปรียบเทียบผลการดำเนินงานตามตัวชี้วัดในทุกองค์ประกอบ/มาตรฐาน/เกณฑ์คุณภาพว่าเป็นไปตามเกณฑ์และได้มาตรฐานที่กำหนดไว้
2. ให้คณะ/หน่วยงานทราบสภาพภาพของตนเอง อันจะนำไปสู่การกำหนดแนวทางในการพัฒนาคุณภาพไปสู่เกณฑ์และมาตรฐานที่ตั้งไว้
3. ให้คณะ/หน่วยงานทราบจุดแข็ง โอกาสในการพัฒนา ตลอดจนได้รับข้อเสนอแนะ ในการพัฒนาการดำเนินงานเพื่อเสริมจุดแข็ง และปรับปรุงโอกาสในการพัฒนาของคณะ/หน่วยงาน เพื่อการพัฒนาอย่างต่อเนื่อง

วิธีดำเนินการ

1. ศึกษารายงานการประเมินตนเองของคณะ/หน่วยงาน และเอกสารประกอบ
2. ศึกษาเอกสาร
3. การสัมภาษณ์
 - 3.1 ผู้บริหาร
 - 3.2 คณาจารย์
 - 3.3 นักศึกษา
 - 3.4 เจ้าหน้าที่
4. เยี่ยมชมสถานที่
เยี่ยมภาควิชาทั้ง 6 ภาควิชา

ผลการประเมินคุณภาพภายใน (แยกตามมาตรฐาน/เกณฑ์คุณภาพการศึกษา)

ผลการตรวจประเมินคุณภาพภายใน มหาวิทยาลัยขอนแก่น

คณะสาธารณสุขศาสตร์

ระหว่างวันที่ 19 – 21 กรกฎาคม 2549

มาตรฐาน ตัวชี้วัด และเกณฑ์การประเมิน	ระดับผลการประเมิน (ระดับ 1 - 5)		หมายเหตุ/ เอกสารอ้างอิง
	ประเมิน ตนเอง	คณะกรรมการ การประเมิน	
มิติที่ 1 ด้านประสิทธิผลตามพันธกิจของสถาบันอุดมศึกษา			
มาตรฐานที่ 1 คุณภาพบัณฑิต			
ตัวชี้วัดที่ 1 ร้อยละของบัณฑิตระดับปริญญาตรี ที่ได้งานทำ และประกอบวิชาชีพอิสระภายใน 1 ปี	5	5	
ตัวชี้วัดที่ 2 ร้อยละของบัณฑิตระดับปริญญาตรีที่ได้งานทำ ตรงสาขาที่สำเร็จการศึกษา	5	5	
ตัวชี้วัดที่ 3 ร้อยละของบัณฑิตที่ได้รับเงินเดือนเริ่มต้น เป็นไปตามเกณฑ์	3	3	
ตัวชี้วัดที่ 4 ระดับความพึงพอใจของนายจ้าง ผู้ประกอบการ และผู้ใช้บัณฑิต	5	5	80.02 %
ตัวชี้วัดที่ 5 จำนวนนักศึกษา หรือศิษย์เก่าที่ได้รับการ ประกาศเกียรติคุณยกย่องในด้านวิชาการ วิชาชีพ คุณธรรม จริยธรรม หรือรางวัลทางวิชาการ หรือด้านอื่นที่เกี่ยวข้องกับ คุณภาพบัณฑิตในระดับชาติ หรือระดับนานาชาติ ในรอบ 3 ปีที่ผ่านมา	1 คน	6 คน	ตรวจพบ 6 คน
ตัวชี้วัดที่ 6 จำนวนวิทยานิพนธ์และงานวิชาการของนักศึกษาที่ ได้รับรางวัลในระดับชาติหรือนานาชาติภายในรอบ 3 ปีที่ผ่านมา	ไม่มี	ไม่มี	มีน.ศ. 3 คนได้รับ รางวัลภายใน มข.
ตัวชี้วัดที่ 7 ร้อยละของบทความจากวิทยานิพนธ์ปริญญาโท ที่ตีพิมพ์เผยแพร่ต่อจำนวนวิทยานิพนธ์ปริญญาโททั้งหมด	1	1	
ตัวชี้วัดที่ 8 ร้อยละของบทความจากวิทยานิพนธ์ปริญญา เอกที่ตีพิมพ์เผยแพร่ต่อจำนวนวิทยานิพนธ์ปริญญาเอก ทั้งหมด	5	5	
มาตรฐานที่ 2 การวิจัยและงานสร้างสรรค์			
ตัวชี้วัดที่ 9 ร้อยละของงานวิจัยและงานสร้างสรรค์ที่ตีพิมพ์ เผยแพร่ และ/หรือนำไปใช้ประโยชน์ทั้งในระดับชาติและ ระดับนานาชาติต่อจำนวนอาจารย์ประจำ	2	3	- ระดับชาติ 6 - นานาชาติ 3
ตัวชี้วัดที่ 10 เงินสนับสนุนงานวิจัยและงานสร้างสรรค์ภายใน มหาวิทยาลัยต่อจำนวนอาจารย์ประจำ	4	4	

มาตรฐาน ตัวชี้วัด และเกณฑ์การประเมิน	ระดับผลการประเมิน (ระดับ 1- 5)		หมายเหตุ/ เอกสารอ้างอิง
	ประเมิน ตนเอง	คณะกรรมการ การประเมิน	
ตัวชี้วัดที่ 11 เงินสนับสนุนงานวิจัยและงานสร้างสรรค์จากภายนอกมหาวิทยาลัยต่อจำนวนอาจารย์ประจำ	5 81,126,399	5 58,667,599	-ข้อมูลของ มข. ข้ำซ้อน -อนึ่งบางโครงการมี ลักษณะก้ำกึ่งกับงาน บริการวิชาการ 1,466,190/คน
ตัวชี้วัดที่ 12 ร้อยละของอาจารย์ประจำที่ได้รับทุนทำวิจัยหรืองานสร้างสรรค์จากภายในมหาวิทยาลัยต่อจำนวนอาจารย์ประจำ	3	4	10:40 25 %
ตัวชี้วัดที่ 13 ร้อยละของอาจารย์ประจำที่ได้รับทุนทำวิจัยหรืองานสร้างสรรค์จากภายนอกมหาวิทยาลัยต่อจำนวนอาจารย์ประจำ	3	3	9:40 22.50 %
ตัวชี้วัดที่ 14 ร้อยละของบทความวิจัยที่ได้รับการอ้างอิง (Citation) ใน Refereed Journal หรือในฐานข้อมูลระดับชาติหรือระดับนานาชาติต่อจำนวนอาจารย์ประจำ	4	4	- ไม่มีข้อมูล ระดับชาติ - นานาชาติ = 9:40
ตัวชี้วัดที่ 15 จำนวนผลงานวิจัยและงานสร้างสรรค์ที่ได้รับการจดทะเบียนทรัพย์สินทางปัญญาหรืออนุสิทธิบัตรในรอบ 5 ปีที่ผ่านมา	ไม่มี	ไม่มี	
มาตรฐานที่ 3 การบริการวิชาการ			
ตัวชี้วัดที่ 16 ร้อยละของกิจกรรม/โครงการบริการวิชาการและวิชาชีพที่ตอบสนองความต้องการ และพัฒนา/และเสริมสร้างความเข้มแข็งของสังคม ชุมชน ประเทศชาติ และนานาชาติต่อจำนวนอาจารย์ประจำ	3	3	
ตัวชี้วัดที่ 17 ร้อยละของอาจารย์ที่เป็นที่ปรึกษาเป็นกรรมการวิทยานิพนธ์ภายนอกสถาบัน เป็นกรรมการวิชาการและกรรมการวิชาชีพในระดับชาติและนานาชาติต่ออาจารย์ประจำ	3	5	17:40 42.5 %
ตัวชี้วัดที่ 18 มีการนำความรู้และประสบการณ์จากการบริการวิชาการ และวิชาชีพมาใช้ในการพัฒนาการเรียนการสอน และการวิจัย	NA	5	มี 6 โครงการ
ตัวชี้วัดที่ 19 ค่าใช้จ่าย และมูลค่าของคณะในการบริการวิชาการ และวิชาชีพเพื่อสังคมต่ออาจารย์ประจำ	5	5	
ตัวชี้วัดที่ 20 ระดับความสำเร็จและประสิทธิผลของการให้บริการวิชาการและวิชาชีพตามพันธกิจของคณะ	2	2	
ตัวชี้วัดที่ 21 ร้อยละของกิจกรรมในการอนุรักษ์ พัฒนา และเสริมสร้างเอกลักษณ์ ศิลปะและวัฒนธรรมต่อจำนวนนักศึกษาเต็มเวลา	2	2	

มาตรฐาน ตัวชี้วัด และเกณฑ์การประเมิน	ระดับผลการประเมิน (ระดับ 1- 5)		หมายเหตุ/ เอกสารอ้างอิง
	ประเมิน ตนเอง	คณะกรรมการ การประเมิน	
ตัวชี้วัดที่ 22 ร้อยละของค่าใช้จ่ายและมูลค่าที่ใช้ในการอนุรักษ์ พัฒนาและสร้างเสริมเอกลักษณ์ ศิลปะและวัฒนธรรมต้องดำเนินการ	4	4	
ตัวชี้วัดที่ 23 ประสิทธิภาพในการอนุรักษ์ พัฒนา และเสริมสร้างเอกลักษณ์ ศิลปะและวัฒนธรรม	2	2	
มิติที่ 2 ด้านการบริหารและการจัดการ			
มาตรฐาน 5 การพัฒนาสถาบันและบุคลากร			
ตัวชี้วัดที่ 24 สภามหาวิทยาลัย/กรรมการประจำคณะและผู้บริหาร มีวิสัยทัศน์ที่ขับเคลื่อนพันธกิจ และสามารถสะท้อนถึงนโยบาย วัตถุประสงค์ และนำไปสู่เป้าหมายของการบริหารจัดการที่ดี มีการบริหารแบบมีส่วนร่วม เน้นการกระจายอำนาจ โปร่งใส และตรวจสอบได้ รวมทั้งมีความสามารถในการผลักดันสถาบันให้สามารถแข่งขันได้ในระดับสากล	5	5	
ตัวชี้วัดที่ 25 มีการพัฒนาสถาบันสู่องค์กรเรียนรู้ โดยอาศัยผลการประเมินจากภายในและภายนอก	3	3	
ตัวชี้วัดที่ 26 มีการกำหนดแผนกลยุทธ์ที่เชื่อมโยงกับยุทธศาสตร์ของมหาวิทยาลัย	4	4	
ตัวชี้วัดที่ 27 การใช้ทรัพยากรภายในและภายนอกสถาบันร่วมกัน	1	1	
ตัวชี้วัดที่ 28 ระดับความสำเร็จของการถ่ายทอดตัวบ่งชี้และเป้าหมายของระดับองค์กรสู่ระดับบุคคล	4	4	
ตัวชี้วัดที่ 29 ศักยภาพของระบบฐานข้อมูลเพื่อการบริหาร การเรียนการสอน และการวิจัย	2	2	
ตัวชี้วัดที่ 30 ระดับคุณภาพของการบริหารจัดการระบบฐานข้อมูลสารสนเทศของมหาวิทยาลัย คณะ/หน่วยงาน	NA	NA	
ตัวชี้วัดที่ 31 ระดับความสำเร็จของการพัฒนาระบบฐานข้อมูลมหาวิทยาลัยด้านนักศึกษา บุคลากร และหลักสูตร	NA	NA	
ตัวชี้วัดที่ 32 ระดับความสำเร็จของแผนการจัดการความรู้เพื่อสนับสนุนประเด็นยุทธศาสตร์	3	3	
ตัวชี้วัดที่ 33 ลิขสิทธิ์ยวารต่อจำนวนนักศึกษา (เต็มเวลาเทียบเท่า)	5,499.78/คน	7,194.25/คน	-วิเคราะห์เฉพาะงบ ครุภัณฑ์ ปี 48 -FTES คลาดเคลื่อน
ตัวชี้วัดที่ 34 ค่าใช้จ่ายทั้งหมดต่อจำนวนนักศึกษา (เต็มเวลาเทียบเท่า)	94 %	93 %	FTES คลาดเคลื่อน

มาตรฐาน ตัวชี้วัด และเกณฑ์การประเมิน	ระดับผลการประเมิน (ระดับ 1- 5)		หมายเหตุ/ เอกสารอ้างอิง
	ประเมิน ตนเอง	คณะกรรมการ การประเมิน	
ตัวชี้วัดที่ 35 ร้อยละของเงินเหลือจ่ายสุทธิต้องบดำเนินการ	5	5	
ตัวชี้วัดที่ 36 ระดับความสำเร็จของร้อยละเฉลี่ยถ่วงน้ำหนักของอัตราการเบิกจ่ายเงินงบประมาณรายจ่ายลงทุน	NA	NA	
ตัวชี้วัดที่ 37 ระดับความสำเร็จของร้อยละเฉลี่ยถ่วงน้ำหนักในการลดรอบระยะเวลาของขั้นตอนการปฏิบัติราชการของสถาบันอุดมศึกษา	53.33 %	53.33 %	มี 1 กิจกรรม ลดจาก15วันเป็น8วัน
ตัวชี้วัดที่ 38 ระดับความสำเร็จของการจัดทำต้นทุนต่อหน่วยผลผลิต	NA	NA	
ตัวชี้วัดที่ 39 ร้อยละของอาจารย์ประจำที่เข้าร่วมประชุมวิชาการต่ออาจารย์ประจำ	2	3	47.5 %
ตัวชี้วัดที่ 40 งบประมาณสำหรับการพัฒนาคณาจารย์ทั้งในประเทศและต่างประเทศต่ออาจารย์ประจำ	2	2	
ตัวชี้วัดที่ 41 ร้อยละของอาจารย์ประจำที่ได้รับทุนไปศึกษาต่อทั้งในและต่างประเทศต่ออาจารย์ประจำ	5	5	
ตัวชี้วัดที่ 42 ร้อยละของบุคลากรสายสนับสนุนที่ได้รับการพัฒนาความรู้ และทักษะในวิชาชีพทั้งในประเทศและต่างประเทศ	2	5	ข้อมูลเบื้องต้น คลาดเคลื่อน (34:34 = 100 %)
ตัวชี้วัดที่ 43 ร้อยละของระดับความพึงพอใจของผู้รับบริการ	4	3	78.56%
ตัวชี้วัดที่ 44 ระดับความสำเร็จในการเปิดโอกาสให้ประชาชนเข้ามามีส่วนร่วมในการพัฒนาระบบราชการ	1	1	
ตัวชี้วัดที่ 45 ระดับความสำเร็จของการดำเนินการตามมาตรการประหยัดพลังงานของคณะ	3	3	
มิติที่ 3 ด้านการเรียนรู้			
มาตรฐานที่ 6 การบริหารหลักสูตรและการเรียนการสอน			
ตัวชี้วัดที่ 46 ร้อยละของหลักสูตรที่ได้มาตรฐานต่อหลักสูตรทั้งหมด	5	5	มีหลักสูตรที่ไม่ได้ รับการปรับปรุงตาม เกณฑ์สกอ. 3 หลักสูตร
ตัวชี้วัดที่ 47 จำนวนนักศึกษาเต็มเวลาเทียบเท่าต่อจำนวนอาจารย์ประจำ	1 : 24.41	1 : 18.66	FTES คลาดเคลื่อน
ตัวชี้วัดที่ 48 ร้อยละของอาจารย์ประจำที่มีวุฒิปริญญาเอกหรือเทียบเท่าต่ออาจารย์ประจำ	2	3	38.30%
ตัวชี้วัดที่ 49 ร้อยละของอาจารย์ประจำที่ดำรงตำแหน่งวิชาการ	1	5	74.47%
ตัวชี้วัดที่ 50 ระดับความสำเร็จของการปฏิบัติตามจรรยาบรรณวิชาชีพคณาจารย์ (Professional Ethics) ของสถาบันอุดมศึกษา	3	3	

มาตรฐาน ตัวชี้วัด และเกณฑ์การประเมิน	ระดับผลการประเมิน (ระดับ 1- 5)		หมายเหตุ/ เอกสารอ้างอิง
	ประเมิน ตนเอง	คณะกรรมการ การประเมิน	
ตัวชี้วัดที่ 51 กระบวนการเรียนรู้ที่เน้นผู้เรียนเป็นสำคัญ โดยเฉพาะการเรียนรู้จากการปฏิบัติและประสบการณ์จริง	5	5	อนึ่งยังไม่มีกรวิจัย เพื่อพัฒนาสื่อการเรียนการสอน/ แผนการสอน
ตัวชี้วัดที่ 52 ระดับความพึงพอใจของนักศึกษาต่อคุณภาพ การสอนของอาจารย์และสิ่งสนับสนุนการเรียนรู้	3	5	4.18 จาก 5 ระดับ
ตัวชี้วัดที่ 53 ร้อยละของนักศึกษาที่เข้าร่วมกิจกรรม/ โครงการพัฒนานักศึกษาต่อจำนวนนักศึกษา	5	5	
ตัวชี้วัดที่ 54 ค่าใช้จ่ายทั้งหมดที่ใช้ในระบบห้องสมุด คอมพิวเตอร์ และศูนย์สารสนเทศต่อนักศึกษา	1	1	
มิติที่ 4 ด้านการประกันคุณภาพ			
มาตรฐานที่ 7 ระบบการประกันคุณภาพ			
ตัวชี้วัดที่ 55 ระบบและกลไกในการประกันคุณภาพภายใน ที่ก่อให้เกิดการพัฒนาคุณภาพการศึกษาอย่างต่อเนื่อง	3	3	ไม่มีการตรวจ ประเมินภายใน คณะ
ตัวชี้วัดที่ 56 ประสิทธิภาพของการประกันคุณภาพภายใน	3	3	
ตัวชี้วัดที่ 57 ระดับความสำเร็จของการดำเนินงานตาม ขั้นตอนการพัฒนาคุณภาพการบริหารจัดการภาครัฐ	3	3	

หมายเหตุ ตัวชี้วัดใด ไม่มีการประเมิน ให้ระบุไว้ว่า “*ไม่สอดคล้องกับภารกิจ*”
หรือ NA (Not Applicable) หมายถึง ไม่มีการคิดค่าคะแนน

ข้อคิดเห็นเพิ่มเติม

คณะกรรมการประเมิน ได้ดำเนินการตรวจประเมินแล้วมีข้อคิดเห็นเพิ่มเติม เพื่อเป็นแนวทางในการพัฒนา ดังนี้

จุดแข็ง (Strength)

1. คณะสาธารณสุขศาสตร์เป็นองค์กรที่มีบทบาทสำคัญต่อการแก้ปัญหาและส่งเสริมสุขภาพอนามัยของประชาชนในทุกกระดับ
2. มีระบบเครือข่ายความร่วมมือทางวิชาการ/วิชาชีพทั้งในประเทศ/ต่างประเทศ และมีพลวัตตลอดจนได้รับการยอมรับ ทั้งในระดับชาติ และนานาชาติ
3. หลักสูตรการเรียนการสอนระดับบัณฑิตศึกษา ของคณะฯ ตอบสนองความต้องการของสังคม
4. นักศึกษาทั้งระดับปริญญาตรี และบัณฑิตศึกษา มีทัศนคติและความพึงพอใจต่อคณาจารย์ผู้สอนทั้งด้านการให้คำปรึกษาและการสอน
5. คณะมีโครงการพัฒนานักศึกษาร่วมกับสถาบันต่างประเทศ
6. คณะมีผลงานด้านการผลิตบัณฑิตที่มีคุณภาพเป็นที่พึงพอใจของผู้ใช้บัณฑิต
7. บุคลากรมีความหลากหลายในสาขาวิชาชีพ และมีความรู้ความสามารถเฉพาะตัวสูง
8. คณาจารย์สายผู้สอนมีศักยภาพสูง ด้านการวิจัยและการบริการวิชาการเกี่ยวกับการพัฒนาชุมชน ส่งเสริมสุขภาพและสิ่งแวดล้อม มีงานวิจัยและบริการวิชาการต่อเนื่องยาวนาน
9. ผู้บริหารและบุคลากรทั้งสายผู้สอนและสายสนับสนุนมีความมุ่งมั่น รับผิดชอบในหน้าที่ และมีความสัมพันธ์ภายในหน่วยงานยอดเยี่ยมข้างดี
10. คณะมีอาคารสถานที่ เอื้อต่อการเรียนการสอนและการจัดกิจกรรมที่สมบูรณ์มาก

โอกาสในการพัฒนา (Opportunity for Improvement)

1. การปรับปรุงหลักสูตรที่ทันสมัยและครอบคลุมยิ่งขึ้น เพื่อตอบสนองความต้องการของสังคมที่กว้างขวาง
2. จำนวนคณาจารย์ไม่สอดคล้องกับภาระงาน ควรมีการปรับภาระงานของอาจารย์ให้เหมาะสม รวมทั้งการระดมสรรพกำลังของคณาจารย์ผู้มีความรู้ ความสามารถในการร่วมพัฒนาคณะ
3. การเพิ่มศักยภาพบุคลากรรุ่นใหม่ให้มีศักยภาพเพียงพอและทันต่อการรับช่วงงานจากคณาจารย์อาวุโส
4. การพัฒนาศักยภาพอาจารย์ด้านภาษาอังกฤษ จะเป็นโอกาสให้ภาควิชาสามารถเปิดหลักสูตรภาษาอังกฤษมากขึ้น เพื่อรับนักศึกษาในภูมิภาคอินโดจีนและอื่น ๆ
5. ภาควิชาและหน่วยงานมีความสนใจในงานด้านการประกันคุณภาพการศึกษา แต่ขาดแรงขับเคลื่อนในระดับองค์กร
6. การใช้ทรัพยากรร่วมกันเป็นสิ่งควรสนับสนุนและดำเนินการ เพื่อประสิทธิภาพและประสิทธิผลในการสอน การวิจัย ตลอดจนการบริการวิชาการต่อสังคม และอาจเป็นแนวทางการเพิ่มรายได้ให้แก่คณะอีกทางหนึ่ง
7. การเพิ่มงบประมาณก้อนหนึ่งในระบบห้องสมุดและสารสนเทศ จะช่วยในการพัฒนาคุณภาพนักศึกษา
8. การผลักดันและสนับสนุนให้บุคลากรสายสนับสนุนเข้ารับการพัฒนาความรู้และทักษะในสายงานจะช่วยในการพัฒนางานของคณะ
9. การเกลี้ยภาระงานและความรับผิดชอบสายสนับสนุนให้เหมาะสม จะมีประโยชน์ด้านการพัฒนางาน ประสิทธิภาพของหน่วยงาน และความก้าวหน้าในสายงานของบุคลากร
10. การเร่งรัดสนับสนุนฐานข้อมูลกลางโดยมหาวิทยาลัย จะช่วยให้การดำเนินการต่าง ๆ ของคณะและหน่วยงานต่างๆ มีประสิทธิภาพ ลดความซ้ำซ้อน ด้านเวลาและแรงงาน ตลอดจนลดความผิดพลาด

ลงนาม

(รศ.ยุพา เอื้อวิจิตรอรุณ)

(ผศ.วรรณจริย์ มั่งสิงห์)

(รศ.มานพ คณะโต)

ประธานกรรมการตรวจประเมิน

กรรมการตรวจประเมิน

กรรมการตรวจประเมิน