

**แบบรายงานผลการตรวจประเมินคุณภาพภายใน
โดยคณะกรรมการตรวจประเมินคุณภาพภายใน**

รายนามคณะกรรมการตรวจประเมิน

- | | |
|----------------------------------------|--------------------------------|
| 1. รองศาสตราจารย์ ยุพา เอื้อวิจิตรอรุณ | ประธานกรรมการตรวจประเมิน |
| 2. รองศาสตราจารย์กฤตพล สมมาตย์ | กรรมการตรวจประเมิน |
| 3. ผู้ช่วยศาสตราจารย์หรรษา อาจวิชัย | กรรมการตรวจประเมิน |
| 4. อาจารย์บดี ปุษยานันท์ | กรรมการตรวจประเมินและเลขานุการ |

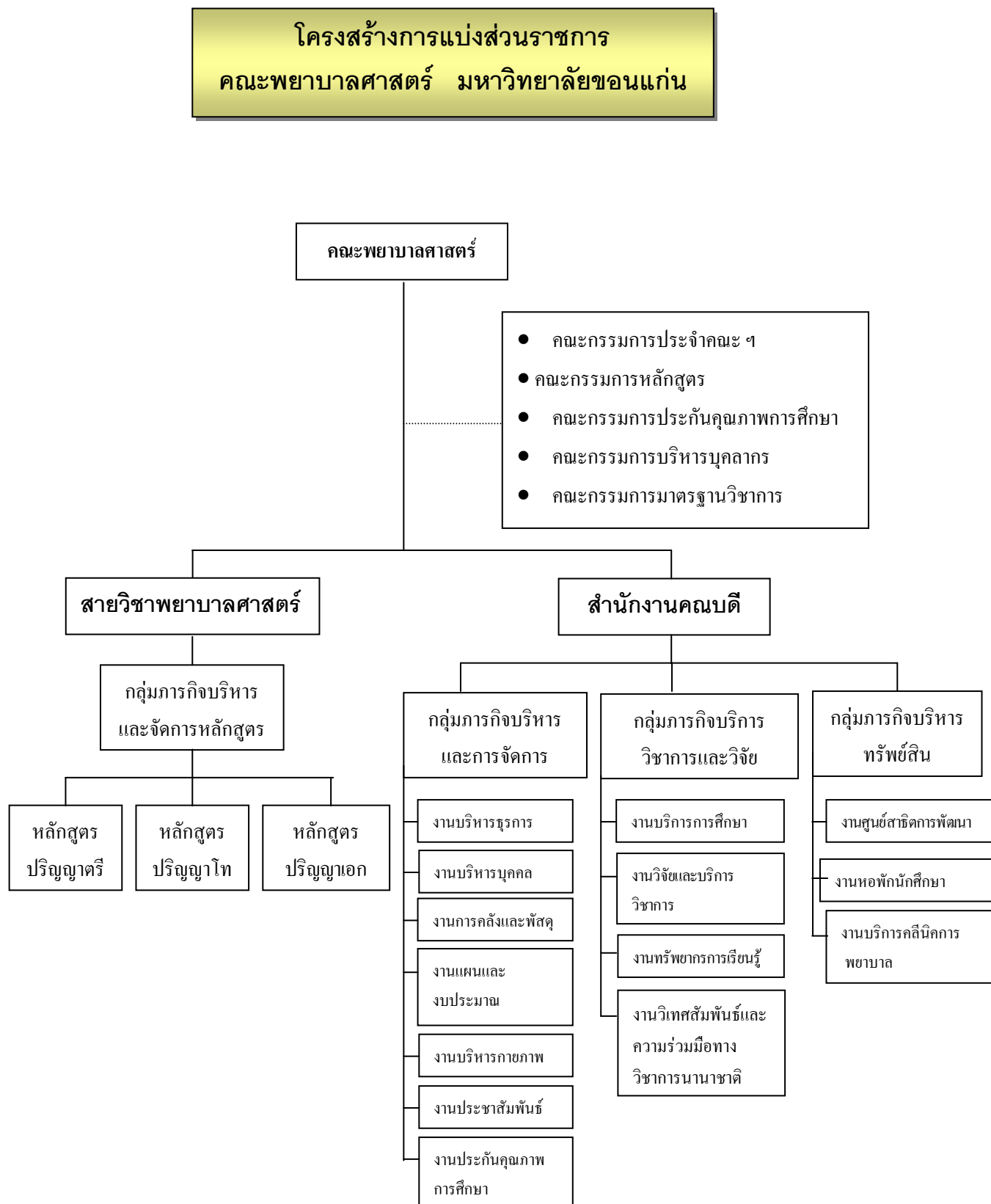
ชื่อคณะ/หน่วยงาน คณะพยาบาลศาสตร์ วัน/เดือน/ ปี ที่ตรวจประเมิน 17-18 กรกฎาคม 2549
ข้อมูลของคณะ/หน่วยงาน (โดยสังเขป)

คณะพยาบาลศาสตร์ มหาวิทยาลัยขอนแก่น เป็นคณะวิชาที่จัดตั้งขึ้นเป็นอันดับที่ 4 ของมหาวิทยาลัยขอนแก่น ถือกำเนิดขึ้นจากความร่วมมือของกระทรวงสาธารณสุข และมหาวิทยาลัยมหิดลโดยกระทรวงสาธารณสุขได้มอบหมายให้นางสายหยุด นิยมวิภาต และ นางสาววรรณวิไล จันทราภา เป็นผู้แทนเข้าร่วมดำเนินงานจัดทำโครงการและร่างหลักสูตรเสนอต่อมหาวิทยาลัยขอนแก่น เมื่อวันที่ 1 กรกฎาคม 2513 จนในที่สุดได้มีมติจัดตั้งคณะพยาบาลศาสตร์ขึ้นในมหาวิทยาลัยขอนแก่น ถือเป็นคณะพยาบาลศาสตร์แห่งแรกในประเทศไทย ได้ก่อตั้งขึ้นในปี พ.ศ.2514 เพื่อตอบสนองต่อนโยบายการพัฒนาเศรษฐกิจและสังคมแห่งชาติ และปณิธานของมหาวิทยาลัยขอนแก่น โดยมีจุดประสงค์เพื่อแก้ไขปัญหาการขาดแคลนบุคลากรทางการพยาบาล และเป็นศูนย์กลางเผยแพร่วิชาการพยาบาลในสาขาต่างๆ ตลอดจนการศึกษาวิจัยปัญหาทางการพยาบาลและทางสุขภาพของประชาชนในภาคตะวันออกเฉียงเหนือ โดยมีนางสายหยุด นิยมวิภาต ดำรงตำแหน่งคณบดีคนแรกและเปิดรับนักศึกษารุ่นแรกในปีการศึกษา 2514

หลักสูตรที่คณะพยาบาลศาสตร์ ได้เปิดสอนทั้งหมดในปัจจุบันมี ดังนี้

1. หลักสูตรพยาบาลศาสตรบัณฑิต (ป.ตรี)
2. หลักสูตรพยาบาลศาสตรมหาบัณฑิต (ป.โท) จำนวน 9 หลักสูตร
 - 2.1 หลักสูตรพยาบาลศาสตรมหาบัณฑิต สาขาวิชาการพยาบาลผู้ใหญ่
 - 2.2 หลักสูตรพยาบาลศาสตรมหาบัณฑิต สาขาวิชาการพยาบาลผู้สูงอายุ
 - 2.3 หลักสูตรพยาบาลศาสตรมหาบัณฑิต สาขาวิชาการพยาบาลชุมชน
 - 2.4 หลักสูตรพยาบาลศาสตรมหาบัณฑิต สาขาวิชาการพยาบาลครอบครัว
 - 2.5 หลักสูตรพยาบาลศาสตรมหาบัณฑิต สาขาวิชาการพยาบาลสุขภาพเด็ก
 - 2.6 หลักสูตรพยาบาลศาสตรมหาบัณฑิต สาขาวิชาการพยาบาลสุขภาพจิตและจิตเวช
 - 2.7 หลักสูตรพยาบาลศาสตรมหาบัณฑิต สาขาวิชาการบริหารการพยาบาล
 - 2.8 หลักสูตรพยาบาลศาสตรมหาบัณฑิต สาขาวิชาการผดุงครรภ์ขั้นสูง
 - 2.9 หลักสูตรพยาบาลศาสตรมหาบัณฑิต นานาชาติ
3. หลักสูตรปรัชญาดุษฎีบัณฑิต (ป.เอก) จำนวน 1 หลักสูตร
 - 3.1 หลักสูตรปรัชญาดุษฎีบัณฑิต สาขาวิชาการพยาบาล

การแบ่งส่วนราชการ และลักษณะโดยรวมของบุคลากร



วัตถุประสงค์ในการประเมิน

1. ตรวจสอบและประเมินการทำงานของคณะ/หน่วยงานตามระบบและกลไกที่หน่วยงานนั้นๆ กำหนดขึ้น ทั้งนี้โดยการวิเคราะห์/เปรียบเทียบผลการดำเนินงานตามตัวชี้วัดในทุกองค์ประกอบ/มาตรฐาน/เกณฑ์คุณภาพว่าเป็นไปตามเกณฑ์และได้มาตรฐานที่กำหนดไว้
2. ให้คณะ/หน่วยงานทราบสถานภาพของตนเอง อันจะนำไปสู่การกำหนดแนวทางในการพัฒนาคุณภาพไปสู่เกณฑ์และมาตรฐานที่ตั้งไว้
3. ให้คณะ/หน่วยงานทราบจุดแข็ง โอกาสในการพัฒนา ตลอดจนได้รับข้อเสนอแนะ ในการพัฒนา การดำเนินงานเพื่อเสริมจุดแข็ง และปรับปรุงโอกาสในการพัฒนาของคณะ/หน่วยงาน เพื่อการพัฒนาอย่างต่อเนื่อง

วิธีดำเนินการ

1. ศึกษารายงานการประเมินตนเองของคณะฯ และเอกสารประกอบ
2. ศึกษาเอกสาร
3. การสัมภาษณ์
 - 3.1 ผู้บริหาร
 - 3.2 คณาจารย์
 - 3.3 นักศึกษา
 - 3.4 เจ้าหน้าที่
4. เยี่ยมชมสถานที่
 - 4.1 ห้องเรียน และสังเกตการสอน 2 รายวิชา
 - 4.2 ห้องปฏิบัติการ
 - 4.3 หอจดหมายเหตุ

ผลการประเมินคุณภาพภายใน (แยกตามมาตรฐาน/เกณฑ์คุณภาพการศึกษา)

ผลการตรวจประเมินคุณภาพภายใน มหาวิทยาลัยขอนแก่น

คณะพยาบาลศาสตร์ มหาวิทยาลัยขอนแก่น

ระหว่างวันที่ 17-18 กรกฎาคม 2549

| มาตรฐาน ตัวชี้วัด และเกณฑ์การประเมิน | ระดับผลการประเมิน (ระดับ 1- 5) | | หมายเหตุ/ เอกสารอ้างอิง |
|-------------------------------------------------------------------------------------------------------------------------------------------------------------------------------------------------------------------------------------------------|-----------------------------------|--------------------------|--------------------------------------------------------------------------|
| | ประเมิน ตนเอง | คณะกรรมการ การประเมิน | |
| มิติที่ 1 ด้านประสิทธิผลตามพันธกิจของ สถาบันอุดมศึกษา | | | |
| มาตรฐานที่ 1 คุณภาพบัณฑิต | | | |
| ตัวชี้วัดที่ 1 ร้อยละของบัณฑิตระดับปริญญาตรี ที่ได้งานทำ และประกอบวิชาชีพอิสระภายใน 1 ปี | 5 | 5 | |
| ตัวชี้วัดที่ 2 ร้อยละของบัณฑิตระดับปริญญาตรีที่ได้งานทำ ตรงสาขาที่สำเร็จการศึกษา | 5 | 5 | |
| ตัวชี้วัดที่ 3 ร้อยละของบัณฑิตที่ได้รับเงินเดือนเริ่มต้น เป็นไปตามเกณฑ์ | 5 | 5 | |
| ตัวชี้วัดที่ 4 ระดับความพึงพอใจของนายจ้าง ผู้ประกอบการ และผู้ใช้บัณฑิต | 5 | 4 | เอกสารหมายเลข 1.3 |
| ตัวชี้วัดที่ 5 จำนวนนักศึกษา หรือศิษย์เก่าที่ได้รับการ ประกาศเกียรติคุณยกย่องในด้านวิชาการ วิชาชีพ คุณธรรม จริยธรรม หรือรางวัลทางวิชาการ หรือด้านอื่นที่เกี่ยวข้องกับ คุณภาพบัณฑิตในระดับชาติ หรือระดับนานาชาติ ในรอบ 3 ปีที่ผ่านมา | 14 คน | 14 คน | |
| ตัวชี้วัดที่ 6 จำนวนวิทยานิพนธ์และงานวิชาการของนักศึกษาที่ ได้รับรางวัลในระดับชาติหรือนานาชาติภายในรอบ 3 ปีที่ผ่านมา | 2 คน | 1 คน | นับจาก 1 มีย.48- 31 พค.49 (เอกสาร หมายเลข 1.5) |
| ตัวชี้วัดที่ 7 ร้อยละของบทความจากวิทยานิพนธ์ปริญญา โทที่ตีพิมพ์เผยแพร่ต่อจำนวนวิทยานิพนธ์ปริญญาโททั้งหมด | 5 | 4 | นับเฉพาะการ ตีพิมพ์ระดับชาติ/ นานาชาติ (เอกสาร หมายเลข 1.6,1.7) |
| ตัวชี้วัดที่ 8 ร้อยละของบทความจากวิทยานิพนธ์ปริญญา เอกที่ตีพิมพ์เผยแพร่ต่อจำนวนวิทยานิพนธ์ปริญญาเอก ทั้งหมด | 5 | 5 | |

| มาตรฐาน ตัวชี้วัด และเกณฑ์การประเมิน | ระดับผลการประเมิน (ระดับ 1- 5) | | หมายเหตุ/ เอกสารอ้างอิง |
|-----------------------------------------------------------------------------------------------------------------------------------------------------------------------------------------|-----------------------------------|--------------------------|----------------------------------------------|
| | ประเมิน ตนเอง | คณะกรรมการ การประเมิน | |
| มาตรฐานที่ 2 การวิจัยและงานสร้างสรรค์ | | | |
| ตัวชี้วัดที่ 9 ร้อยละของงานวิจัยและงานสร้างสรรค์ที่ตีพิมพ์เผยแพร่ และ/หรือนำไปใช้ประโยชน์ทั้งในระดับชาติและระดับนานาชาติต่อจำนวนอาจารย์ประจำ | 5 | 5 | |
| ตัวชี้วัดที่ 10 เงินสนับสนุนงานวิจัยและงานสร้างสรรค์ภายในมหาวิทยาลัยต่อจำนวนอาจารย์ประจำ | 4 | 4 | |
| ตัวชี้วัดที่ 11 เงินสนับสนุนงานวิจัยและงานสร้างสรรค์จากภายนอกมหาวิทยาลัยต่อจำนวนอาจารย์ประจำ | 5 | 5 | |
| ตัวชี้วัดที่ 12 ร้อยละของอาจารย์ประจำที่ได้รับทุนทำวิจัยหรืองานสร้างสรรค์จากภายในมหาวิทยาลัยต่อจำนวนอาจารย์ประจำ | 5 | 5 | |
| ตัวชี้วัดที่ 13 ร้อยละของอาจารย์ประจำที่ได้รับทุนทำวิจัยหรืองานสร้างสรรค์จากภายนอกมหาวิทยาลัยต่อจำนวนอาจารย์ประจำ | 4 | 5 | กรรมการตรวจสอบพบจำนวน 38 ทุน คิดเป็น 43.678% |
| ตัวชี้วัดที่ 14 ร้อยละของบทความวิจัยที่ได้รับการอ้างอิง (Citation) ใน Refereed Journal หรือในฐานข้อมูลระดับชาติ หรือระดับนานาชาติต่อจำนวนอาจารย์ประจำ | 1 | 1 | |
| ตัวชี้วัดที่ 15 จำนวนผลงานวิจัยและงานสร้างสรรค์ที่ได้รับการจดทะเบียนทรัพย์สินทางปัญญาหรืออนุสิทธิบัตรในรอบ 5 ปีที่ผ่านมา | 1 เรื่อง | 1 เรื่อง | |
| มาตรฐานที่ 3 การบริการวิชาการ | | | |
| ตัวชี้วัดที่ 16 ร้อยละของกิจกรรม/โครงการบริการวิชาการ และวิชาชีพที่ตอบสนองความต้องการ และพัฒนาและเสริมสร้างความเข้มแข็งของสังคม ชุมชน ประเทศชาติ และนานาชาติต่อจำนวนอาจารย์ประจำ | 4 | 4 | มีกิจกรรมมาก ได้ 37% ถ้า 39% = 5 |
| ตัวชี้วัดที่ 17 ร้อยละของอาจารย์ที่เป็นที่ปรึกษาเป็นกรรมการวิทยานิพนธ์ภายนอกสถาบันเป็นกรรมการวิชาการและกรรมการวิชาชีพในระดับชาติและนานาชาติต่ออาจารย์ประจำ | 5 | 5 | |
| ตัวชี้วัดที่ 18 มีการนำความรู้และประสบการณ์จากการบริการวิชาการ และวิชาชีพมาใช้ในการพัฒนาการเรียนการสอน และการวิจัย | 5 | 5 | |

| มาตรฐาน ตัวชี้วัด และเกณฑ์การประเมิน | ระดับผลการประเมิน (ระดับ 1- 5) | | หมายเหตุ/ เอกสารอ้างอิง |
|-------------------------------------------------------------------------------------------------------------------------------------------------------------------------------------------------------------------------------------------------------------------------------------------------------------------|-----------------------------------|--------------------------|----------------------------|
| | ประเมิน ตนเอง | คณะกรรมการ การประเมิน | |
| ตัวชี้วัดที่ 19 ค่าใช้จ่าย และมูลค่าของคณะในการบริการวิชาการ และวิชาชีพเพื่อสังคมต่ออาจารย์ประจำ | 5 | 5 | |
| ตัวชี้วัดที่ 20 ระดับความสำเร็จและประสิทธิผลของการให้บริการวิชาการและวิชาชีพตามพันธกิจของคณะ | 5 | 5 | |
| มาตรฐานที่ 4 การทำนุบำรุงศิลปและวัฒนธรรม | | | |
| ตัวชี้วัดที่ 21 ร้อยละของกิจกรรมในการอนุรักษ์ พัฒนา และเสริมสร้างเอกลักษณ์ ศิลปะและวัฒนธรรมต่อจำนวนนักศึกษาเต็มเวลา | 4 | 4 | |
| ตัวชี้วัดที่ 22 ร้อยละของค่าใช้จ่ายและมูลค่าที่ใช้ในการอนุรักษ์ พัฒนาและสร้างเสริมเอกลักษณ์ ศิลปะและวัฒนธรรมต่อบำเหน็จการ | 5 | 5 | |
| ตัวชี้วัดที่ 23 ประสิทธิภาพในการอนุรักษ์ พัฒนา และเสริมสร้างเอกลักษณ์ ศิลปะและวัฒนธรรม | 5 | 5 | |
| มิติที่ 2 ด้านการบริหารและการจัดการ | | | |
| มาตรฐาน 5 การพัฒนาสถาบันและบุคลากร | | | |
| ตัวชี้วัดที่ 24 สภามหาวิทยาลัย/กรรมการประจำคณะและผู้บริหาร มีวิสัยทัศน์ที่ขับเคลื่อนพันธกิจ และสามารถสะท้อนถึงนโยบาย วัตถุประสงค์ และนำไปสู่เป้าหมายของการบริหารจัดการที่ดี มีการบริหารแบบมีส่วนร่วม เน้นการกระจายอำนาจ โปร่งใส และตรวจสอบได้ รวมทั้งมีความสามารถในการผลักดันสถาบันให้สามารถแข่งขันได้ในระดับสากล | 5 | 5 | |
| ตัวชี้วัดที่ 25 มีการพัฒนาสถาบันสู่องค์การเรียนรู้ โดยอาศัยผลการประเมินจากภายในและภายนอก | 5 | 5 | |
| ตัวชี้วัดที่ 26 มีการกำหนดแผนกลยุทธ์ที่เชื่อมโยงกับยุทธศาสตร์ของมหาวิทยาลัย | 5 | 5 | |
| ตัวชี้วัดที่ 27 การใช้ทรัพยากรภายในและภายนอกสถาบันร่วมกัน | 5 | 5 | |
| ตัวชี้วัดที่ 28 ระดับความสำเร็จของการถ่ายทอดตัวบ่งชี้และเป้าหมายของระดับองค์กรสู่ระดับบุคคล | 4 | 4 | |
| ตัวชี้วัดที่ 29 ศักยภาพของระบบฐานข้อมูลเพื่อการบริหาร การเรียนการสอน และการวิจัย | 3 | 3 | |
| ตัวชี้วัดที่ 30 ระดับคุณภาพของการบริหารจัดการระบบฐานข้อมูลสารสนเทศของมหาวิทยาลัย คณะ/หน่วยงาน | NA | NA | |

| มาตรฐาน ตัวชี้วัด และเกณฑ์การประเมิน | ระดับผลการประเมิน (ระดับ 1- 5) | | หมายเหตุ/ เอกสารอ้างอิง |
|-------------------------------------------------------------------------------------------------------------------------|-----------------------------------|--------------------------|----------------------------|
| | ประเมิน ตนเอง | คณะกรรมการ การประเมิน | |
| ตัวชี้วัดที่ 31 ระดับความสำเร็จของการพัฒนาระบบฐานข้อมูลมหาวิทยาลัยด้านนักศึกษา บุคลากร และหลักสูตร | NA | NA | |
| ตัวชี้วัดที่ 32 ระดับความสำเร็จของแผนการจัดการความรู้เพื่อสนับสนุนประเด็นยุทธศาสตร์ | 5 | 5 | |
| ตัวชี้วัดที่ 33 สิ้นทรัพย์ถาวรต่อจำนวนนักศึกษา (เต็มเวลาเทียบเท่า) | 50,110 บาท/คน | 50,110 บาท/คน | |
| ตัวชี้วัดที่ 34 ค่าใช้จ่ายทั้งหมดต่อจำนวนนักศึกษา (เต็มเวลาเทียบเท่า) | 178,608 บาท/คน | 178,608 บาท/คน | |
| ตัวชี้วัดที่ 35 ร้อยละของเงินเหลือจ่ายสุทธิต่องบดำเนินการ | 5 | 5 | |
| ตัวชี้วัดที่ 36 ระดับความสำเร็จของร้อยละเฉลี่ยถ่วงน้ำหนักของอัตราการเบิกจ่ายเงินงบประมาณรายจ่ายลงทุน | 99.28 (ระดับ 5) | ระดับ 5 | |
| ตัวชี้วัดที่ 37 ระดับความสำเร็จของร้อยละเฉลี่ยถ่วงน้ำหนักในการลดรอบระยะเวลาของขั้นตอนการปฏิบัติราชการของสถาบันอุดมศึกษา | NA | NA | |
| ตัวชี้วัดที่ 38 ระดับความสำเร็จของการจัดทำต้นทุนต่อหน่วยผลผลิต | 1 | 1 | |
| ตัวชี้วัดที่ 39 ร้อยละของอาจารย์ประจำที่เข้าร่วมประชุมวิชาการต่ออาจารย์ประจำ | 1 | 1 | |
| ตัวชี้วัดที่ 40 งบประมาณสำหรับการพัฒนาคณาจารย์ทั้งในประเทศและต่างประเทศต่ออาจารย์ประจำ | 2 | 2 | |
| ตัวชี้วัดที่ 41 ร้อยละของอาจารย์ประจำที่ได้รับทุนไปศึกษาต่อทั้งในและต่างประเทศต่ออาจารย์ประจำ | 5 | 5 | |
| ตัวชี้วัดที่ 42 ร้อยละของบุคลากรสายสนับสนุนที่ได้รับการพัฒนาความรู้ และทักษะในวิชาชีพทั้งในประเทศและต่างประเทศ | 5 | 5 | |
| ตัวชี้วัดที่ 43 ร้อยละของระดับความพึงพอใจของผู้รับบริการ | NA | NA | |
| ตัวชี้วัดที่ 44 ระดับความสำเร็จในการเปิดโอกาสให้ประชาชนเข้ามามีส่วนร่วมในการพัฒนาระบบราชการ | 5 | 5 | |
| ตัวชี้วัดที่ 45 ระดับความสำเร็จของการดำเนินการตามมาตรการประหยัดพลังงานของคณะ | 5 | 5 | |

| มิตินี้ 3 ด้านการเรียนรู้ | | | |
|------------------------------------------------------------------------------------------------------------------|----------|----------|------------------------------|
| มาตรฐานที่ 6 การบริหารหลักสูตรและการเรียนการสอน | | | |
| ตัวชี้วัดที่ 46 ร้อยละของหลักสูตรที่ได้มาตรฐานต่อหลักสูตรทั้งหมด | 5 | 5 | |
| ตัวชี้วัดที่ 47 จำนวนนักศึกษาเต็มเวลาเทียบเท่าต่อจำนวนอาจารย์ประจำ | 1 : 5.62 | 1 : 5.62 | |
| ตัวชี้วัดที่ 48 ร้อยละของอาจารย์ประจำที่มีวุฒิปริญญาเอกหรือเทียบเท่าต่ออาจารย์ประจำ | 3 | 3 | |
| ตัวชี้วัดที่ 49 ร้อยละของอาจารย์ประจำที่ดำรงตำแหน่งวิชาการ | 5 | 5 | |
| ตัวชี้วัดที่ 50 ระดับความสำเร็จของการปฏิบัติตามจรรยาบรรณวิชาชีพคณาจารย์ (Professional Ethics) ของสถาบันอุดมศึกษา | 5 | 5 | |
| ตัวชี้วัดที่ 51 กระบวนการเรียนรู้ที่เน้นผู้เรียนเป็นสำคัญ โดยเฉพาะการเรียนรู้จากการปฏิบัติและประสบการณ์จริง | 5 | 5 | |
| ตัวชี้วัดที่ 52 ระดับความพึงพอใจของนักศึกษาต่อคุณภาพการสอนของอาจารย์และสิ่งสนับสนุนการเรียนรู้ | 89.54 % | 5 | แปลงจากร้อยละเป็นระดับคุณภาพ |
| ตัวชี้วัดที่ 53 ร้อยละของนักศึกษาที่เข้าร่วมกิจกรรม/โครงการพัฒนานักศึกษาต่อจำนวนนักศึกษา | 5 | 5 | |
| ตัวชี้วัดที่ 54 ค่าใช้จ่ายทั้งหมดที่ใช้ในระบบห้องสมุดคอมพิวเตอร์ และศูนย์สารสนเทศต่อนักศึกษา | 2 | 2 | |
| มิตินี้ 4 ด้านการประกันคุณภาพ | | | |
| มาตรฐานที่ 7 ระบบการประกันคุณภาพ | | | |
| ตัวชี้วัดที่ 55 ระบบและกลไกในการประกันคุณภาพภายในที่ก่อให้เกิดการพัฒนาคุณภาพการศึกษาย่างต่อเนื่อง | 5 | 5 | |
| ตัวชี้วัดที่ 56 ประสิทธิภาพของการประกันคุณภาพภายใน | 5 | 5 | |
| ตัวชี้วัดที่ 57 ระดับความสำเร็จของการดำเนินงานตามขั้นตอนการพัฒนาคุณภาพการบริหารจัดการภาครัฐ | 5 | 5 | |

หมายเหตุ ตัวชี้วัดใด ไม่มีการประเมิน ให้ระบุไว้ว่า "ไม่สอดคล้องกับภารกิจ"
หรือ NA (Not Applicable) หมายถึง ไม่มีการคิดค่าคะแนน

ข้อคิดเห็นเพิ่มเติม

คณะกรรมการประเมิน ได้ดำเนินการตรวจประเมินแล้วมีข้อคิดเห็นเพิ่มเติม เพื่อเป็นแนวทางในการพัฒนา ดังนี้

จุดแข็ง (Strength)

1. คณะพยาบาลศาสตร์มีประวัติความเป็นมา มีทรัพยากร มีบุคลากร มีความสามัคคี มีแผนกลยุทธ์การดำเนินงาน สามารถปฏิบัติงานให้บรรลุวัตถุประสงค์ตามวิสัยทัศน์ที่กำหนดไว้ สามารถผลิตบัณฑิตที่มีคุณภาพพึงประสงค์ของสังคม
2. บุคลากรของคณะฯ ทั้งสายผู้สอนและสายสนับสนุน มีคุณสมบัติครบถ้วน มีความรับผิดชอบ มีความกระตือรือร้น มีภาวะผู้นำและรักงาน ช่วยให้การปรับเปลี่ยนและการพัฒนาหน่วยงานขับเคลื่อนได้อย่างไม่มีปัญหา
3. คณะพยาบาลศาสตร์มีการพัฒนาอย่างต่อเนื่องในพันธกิจและวิสัยทัศน์ของคณะฯ โดยมีทั้งหลักสูตรวิชาชีพระดับปริญญาตรี บัณฑิตศึกษา มีหลักสูตรนานาชาติหลายหลักสูตรและนักศึกษาหลักสูตรนานาชาติมีความสุข ความพึงพอใจค่อนข้างสูง
4. คณะพยาบาลศาสตร์ มีความร่วมมืออย่างกว้างขวางกับสถาบันต่างๆ ทั้งภายในและต่างประเทศ
5. มีปัจจัยเกื้อหนุนด้านการเรียนการสอนวิจัยและบริการวิชาการอย่างครบถ้วน มีห้องบรรยาย ห้องกลุ่มย่อย ห้องปฏิบัติการ สถานที่ฝึกวิชาชีพ และอุปกรณ์สื่อทัศนูปกรณ์ที่ทันสมัย
6. คณะพยาบาลศาสตร์ มีผลงานเด่นด้านการบริการวิชาการอย่างมาก ทั้งต่อวิชาชีพ และต่อชุมชนและประชาชนหลายระดับ
7. นอกจากภาระหน้าที่ด้านการสอน การวิจัย การบริการวิชาการแล้ว คณะพยาบาลศาสตร์ยังมีผลงานด้านการทำนุบำรุงศิลปและวัฒนธรรมอย่างกว้างขวาง

โอกาสในการพัฒนา (Opportunity for Improvement)

1. สามารถพัฒนาเพิ่มพูนคุณวุฒิ/ ตำแหน่งทางวิชาการของบุคลากรทุกระดับชั้นได้อีกจำนวนมาก
2. มีศักยภาพในการเพิ่มผลผลิตด้านการสร้างบัณฑิต/บัณฑิตศึกษา ด้านการวิจัยและบริการวิชาการ ตลอดจนการหาแหล่งทุนสนับสนุนจากภายนอกเพิ่มเติม
3. ควรเพิ่มจำนวนการเผยแพร่ผลงานวิจัยของคณาจารย์บุคลากรและบัณฑิตศึกษา ตลอดจนทั้งการเป็นผู้นำในการจัดทำวารสารด้านการพยาบาลศาสตร์ของภูมิภาคอินโดจีน/เอเชียตะวันออกเฉียงใต้
4. คณะพยาบาลศาสตร์มีโอกาสมิเพิ่มรายได้ให้คณะในรูปแบบของการพัฒนาองค์กรในกำกับได้หลายทางจากทรัพยากรที่มีอยู่ เช่น ศูนย์สาธิตการพัฒนารเด็ก หอพัก คลินิกการพยาบาล และยังสามารถเผยแพร่รูปแบบสู่สถาบันอื่นในประเทศเพื่อนบ้านได้อีกด้วย
5. การปรับโครงสร้างเป็นการเปลี่ยนแปลงที่น่าสนใจ ควรสื่อสาร และถ่ายทอดข้อมูลแก่บุคลากรทุกระดับให้ชัดเจนทั่วถึงและต่อเนื่อง เพื่อให้เข้าใจเจตนาการใช้ TOR ในการจัดการ เพื่อมิให้การให้เกิดการตีกรอบในการปฏิบัติงานของตนเองมากเกินไป ทำให้วัฒนธรรมความเอื้ออาทร และช่วยเหลือเกื้อกูล ลดน้อยลง
6. ภาระงานของสายสนับสนุนเพิ่มมากขึ้น จากการปรับและขยายงานของคณะฯ ถ้าไม่มีการเพิ่มแรงจูงใจอาจก่อให้เกิดผลเสียต่อขวัญและกำลังใจ ตลอดจนประสิทธิภาพการปฏิบัติงาน
7. การทดแทนช่องว่างสมรรถนะ (Competency Gap) ของบุคลากรเป็นสิ่งจำเป็นและเร่งด่วน

